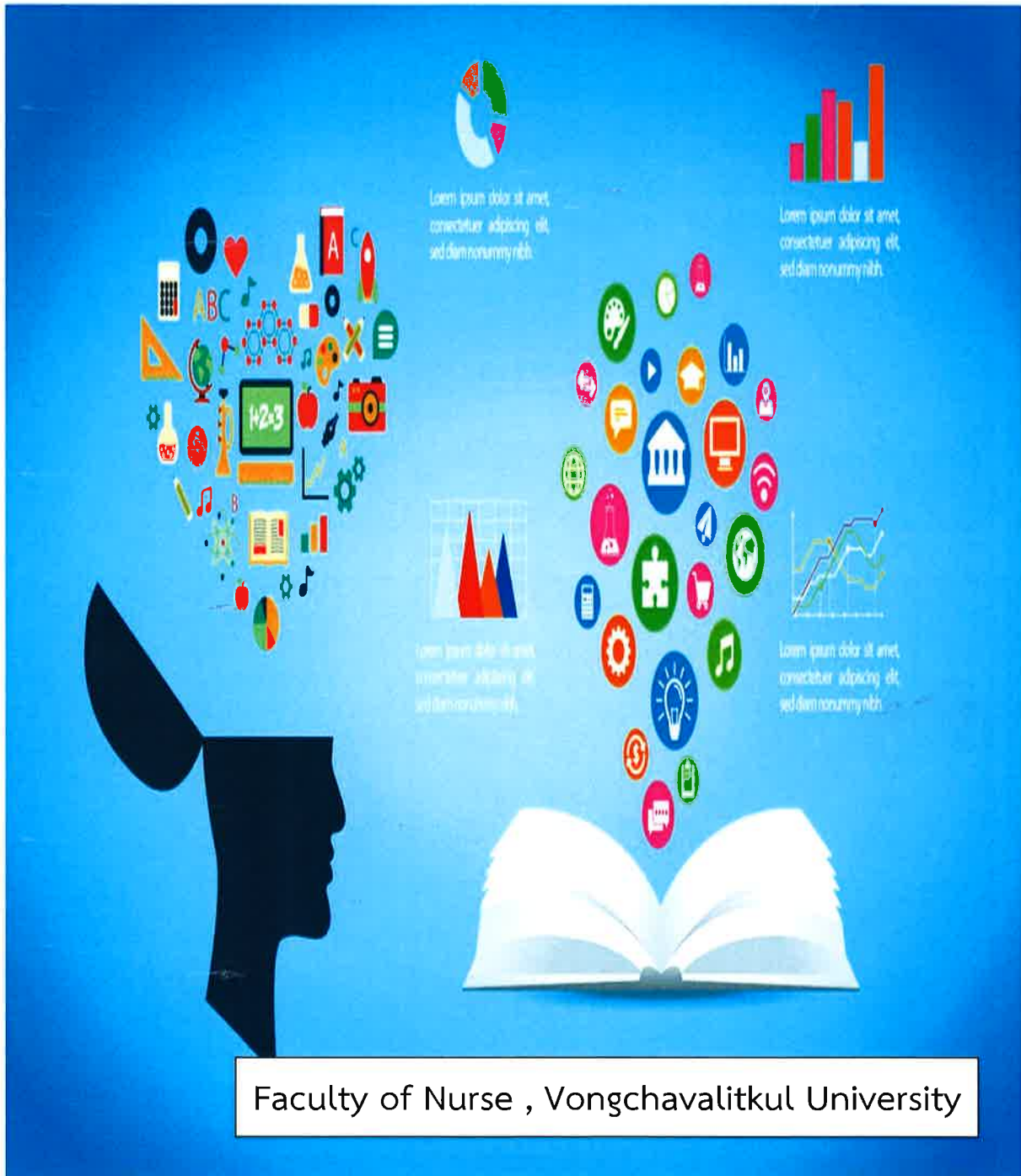




คู่มือการจัดการความรู้กับการวิจัย

คณะพยาบาลศาสตร์ มหาวิทยาลัยวงษ์ชวลิตกุล



คำนำ

คณะพยาบาลศาสตร์ มหาวิทยาลัยวงษ์ชวลิตกุล เป็นมหาวิทยาลัยเอกชนแห่งแรกในภาคตะวันออกเฉียงเหนือ มีความมุ่งมั่นในการพัฒนางานในทุกภารกิจให้มีประสิทธิภาพและคุณภาพอย่างต่อเนื่อง ในขณะที่สังคมและเทคโนโลยีมีความเปลี่ยนแปลงและก้าวหน้าอย่างรวดเร็ว เพื่อให้เท่าทันการเปลี่ยนแปลงดังกล่าวการพัฒนาองค์ความรู้ใหม่ๆอยู่ตลอดเวลาจึงเป็นสิ่งที่สำคัญ คณะพยาบาลศาสตร์จึงนำกระบวนการจัดการความรู้เข้ามาเป็นเครื่องมือในการขับเคลื่อน เพื่อให้เกิดการเปลี่ยนแปลงองค์ความรู้ใหม่ๆอย่างต่อเนื่อง

คณะพยาบาลศาสตร์ ได้การจัดการจัดการความรู้ (Knowledge Management: KM) โดยรวบรวมองค์ความรู้ที่หลากหลาย มาจัดการให้เป็นระบบและพัฒนาไปสู่วิธีการหรือแนวปฏิบัติที่ดี (Best Practice) และเผยแพร่ให้คณาจารย์และผู้สนใจได้ศึกษาเรียนรู้ เพื่อการพัฒนาด้านการตีพิมพ์วิจัยของคณะพยาบาลศาสตร์ให้มีคุณภาพและประสิทธิภาพมากขึ้น อันเป็นพันธกิจที่สำคัญของคณะพยาบาลศาสตร์

คณะพยาบาลศาสตร์หวังเป็นอย่างยิ่งว่าองค์ความรู้ที่ได้จากการจัดการความรู้ “คู่มือแนวปฏิบัติในการตีพิมพ์วิจัยในระดับชาติและนานาชาติ” จะเป็นประโยชน์สำหรับคณาจารย์ ผู้ที่เกี่ยวข้อง นักศึกษา และผู้ที่เกี่ยวข้องต่อไป

คณะกรรมการการจัดการความรู้
คณะพยาบาลศาสตร์ มหาวิทยาลัยวงษ์ชวลิตกุล

สารบัญ

เรื่อง	หน้า
การจัดการความรู้เพื่อพัฒนาคุณภาพ	1
กระบวนการจัดการความรู้	5
กระบวนการจัดการความรู้คณะพยาบาลศาสตร์	7
การถอดบทเรียนจากการจัดการความรู้กับวิจัย เล่าสู่กันฟัง เรื่อง การเขียนบทความวิชาการและวิจัยที่ดีเพื่อไปสู่การตีพิมพ์ระดับชาติและนานาชาติ	8
การถอดบทเรียนจากการจัดการความรู้กับวิจัย การร่วมแลกเปลี่ยนเรียนรู้ เรื่อง แนวคิดเกี่ยวกับการวิจัยและการเขียนโครงร่างวิจัย	14
การถอดบทเรียนจากการจัดการความรู้กับวิจัย การร่วมแลกเปลี่ยนเรียนรู้ เรื่อง การเขียนโครงร่างขอทุนวิจัย และการเขียนบทความวิจัยเพื่อตีพิมพ์เผยแพร่ผลงานวิจัย และผลงานวิชาการระดับชาติและนานาชาติ	29
แนวปฏิบัติที่ดีสู่การตีพิมพ์วิจัยระดับชาติและนานาชาติ	34
เอกสารอ้างอิง	35

การจัดการความรู้ (Knowledge Management: KM)

เป็นเครื่องมือหรือวิธีการที่นำมาใช้ในการพัฒนาคน พัฒนางานและพัฒนาองค์กรให้มีประสิทธิภาพ โดยมีจุดมุ่งหมาย เพื่อนำความรู้ที่กระจัดกระจายอยู่ในตัวบุคคลหรือเอกสารมาพัฒนาให้เป็นระบบ เพื่อให้ทุกคนในองค์กรสามารถเข้าถึงความรู้ และพัฒนาตนเองให้เป็นผู้รู้ รวมทั้งปฏิบัติงานได้อย่างมีประสิทธิภาพ (สำนักงานคณะกรรมการการอุดมศึกษา, 2553)

ความหมายของการจัดการความรู้ (Knowledge Management: KM) มีผู้ให้ความหมาย ดังนี้

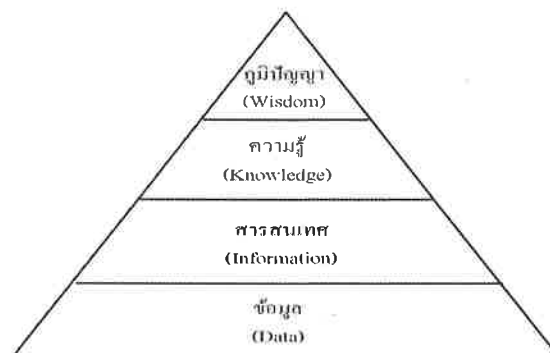
วงจันทร์ เพชรพิเชฐเชียร (2558) เป็นกระบวนการ จัดเก็บ และจัดระบบของชุดความรู้ที่มีอยู่ในปัจจุบัน เพื่อสร้างเป็นคลังความรู้ และนำไปสู่การจัดการ เพื่อให้สามารถเข้าถึงแหล่งหรือคลังความรู้ โดยคลังความรู้นี้อาจเป็นเป็นความรู้ที่ซ่อนเร้นอยู่ในตัวบุคคลที่มีประสบการณ์หรือความรู้ที่มาจากหลักฐานเชิงประจักษ์ เช่น การศึกษาวิจัย เอกสาร ตำรา เป็นต้น โดยกระบวนการจัดการความรู้ จะต้องนำไปสู่การตีความหรือการประยุกต์ใช้ความรู้เพื่อการเปลี่ยนแปลงการปฏิบัติที่มีประสิทธิภาพยิ่งขึ้น

สำนักงานคณะกรรมการพัฒนาระบบราชการ ให้ความหมายการจัดการความรู้ว่า เป็นการรวบรวมองค์ความรู้ที่มีอยู่ในส่วนราชการซึ่งกระจัดกระจายอยู่ในตัวบุคคลหรือเอกสาร มาพัฒนาให้เป็นระบบเพื่อให้ทุกคนในองค์กรสามารถเข้าถึงความรู้และพัฒนาตนเองให้เป็นผู้รู้ รวมทั้งปฏิบัติงานได้อย่างมีประสิทธิภาพ อันจะส่งผลให้องค์การมีความสามารถในเชิงแข่งขันสูงสุด

หลักการและแนวคิดเกี่ยวกับการจัดการความรู้

การจัดการความรู้จะต้องมีความเข้าใจเกี่ยวกับความแตกต่างระหว่างคำเหล่านี้ ซึ่งมีความเกี่ยวข้องและมีความสัมพันธ์กัน ได้แก่ ข้อมูล (Data) สารสนเทศ (Information) ความรู้ (Knowledge) ซึ่งเป็นบ่อเกิดแห่งปัญญา (Wisdom) ตามความหมายดังต่อไปนี้

1. ข้อมูล เป็นตัวเลข (Numbers) ข้อเท็จจริง (Facts) ซึ่งเป็นข้อมูลดิบ ยังไม่ได้ผ่านการประมวลหรือจัดหมวดหมู่ และถูกใช้พื้นฐานของสารสนเทศ ข้อมูลจึงมักไม่สามารถนำมาใช้ตัดสินใจหรือสังเคราะห์ได้
2. สารสนเทศ เป็นข้อมูลที่ผ่านการนำมาเรียบเรียง จัดประเภท หรือจัดหมวดหมู่ สามารถใช้วิเคราะห์และนำไปใช้งานได้
3. ความรู้เป็นสิ่งที่มีความหมายมากกว่าสารสนเทศ สารสนเทศจะถูกเปลี่ยนเป็นความรู้โดยผ่านกระบวนการต่าง ๆ ได้แก่ การเปรียบเทียบ วิเคราะห์ สังเคราะห์ อภิปราย หรือแลกเปลี่ยนเรียนรู้กันระหว่างบุคคล
4. ปัญญา (Wisdom) เป็นความสามารถของบุคคลในการประยุกต์ใช้ความรู้ โดยได้ผ่านการตกผลึกทางความคิด จนสามารถวิเคราะห์ แยกแยะ สังเคราะห์ ตัดสินใจและประเมินคุณค่า ว่าสิ่งใดถูกผิดได้



รูปที่ 1 ปริมาตรความรู้ หรือลำดับชั้นของข้อมูล สารสนเทศ ความรู้และปัญญา

ประเภทขององค์ความรู้

1. ความรู้ที่ฝังอยู่ในคน (tacit knowledge) หมายถึง ความรู้ที่ได้จากประสบการณ์ พรสวรรค์ หรือสัญชาตญาณของแต่ละบุคคลในการทำความเข้าใจในสิ่งต่างๆ เป็นความรู้ที่ไม่สามารถถ่ายทอดออกมาเป็นคำพูดหรือลายลักษณ์อักษรได้ง่าย เช่น ทักษะในการทำงาน งานฝีมือ หรือการคิดเชิงวิเคราะห์ บางครั้ง จึงถูกเรียกว่าเป็นความรู้แบบนามธรรม
2. ความรู้ที่ชัดแจ้ง (explicit knowledge) หมายถึง ความรู้ที่สามารถรวบรวม ถ่ายทอดได้ โดยผ่านวิธีต่าง ๆ เช่น การบันทึกเป็นลายลักษณ์อักษร ทฤษฎี คู่มือต่าง ๆ และบางครั้งถูกเรียกว่าเป็นความรู้แบบรูปธรรม

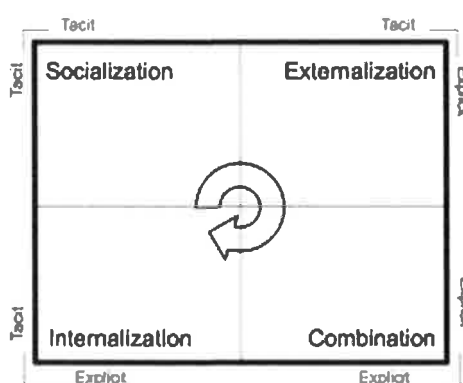
องค์ประกอบของการจัดการเรียนรู้มี 3 องค์ประกอบสำคัญ ดังนี้

1. **คนหรือบุคลากร** จัดเป็นองค์ประกอบที่สำคัญที่สุดในการจัดการความรู้ และเข้าไปจัดการยากสุด ซึ่งเป็นองค์ประกอบที่มีความท้าทาย โดยจุดเริ่มต้นที่สำคัญ คือ ต้องทำให้องค์ประกอบนี้เห็นความสำคัญของการค้นหาและใช้ความรู้เพื่อพัฒนางาน การแลกเปลี่ยน แบ่งปันแก่ผู้ร่วมงาน โดยสร้างบรรยากาศให้เกิดความไว้วางใจแก่กัน สร้างแรงจูงใจ ด้วยการยกย่องหรือให้รางวัล เพื่อให้เกิดการเปลี่ยนแปลงความคิดของคน
2. **เทคโนโลยี** เทคโนโลยีสารสนเทศ ช่วยอำนวยความสะดวกและช่วยจัดการความรู้ให้เด่นชัดเป็นอย่างดี ซึ่งมีอยู่ 3 ลักษณะ คือ การจัดระบบและการแลกเปลี่ยนวิธีปฏิบัติที่ดีที่สุด การสร้างสมุดรายนามความรู้ที่สามารถใช้ร่วมกันได้ รวมถึงรายนามผู้รู้/ผู้เชี่ยวชาญแต่ละเรื่องในองค์กร และการสร้างเครือข่ายความรู้
3. **กระบวนการ** เป็นกระบวนการมาตรฐานของการทำให้เกิดการนำเสนอ เผยแพร่ความรู้ การจัดการเนื้อหาของความรู้ โดยเน้นให้เป็นที่ยอมรับ มีความถูกต้อง และมีการปรับปรุงเนื้อหาให้มีความทันสมัยอยู่เสมอ ยกตัวอย่าง ในการจัดเวทีแลกเปลี่ยนเรียนรู้ ผู้รับผิดชอบจะต้องเลือกผู้ที่จะมาแลกเปลี่ยนที่เหมาะสม แล้วสกัดความรู้ และจัดเก็บความรู้มาใช้ในองค์กร เพื่อให้ความรู้ที่นำไปใช้ต่อมีความถูกต้องน่าเชื่อถือ มิเช่นนั้นอาจก่อให้เกิดความเสียหายได้ เป็นต้น

กรอบแนวคิดเกี่ยวกับการจัดการความรู้

1. แนวคิดแบบจำลอง SECI พัฒนาขึ้นโดย อิกุจิโร โนนากะ (Ikujiro Nonaka, 1994) ได้เสนอทฤษฎีการสร้างความรู้ขององค์กรที่มีจุดเริ่มต้นมาจากการเรียนรู้ระดับบุคคล และแพร่ขยายไปทั่วองค์กรโดยการสื่อสารในรูปแบบต่าง ๆ โดยแบ่งประเภทของความรู้ออกเป็น 2 ประเภท คือ ความรู้ซ่อนเร้นและความรู้เด่นชัด โนนากะได้จำแนกความแตกต่างระหว่างความรู้ทั้งสองประเภทนำมาเป็นพื้นฐานในการสร้างรูปแบบการจัดการความรู้ และนำเสนอในรูปแบบของ SECI Model ซึ่งประกอบด้วย 4 ลักษณะ ดังนี้
 - 1) S = Socialization การแลกเปลี่ยนเรียนรู้ทางสังคม คือ เกิดการถ่ายทอดความรู้ซ่อนเร้นจากบุคคลหนึ่งไปสู่อีกบุคคลหนึ่ง ผ่านการพูดคุย บอกกล่าวเป็นรายบุคคล จากบุคคลหนึ่งถึงบุคคลหนึ่งซึ่งก่อให้เกิดการถ่ายโอนความรู้ ในลักษณะ “ครูพัก ลักจำ” เช่น พยาบาลอาวุโสบอกเทคนิคการทำแผลแก่พยาบาลจบใหม่ พยาบาลจบใหม่เกิดการเรียนรู้และพัฒนาเทคนิคของตนเองที่อาจดีขึ้นกว่าเดิมต่อไป เป็นต้น ซึ่งเป็นการแลกเปลี่ยนเรียนรู้ที่เกิดขึ้นแบบไร้รูปแบบ

- 2) E = Externalization การเผยแพร่ไปสู่ภายนอก เป็นการนำความรู้ซ่อนเร้นออกมาทำให้เป็นความรู้เด่นชัด โดยอาจเป็นเอกสารสิ่งพิมพ์ต่างๆ พร้อมทั้งจะให้ผู้อื่นในองค์กรนำไปใช้งานได้ เช่น คู่มือปฏิบัติงานเรื่องต่างๆ เป็นต้น
 - 3) C = Combination การผสมผสานความรู้ เป็นการบูรณาการความรู้เด่นชัดจากหลายๆ แหล่ง ทั้งจากภายในและภายนอก นำมาสังเคราะห์ใหม่ มาใช้ในหน่วยงาน เพื่อนำไปสู่สิ่งที่ดีกว่า ใช้ได้ง่ายขึ้นและลดต้นทุน
 - 4) I = Internalization การแบ่งปันและสร้างความรู้เป็นการนำความรู้เด่นชัดมาเผยแพร่ในองค์กรซึ่งเมื่อผู้ปฏิบัติงานนำไปทดลองใช้ก็จะเกิดเป็นความรู้ซ่อนเร้นในตนเองขึ้นได้อีก
- จะเห็นได้ว่า การถ่ายทอดความรู้และการสร้างความรู้ ทั้ง 4 ลักษณะ มีลักษณะหมุนเป็นเกลียวเหมือนวงกันหอย ซึ่งก่อให้เกิดการพัฒนาความรู้อย่างต่อเนื่อง

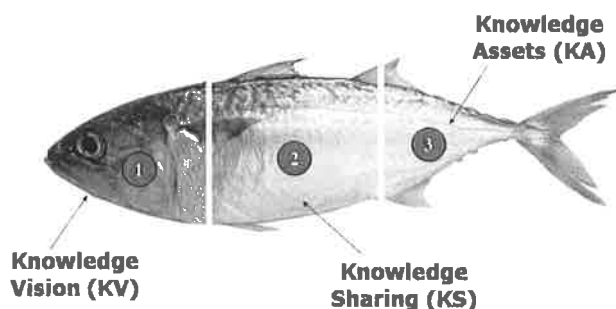


รูปภาพที่ 2 รูปแบบการจัดการความรู้แบบ SECI Model

2. แนวคิดโมเดลปลาทูนา(Tuna Model) เป็นแบบจำลองที่พัฒนาโดย ดร. ประพนธ์ ผาสุกยัตต์ ผู้อำนวยการสถาบันส่งเสริมการจัดการความรู้เพื่อสังคม (สคส.) โดยมีการจำแนกปลาทูนาออกเป็น 3 ส่วน คือ ส่วนหัว ส่วนลำตัว และส่วนหาง ตามหน้าที่ความรับผิดชอบและกิจกรรมของการจัดการความรู้
 - 1) หัวปลา เป็นวิสัยทัศน์การจัดการความรู้ (Knowledge Vision: KV) คือ ตัวกำหนดเป้าหมายและทิศทางในการนำการจัดการความรู้เข้าสู่องค์กร ต้องการการจัดการความรู้ในองค์กรเพื่อวัตถุประสงค์ใด โดยมีผู้รับผิดชอบหลักในการจัดให้เกิดกิจกรรมการกำหนดหัวปลา คือ คุณเอื้อ ร่วมกับคุณอำนวย และมีผู้ดำเนินกิจกรรมการจัดการความรู้ เรียกว่า คุณกิจ
 - 2) ตัวปลาเป็นส่วนของการจัดกิจกรรมแลกเปลี่ยนเรียนรู้ (Knowledge Sharing: KS) ซึ่งจากกระบวนการแลกเปลี่ยนเรียนรู้จะได้ผลลัพธ์มาซึ่งความรู้ใหม่ ผู้แลกเปลี่ยนต้องมีความสมัครใจและเต็มใจของผู้ที่จะมาแบ่งปันหรือแลกเปลี่ยนความรู้ที่ซ่อนเร้นซึ่งกันและกัน ซึ่งมีคุณกิจเป็นบุคคลที่ทำหน้าที่ในการแลกเปลี่ยนเรียนรู้
 - 3) หางปลาเป็นคลังความรู้ (Knowledge Asset: KA) หรือส่วนที่จัดเก็บความรู้ที่ได้จากตัวปลา ที่ก่อให้เกิดการนำความรู้ไปใช้งาน และต่อยอดพัฒนาขึ้นไปอย่างต่อเนื่อง โดยจะต้องออกแบบให้บุคลากรสามารถเข้าถึงได้ง่าย เช่น การนำเทคโนโลยีสารสนเทศเข้ามาช่วยในการวางระบบการจัดเก็บความรู้ การจัดทำแนวปฏิบัติ คู่มือการปฏิบัติการ เป็นต้น โดยการจัดทำคลังความรู้นี้ ต้อง

ผ่านกระบวนการสกัดและตีความเพื่อให้ได้ตัวปลาออกมา โดยคุณกิจ และมีผู้ช่วยในการจัดบันทึก คือ คุณลิขิต

“โมเดลปลาทู”



ส่วนที่ 1 หัวปลา(Knowledge Vision: KV)กำหนดเป้าหมาย ทำ KM ไปเพื่ออะไร; ส่วนที่ 2 ตัวปลา (Knowledge Sharing: KS) เกิดการแลกเปลี่ยนเรียนรู้; ส่วนที่ 3 หางปลา (Knowledge Asset: KA)จัดเก็บเป็นคลังความรู้

รูปภาพที่ 3 รูปแบบการจัดการความรู้ โมเดลปลาทู
ที่มา : ดร. ประพนธ์ ผาสุกยี่ด

กลุ่มผู้ปฏิบัติการจัดการความรู้

การจัดการความรู้ตามรูปแบบโมเดลปลาทู(Tuna Model) ผู้ที่เกี่ยวข้องในองค์กรจะมีบทบาทและรับผิดชอบหน้าที่ในการจัดการความรู้แตกต่างกันไป ดังนี้

1. คุณเอื้อ (Chief Knowledge Officer) เป็นผู้บริหารระดับสูงขององค์กร ที่ได้รับมอบหมายให้เป็นผู้ดำเนินการจัดการความรู้ เช่น หัวหน้าฝ่ายการพยาบาล คณบดี เป็นต้น ซึ่งมีบทบาทสำคัญที่สุดในการกำหนด “หัวปลา” มีหน้าที่ในการเสาะหาคุณอำนวย ทำให้การจัดการความรู้เป็นส่วนหนึ่งของงานปกติ และเปลี่ยนวัฒนธรรมองค์กรเป็นวัฒนธรรม เพื่อให้เอื้อต่อการแบ่งปันความรู้และแลกเปลี่ยนเรียนรู้
2. คุณอำนวย (Knowledge Facilitator) เป็นผู้ส่งเสริมและอำนวยความสะดวกในการแลกเปลี่ยนเรียนรู้และเป็นผู้ประสานเชื่อมโยงให้เกิดการจัดกิจกรรมแลกเปลี่ยนเรียนรู้ขึ้นในองค์กร
3. คุณกิจ (Knowledge Practitioner) เป็นผู้ปฏิบัติงานที่สั่งสมความรู้ซ่อนเร้นจากประสบการณ์ทำงาน โดยจะถูกเชิญให้เป็นผู้ถ่ายทอด แบ่งปันความรู้ซ่อนเร้นในแต่ละเรื่อง หรือเรียกว่า “ผู้ถอดบทเรียน” และเป็นดำเนินกิจกรรมการแลกเปลี่ยนเรียนรู้
4. คุณลิขิต (Note Taker) เป็นผู้ได้รับมอบหมายให้ทำหน้าที่จัดบันทึกสิ่งต่าง ๆ ระหว่างการจัดกิจกรรมการจัดการความรู้
5. คุณประสาน (Knowledge Manager) เป็นผู้ที่ทำหน้าที่เชื่อมโยงการจัดการความรู้ ทั้งภายในองค์กรและภายนอกองค์กร
6. คุณวิศาสตร์ (IT Wizard) เป็นผู้รับผิดชอบในการออกแบบและจัดระบบเทคโนโลยีสารสนเทศให้เหมาะสมกับสภาพขององค์กร เพื่อใช้ในการจัดการความรู้

หลักการสำคัญของการจัดการความรู้

1. การกำหนดเป้าหมายร่วมกันที่ชัดเจนโดยการจัดการความรู้ต้องเริ่มต้นที่งาน โดยมีเป้าหมายขององค์กรที่ชัดเจน ซึ่งเป็นสิ่งที่ทุกคนในองค์กรเป็นคนกำหนดร่วมกัน หรืออย่างน้อยต้องมีการสื่อสารให้บุคลากรทราบอย่างทั่วถึงกัน เป้าหมายของงานที่สำคัญ มี 4 ประการ ดังนี้การตอบสนองผู้ใช้บริการมีนวัตกรรมสมรรถนะขององค์กรและบุคลากร และเพื่อประสิทธิภาพของการทำงาน
2. การใช้ความรู้ที่หลากหลายในการขับเคลื่อน เมื่อมีการดึงเอาความรู้ที่หลากหลายจากบุคคลที่มีประสบการณ์ ความคิด ความเชื่อที่แตกต่างกันมาใช้งานการจัดการความรู้ที่ดีต้องมีการนำความรู้ที่มีอยู่เหล่านี้ทำให้เกิดประโยชน์สูงสุด โดยต้องผสมผสานความรู้ที่มีอยู่ทุกประเภทมาใช้ในการขับเคลื่อนองค์กร
3. การทำความเข้าใจว่าความรู้เป็นพลวัต ความรู้ไม่ว่าจะเป็นความรู้ที่ซ่อนเร้นหรือเด่นชัด ล้วนแต่ต้องมีการเปลี่ยนแปลง คลื่นไหว สร้างขึ้นใหม่ได้ตลอดเวลา ดังนั้น การถ่ายทอดและสร้างความรู้ จะต้องมีการใช้ภาษาในการสื่อสารและมีการสร้างช่องทางเพื่อการสื่อสาร

กระบวนการจัดการความรู้ (Knowledge Management Process)

เป็นกระบวนการที่ทำให้องค์กรเข้าใจถึงขั้นตอนการจัดการความรู้หรือพัฒนาการของความรู้ที่จะเกิดขึ้นภายในองค์กร ประกอบด้วย 7 ขั้นตอน ดังนี้

1. การกำหนดความรู้ (Knowledge identification) คือ กำหนดความรู้หลักที่จำเป็นหรือสำคัญต่องานและองค์กร หรือการกำหนดนิยามของสิ่งที่องค์กรที่ต้องการให้คนหรือบุคลากร เรียนรู้ เพื่อให้บรรลุเป้าหมายขององค์กร เช่น พิจารณาว่า วิสัยทัศน์/ เป้าหมาย คืออะไร เพื่อให้บรรลุเป้าหมาย คนหรือบุคลากร จำเป็นต้องรู้อะไร ขณะนี้มีรู้อะไรแล้วบ้าง อยู่ในรูปแบบใด อยู่ที่ใคร
2. การสร้างและแสวงหาความรู้ (Knowledge creation and acquisition) คือ การสร้างความรู้ใหม่และนำความรู้ที่ต้องการมาจัดเก็บรวบรวม
3. การจัดความรู้ให้เป็นระบบ (Knowledge organization) เป็นการนำความรู้ที่รวบรวมได้มาจัดประเภท เพื่อสะดวกต่อการค้นหาและใช้งาน
4. การประมวลและกลั่นกรองความรู้ (Knowledge codification and refinement) เป็นการทำให้เนื้อหาความรู้มีความสมบูรณ์
5. การเข้าถึงความรู้ (Knowledge access) เป็นการนำความรู้มาใช้งาน ให้สามารถเข้าถึงข้อมูลได้ง่าย
6. การแบ่งปันแลกเปลี่ยนความรู้ (Knowledge sharing) เป็นการแบ่งปันความรู้ให้แกกันละกัน โดยนำประสบการณ์จากการทำงานและการประยุกต์ใช้ความรู้แล้วมาแลกเปลี่ยน เรียนรู้ และสกัดขุมความรู้ ออกมาบันทึกไว้
7. การเรียนรู้ (Learning) เป็นการนำความรู้ที่ได้มาใช้ให้เกิดประโยชน์ และช่วยพัฒนาองค์กร จะทำให้เกิดการเรียนรู้ ประสบการณ์ใหม่ และหมุนเวียนไปอย่างต่อเนื่อง

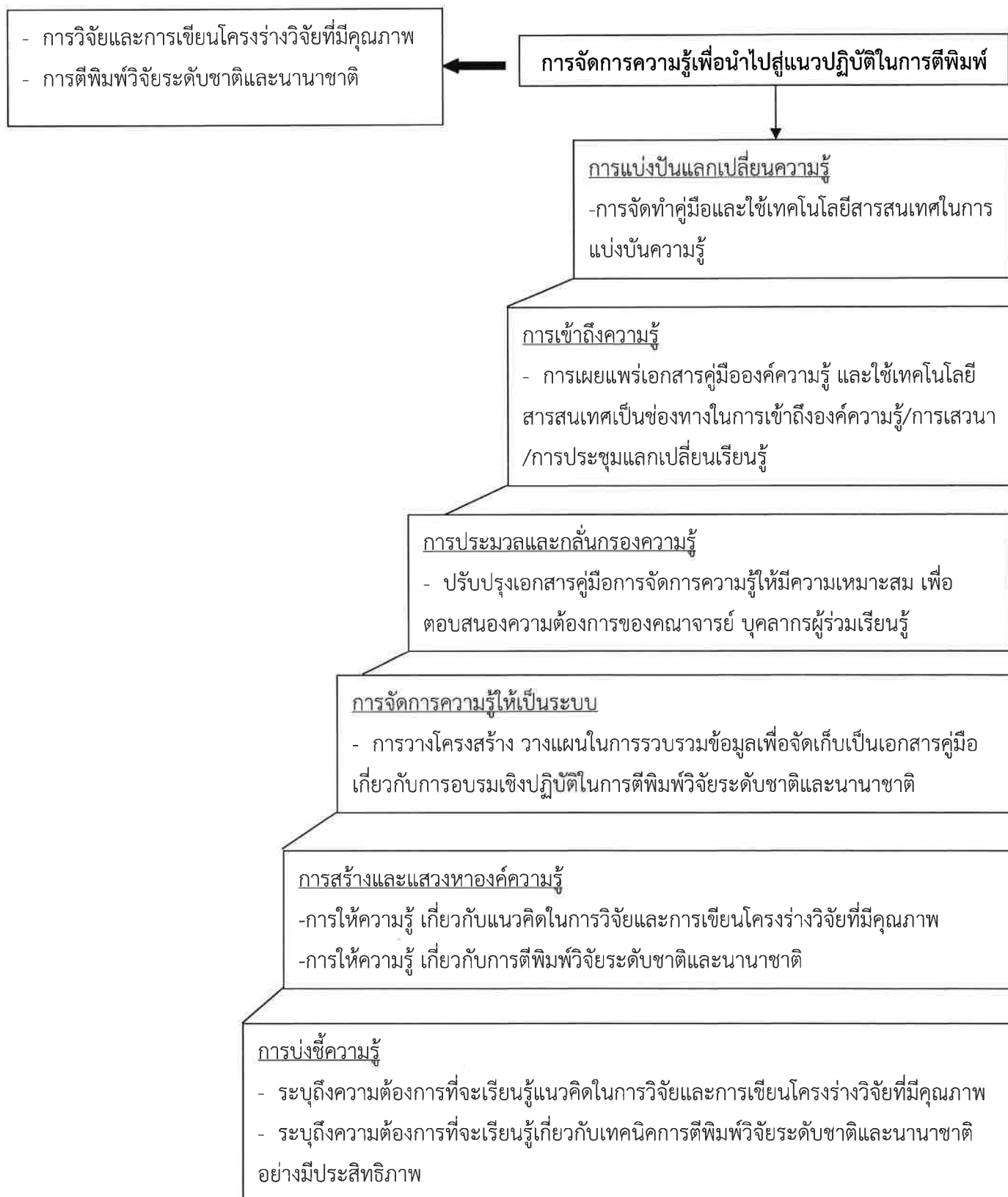
การประเมินความสำเร็จของการจัดการความรู้

เป้าหมายของการจัดการความรู้ คือ การพัฒนางาน พัฒนาคน และพัฒนาองค์กร รวมถึงการสร้างความเป็นชุมชน ดังนั้นความสำคัญของการจัดการความรู้ จึงสามารถประเมินได้จากตัวชี้วัดที่เกี่ยวข้องเหล่านี้

1. การประเมินด้านการพัฒนางานเป็นการประเมินผลสัมฤทธิ์ของงานที่เกิดจากการนำความรู้ที่ได้มาจัดกระบวนการจัดการความรู้มาพัฒนาระบบการทำงานให้ดีขึ้นกว่าที่เป็นอยู่เดิม โดยเกณฑ์ที่สามารถนำมาใช้ในการประเมินงานบ่อยๆ ได้แก่

- 1) เกณฑ์ประสิทธิภาพ (Efficiency indicator) ตัวชี้วัดได้แก่ สัดส่วนผลผลิตต่อค่าใช้จ่าย ระยะในการให้บริการ เป็นต้น
 - 2) เกณฑ์ประสิทธิผล (Effectiveness indicator) ตัวชี้วัดมุ่งเน้นระดับการบรรลุเป้าหมายในเรื่องนั้นๆ และระดับการมีส่วนร่วม
 - 3) เกณฑ์ความพึงพอใจ (Satisfaction indicator) ตัวชี้วัดสำคัญ คือ ระดับความพึงพอใจของผู้ที่ได้รับประโยชน์โดยตรงจากการนำความรู้จากการนำกระบวนการจัดการความรู้ไปใช้
2. การประเมินด้านการพัฒนาคนเป็นการประเมินการเปลี่ยนแปลงภายในตัวคน เกณฑ์ที่สามารถวัดได้ ประเมินได้ ได้แก่ เกณฑ์ความพึงพอใจในงาน เกณฑ์สมรรถนะ และเกณฑ์การคงอยู่ในงาน เป็นต้น
 3. การประเมินด้านความเป็นชุมชนในที่ทำงาน ในที่นี้หมายถึงชุมชนนักปฏิบัติ หรือ Community of Practice: CoP อาจประเมินความสำเร็จการจัดการความรู้ โดยประเมินได้ทั้งปริมาณและคุณภาพของชุมชนที่เกิดขึ้น ดังนี้ ในด้านปริมาณ สามารถประเมินได้จากจำนวนCoP ที่เกิดขึ้นภายในองค์กร ส่วนในด้านคุณภาพ ประเมินจากคุณลักษณะของ CoP ว่ามีจำนวนสมาชิกผู้เข้าร่วมมากน้อยเพียงใด CoPที่เกิดขึ้นมีการพัฒนาต่อยอดองค์ความรู้เกิดเป็นพัฒนางานด้านต่างๆ มากน้อยเพียงใด เช่น งานวิจัย นวัตกรรม เป็นต้น

กระบวนการจัดการความรู้คณะพยาบาลศาสตร์ มหาวิทยาลัยวงษ์ชวลิตกุล



**การถอดบทเรียนโครงการการจัดการความรู้กับวิจัย
เล่าสู่กันฟัง เรื่อง “การเขียนบทความวิชาการและวิจัยที่ดีเพื่อไปสู่การตีพิมพ์ระดับชาติและนานาชาติ”
ณ ห้องประชุม 3306 ชั้น 3 อาคารขวัญเงิน
วันที่ 27 เมษายน 2561 เวลา 9.00-12.00 น.**

ผู้นำกิจกรรม 3 ท่าน

1. รองศาสตราจารย์ ดร.รัชณี ศุภจินทรรัตน์
2. อาจารย์ ดร.สุดา หันกลาง
3. อาจารย์สุมนทิพย์ บุญเกิด

สรุปประเด็นสำคัญจากการร่วมแลกเปลี่ยนเรียนรู้

จุดเริ่มต้นของการทำงานวิจัย

รองศาสตราจารย์ ดร.รัชณี ศุภจินทรรัตน์

การวิจัย คือ กระบวนการค้นคว้าหาความรู้ที่มีระบบเพื่อตอบคำถาม/ปัญหาในประเด็นที่สงสัย โดยมีระเบียบวิธีอันเป็นที่ยอมรับในศาสตร์แต่ละศาสตร์ที่เกี่ยวข้องกับการวิจัยทำให้มนุษย์มีความเจริญก้าวหน้า มีการพัฒนา มีการประดิษฐ์คิดค้นสิ่งใหม่ช่วยให้ก้าวไปสู่ความเจริญไม่มีที่สิ้นสุดดังนั้นชนชาติที่ให้ความสำคัญกับการวิจัยย่อมมีผลทำให้ชนชาตินั้น ๆ มีความเจริญรุ่งเรืองและพัฒนา และเป็นชนชาติที่มีความเข้มแข็งในทุก ๆ ด้าน

ลักษณะงานวิจัยที่ดี ควรเป็นการวิจัยที่ 1) เป็นปัญหาที่ผู้วิจัยสนใจและมีความรู้ 2) สามารถระบุปัญหาการวิจัย (Research Problem) และตัวแปรที่ศึกษาได้ชัดเจน 3) มีวัตถุประสงค์ที่แน่นอน 4) กำหนดกรอบของการวิจัยได้ชัดเจน 5) สามารถดำเนินการตามขั้นตอนของกระบวนการวิจัย 6) ใช้เครื่องมือที่มีคุณภาพดีมีความเชื่อถือได้สูงมีความเที่ยงตรง 7) มีการวางแผนการวิจัยที่ละเอียดรอบคอบ 8) มุ่งเน้นในการส่งเสริม พัฒนาและแก้ปัญหาให้แก่สังคมส่วนรวมและ 9) ดำเนินการตามหลักจริยธรรม

การออกแบบวิจัยที่ดี (research design) การเลือกรูปแบบวิธีวิจัยควรต้องสอดคล้องกับการตอบประเด็นปัญหาที่ต้องการศึกษาเป็นหลัก โดยดูจากวัตถุประสงค์การวิจัย เช่น ต้องการอธิบายปรากฏการณ์ก็เป็น exploratory research, ศึกษาความสัมพันธ์ ก็เป็น correlational research design ถ้าต้องการเปรียบเทียบผลลัพธ์ก็อาจใช้ experimental research design เป็นต้นโดยเลือกเลือกรูปแบบการวิจัยให้เหมาะสมกับการตอบปัญหาซึ่งจะเป็นจุดนำไปสู่การกำหนดประชากรที่ศึกษา การเลือกเครื่องมือที่ใช้ในการเก็บข้อมูล การคำนวณกลุ่มตัวอย่างที่นักวิจัยต้องการเก็บข้อมูลขนาดและวิธีการสุ่มตัวอย่างจะส่งผลโดยตรงต่อความน่าเชื่อถือของงานวิจัย ตัวแปรที่ศึกษาและรูปแบบการวิจัยจะให้แนวทางการใช้สถิติวิเคราะห์ข้อมูลเพื่อตอบคำถาม ผู้วิจัยจึงต้องเข้าใจชัดเจนถึงตัวแปรที่ต้องการศึกษาในการตอบคำถามการวิจัย

การเริ่มต้นการทำงานวิจัย

1) สำหรับผู้ที่ยังไม่มีแนวทางการวิจัยที่ชัดเจน อาจเริ่มต้นจากการทำเป็นทีมหรือเป็นผู้ร่วมวิจัยก่อน เพื่อให้เกิดประสบการณ์ด้านการทำวิจัยและรู้เกี่ยวกับระเบียบวิจัย เมื่อมีโอกาสได้ทำงานวิจัยที่มีความซับซ้อนมากขึ้น ก็จะทำให้มีประสบการณ์ดีขึ้น ได้เรียนรู้งานด้านวิจัยที่มีความยากทั้งระเบียบวิจัยและสถิติที่ใช้ถ้าทีมวิจัยเป็นทีมที่ทำงานร่วมกันได้อย่างเข้าใจ จะเป็นตัวส่งเสริมให้เกิดการทำงานวิจัยร่วมกันอย่างต่อเนื่อง

2) ส่วนผู้ที่มีแนวทางที่สนใจแล้ว หรือมีประสบการณ์แล้ว ควรหาข้อมูลแหล่งทุนสนับสนุนงานวิจัยด้านที่สนใจ ซึ่งจะบอกทิศทางว่าควรทำงานวิจัยอะไรที่ยังเป็นความต้องการของผู้ให้ทุนอยู่

การนำเสนองานวิจัย ควรหาจุดเด่นหรือตัวแปรสำคัญในงานวิจัย ตาม Trend หรือ Important issue ในงานวิจัยที่ต้องการนำเสนอ ผู้วิจัยต้องมีความเข้มแข็งในเนื้อหาของงานวิจัยของตนเอง การนำเสนอเลือกประเด็นที่สำคัญและเนื้อหาเข้มข้นน่าสนใจ

การตีพิมพ์ การตรวจสอบวารสารที่ต้องการตีพิมพ์ โดยต้องศึกษานโยบายและวัตถุประสงค์ของวารสารนั้นๆว่าตรงกับบทความวิจัยที่ทำ เช่น บางวารสารจะเน้นในเรื่อง Research Methodology งานที่จะส่งพิจารณาถ้าต้องมีความสมบูรณ์ในทุกขั้นตอนของระเบียบวิธีวิจัย แม้จะมี clinical significant ก็อาจไม่ได้รับการพิจารณา

สิ่งที่นักวิจัยควรทำก่อนส่งตีพิมพ์ ควรมีพี่เลี้ยงหรือเพื่อนช่วยในการอ่านบทความวิจัย (manuscript) ซึ่งเป็นผู้ที่มีประสบการณ์หรือทำงานในวงการเดียวกัน เพื่ออ่านทำความเข้าใจเนื้อหา การเรียบเรียงและให้ข้อเสนอแนะ ผู้ทำวิจัยต้องปรับปรุงการเขียนที่ทำให้คนทั่วไปอ่านเข้าใจได้ หรือใช้ภาษาที่เข้าใจง่าย

อาจารย์ ดร.สุตา หันกลาง

ควรเริ่มจากการประเมินตัวเองว่าเป็นคนแบบใด Fixed mindset หรือ Growth mindset

ลักษณะของคนแบบ Fixed mindset คือชอบคิดถึงแต่ข้อจำกัดของตัวเอง เช่น “เราทำได้แค่นี้แหละ” หรือ “เราเกิดมาไม่มีโอกาสเหมือนคนอื่นเขา” หรือ “คนจะตีพิมพ์ได้ต้องมีเส้นสายหรือมีทุนความเก่ง ความฉลาดนั้นมีติดตัวมาแต่กำเนิด เปลี่ยนแปลงไม่ได้ ชอบงานง่ายๆ ไม่ต้องใช้ความพยายามมาก หลีกหนีอุปสรรคเสมอ ทำอะไรชอบล้มเลิกง่ายๆชอบโทษคนอื่น เลือกทำแต่งงานที่ตัวเองถนัดเท่านั้น ชอบแสดงออกว่าเป็นคนฉลาด มีการป้องกันตนเองสูง ถ้าถูกวิจารณ์ตรงๆจะมองว่าเป็นการโจมตีทันทีความสำเร็จของคนอื่นเป็นสิ่งที่คุกคามตนเอง ก็จะพยายามสร้างเรื่องราวให้คนอื่นนั้นดูไม่ดี เพื่อตัวเองสบายใจขึ้น รวมความหมายของการเป็นคนมองโลกในแง่ลบ

ลักษณะของคนแบบ Growth mindset คือ เชื่อว่าคนสามารถเรียนรู้อะไรใหม่ๆได้เสมอยอมรับได้ว่าตัวเองไม่รู้เวลาทำงานก็จะทุ่มเทสุดความสามารถมองอุปสรรคต่างๆเป็นโอกาสในการเรียนรู้ชอบที่จะทำอะไรใหม่ๆท้าทายตัวเองเข้าใจว่าทุกอย่างต้องใช้ความพยายามและเวลาในการทำชอบฟังคำวิจารณ์เพื่อนำมาปรับปรุงมองความสำเร็จของคนอื่นด้วยความชื่นชมและใช้เป็นแรงบันดาลใจรวมความหมายของการเป็นคนมองโลกในแง่บวก โดยมีข้อเสียคือมักจะหลีกเลี่ยงงานที่ง่ายไปหรืองานที่เคยทำมาแล้ว

ถ้าเคยทำวิจัยมาก่อนแล้ว การเริ่มงานวิจัยใหม่เพิ่มเติมควรใช้ฐานความรู้หรืองานวิจัยเดิมที่เคยทำนำมาพัฒนางานต่อ และควรใช้เครื่องมืองานวิจัยที่เป็นมาตรฐานเป็นที่ยอมรับระดับสากล เพื่อไม่ให้เหนื่อยในการทำและเสียเวลา เนื่องจากส่งผลต่อการส่งตีพิมพ์ในระดับนานาชาติ

การตีพิมพ์บทความวิจัยในระดับนานาชาติ ไม่ใช่เพียงการเขียนเป็นภาษาอังกฤษได้ บทความวิจัยต้องมีความชัดเจนของที่มาและความสำคัญของการศึกษาวิจัยวัตถุประสงค์ชัดเจนการตรวจสอบระเบียบวิธีวิจัยมีความเข้มข้นสูง ลักษณะของบทความวิจัยต้องครอบคลุมส่วนต่างๆ คือ

1. REPRESENTATIVE OF SAMPLE & SAMPLING METHOD
2. RESEARCH DESIGN
3. MATERIAL & METHOD PROCEDURE
4. STATISTICAL ANALYSIS
5. INTERESTING RESULT
6. CONCRETELY CONCLUSION
7. RECOMMENDATION

ขั้นตอนการตีพิมพ์บทความวิจัย

1. ทำวิจัยที่มีระเบียบวิธีวิจัยที่ถูกต้อง รัดกุม
2. การวิเคราะห์ผลการศึกษา ทำการเลือกจุดที่น่าสนใจที่สุดมาเขียน MAIN PAPER
3. เลือกวารสารที่มีการตีพิมพ์บทความในลักษณะคล้ายคลึงหรือประเด็นผลงานที่ตีพิมพ์อยู่ในวารสารนั้นใกล้เคียงกับการศึกษาของเรา
4. จัดรูปแบบการเขียนให้เป็นไปตามวารสารเป้าหมาย ถูกต้อง ครบถ้วน ตามคำแนะนำ
5. เตรียมส่งตามข้อแนะนำทาง ONLINE SUBMISSION SYSTEM
6. หลังได้รับข้อคิดเห็น ให้รีบแก้ไข ตามคำแนะนำ หรือตอบข้อคำถามให้ครบถ้วน และส่งงานตามเวลาที่กำหนด
7. จัดทำตามข้อตกลงของลิขสิทธิ์ (LICENSE AGREEMENT)
8. ผู้ส่งบทความวิจัยจะได้รับจดหมายตอบรับ และทางวารสารจะให้ตรวจสอบต้นฉบับอีกครั้งก่อนตีพิมพ์
9. ชำระค่าธรรมเนียม (ถ้ามี)

หากผู้ส่งบทความวิจัยเป็น Co-responding author ท่านต้องสามารถตอบโต้ email กับ Editor ได้อย่างเหมาะสม ซึ่งถ้าท่านเขียนบทความได้ การเขียน email เพื่อการสื่อสารก็ไม่ใช่ปัญหา

อาจารย์สุนทิพย์ บุญเกิด

แรงบันดาลใจในการทำงานวิจัย เริ่มจากการได้รับรางวัลวิทยานิพนธ์ดีเด่น ประจำปี 2558 ทำให้เริ่มเขียนบทความโดยให้คุณตีโม(ผู้ร่วมทีมชาวต่างชาติ)ร่วมตรวจสอบงานเขียน และขอทุนมหาวิทยาลัยวงษ์ชวลิตกุล แม้เรื่องที่สนใจจะเป็นประเด็นที่ผู้บริหารไม่สนับสนุน ทำให้ต้องเปลี่ยนเรื่อง สร้างงานวิจัยงานประจำ และเริ่มทำงานวิจัยเรื่องความสัมพันธ์ระหว่าง Social support กับ Depression ระหว่างการทำมีปัญหาคือ ต้องเสียเวลากับการยื่นเรื่องขอจริยธรรมการบริหารจัดการเวลาเพื่อให้เวลาระหว่างการรอผลรับรองจริยธรรมไม่สูญเปล่า ระหว่างที่รอจึงเริ่มเขียนงานบทความวิชาการเพิ่มเติม และได้รับการตีพิมพ์ในวารสารทหารบกโดยได้รับความช่วยเหลือในเรื่องการตีพิมพ์และทุนสนับสนุนจากอาจารย์ในสาขาวิชา

มีการสลับเปลี่ยนกันเป็นหัวหน้าโครงการวิจัยและเป็นผู้ร่วม เพื่อให้มีผลงานในทุกๆปี การใช้เวลาให้คุ้มค่าอย่างต่อเนื่องในการวางแผนการเขียนบทความหรืองานวิจัยเพื่อมีผลงานออกเผยแพร่อย่างต่อเนื่อง

ประเด็นสำคัญที่ทำให้เกิดการตอบรับการตีพิมพ์

รองศาสตราจารย์ ดร.รัชณี ศุภจันทร์รัตน์ ในมุมมองผู้เป็น บก. หรือ reviewer

งานวิจัยที่ได้รับการอ่านเพื่อพิจารณาขอรับการตีพิมพ์ในวารสารจะได้รับผลการพิจารณาหลายแบบตั้งแต่ตอบรับให้ตีพิมพ์โดยมีการแก้ไขเล็กน้อย(minimal correction)แก้ไขมาก (major revision) หรือการปฏิเสธไม่รับเลยแบบสุดท้ายนี้มักจะเป็นการเขียนไม่ผ่านคุณภาพตามกระบวนการวิจัยที่ถูกต้อง เช่น ใช้สถิติผิด แปลผลการวิเคราะห์ข้อมูลผิด ไม่ผ่านข้อตกลงเบื้องต้นที่สำคัญของการวิเคราะห์ข้อมูล เสนอข้อมูลผิดประเด็น หรือผู้วิจัยไม่สามารถเขียนให้ผู้อ่านๆและเข้าใจประเด็นที่ต้องการได้

บางครั้งงานวิจัยดีแต่ไม่รับด้วยเหตุอื่น บก.ก็จะสรุปเหตุผลแจ้งให้ผู้เขียนทราบ เช่น เรื่องไม่ตรงนโยบายการตีพิมพ์ของวารสาร ดังนั้นควรแจ้งผู้สนับสนุนก่อนเข้าสู่ขั้นตอนการพิจารณาคุณภาพเนื้อหาในการประเมินคุณภาพงาน บก.จะส่งผู้ทรงคุณวุฒิตรงตามสาขาอ่าน จำนวนประมาณ 3 คน

วารสารที่เข้มแข็งแล้วจะมีผู้อ่านผู้อ่านบทความวิจัยประมาณ 3 คน และภายนอกอย่างน้อย 2 คน ในการดูระดับคุณภาพวารสาร ผู้วิจัยควรศึกษาวารสารที่จะส่งตีพิมพ์เพื่อดูลักษณะผลงานตีพิมพ์ในวารสารนั้นให้เข้าใจและดำเนินการตามที่วารสารกำหนด เช่น การจัด format ให้ตรงกับของรูปแบบของวารสารที่ต้องการตีพิมพ์ ชื่อเรื่องโครงสร้างเนื้อหา รูปแบบการอ้างอิง

ในการรวบรวมแหล่งข้อมูลอ้างอิงขอแนะนำให้เก็บข้อมูลแบบ APA เก็บไว้ก่อน เพราะนำไปทำเป็น Vancouver ได้ง่าย เนื่องจาก APA ต้องใช้รายละเอียดมากกว่า Vancouver

ในบทความ ความเป็นมาต้องชี้ปัญหา หรือ Gap of Knowledge ชัดเจนพร้อมข้อมูลสนับสนุนตรงประเด็น เนื้อหาอ่านแล้วโน้มน้าวผู้อ่านให้เห็นความสำคัญและความจำเป็นระเบียบวิธีวิจัย(research design, methodology) สอดคล้องกับวัตถุประสงค์สามารถตอบปัญหา/คำถามการวิจัยได้ มีการใช้สถิติที่ถูกต้องเหมาะสมกับประเภทและระดับข้อมูลที่นำมาวิเคราะห์(scale) ในการเขียนผลการวิเคราะห์ข้อมูล สถิติที่มี assumption กำหนดไว้ควรระบุผลการทดสอบไว้ด้วยในการอภิปรายผลถ้านักวิจัยทบทวนวรรณกรรมไว้ดี สมบูรณ์จะทำให้เขียนอภิปรายผลได้ง่าย มีข้อมูลสนับสนุนเพียงพอ

ภายหลังได้รับการตอบกลับให้แก้ไข ควรพักการอ่าน 2-3 วันแล้วเริ่มอ่านอีกครั้ง เพื่อสกัดเรื่องที่ต้องแก้ไข และหาข้อมูลสนับสนุนเพิ่มเติมมาประกอบการแก้ไขให้สำเร็จตามเวลาที่ต้องส่ง

“การทำงานวิจัยให้ดี ต้องหมกมุ่น รักงานของตัวเองและมีสุขในงานที่ทำอยู่ ควรกำหนดเวลาทำวิจัยให้เป็นนิสัยประจำวันจะช่วยให้ทำงานได้ต่อเนื่องตามเวลาโดยอัตโนมัติ ระหว่างทำต้องเก็บ resource ไว้เรื่อยๆให้มากที่สุดเพื่อให้มีข้อมูลสนับสนุนที่เพียงพอ เวลาจะใช้ก็พร้อมหาง่าย (handy)”

สรุปประเด็นสำคัญในการเขียนงานวิจัย

1. ทำตามเงื่อนไขหรือเกณฑ์ของวารสารที่ต้องการตีพิมพ์ รูปแบบการเขียน เช่น จำนวนคำที่ใช้ การอ้างอิง จำนวนหน้า Format ต่างๆ
2. ความชัดเจนของปัญหาที่ทำวิจัย ได้แก่
 - a. ความเป็นหรือมาความสำคัญ การมีข้อมูลสนับสนุนที่มากพอหรือมาจากหลายแหล่งข้อมูล
 - b. เนื้อความ เขียนกระชับ สามารถโน้มน้าวผู้อ่านได้ ระเบียบวิธีวิจัยชัดเจน การใช้สถิติตรงกับงานวิจัย
3. การนำเสนอประเด็นสำคัญและการอภิปราย การสรุปที่ดี และความประณีตเรียบร้อยในการเขียน

อาจารย์ ดร.สุดา หันกลาง

การเขียน Title หรือ ชื่อเรื่องที่ดี จะบอกถึงการตัวแปรที่ศึกษา กลุ่มตัวอย่าง รูปแบบการวิจัย และสถิติที่ใช้ ชื่อเรื่องไม่ยาวจนเกินไปรวมถึงการเขียนบทคัดย่อที่ดีจะทำให้ผู้อ่านสนใจเข้าในศึกษางานวิจัยอย่างเต็มรูปแบบ

อาจารย์สุมนทิพย์ บุญเกิด

การเขียนบทความวิชาการ ควรเป็นประเด็นที่ตรงกับกระแสปัจจุบันในสังคม หรือเป็นเรื่องที่น่าสนใจของสังคม รวมถึงการเขียนชื่อเรื่องและบทคัดย่อที่ดี ทำให้รู้รูปแบบงานวิจัยที่ทำ

การสร้างงานวิจัยให้สำเร็จตามเวลา

อาจารย์.ดร.สุดา หันกลาง การรู้จักตัวเอง เพื่อการพัฒนาตนเอง กำหนดเป้าหมายของตนเองเป็นความต้องการของตนเองจริงๆ เพื่อให้เกิดแรงกระตุ้นในการเริ่มต้น

อาจารย์สุมนทิพย์ บุญเกิด การสัญญากับตัวเองหรือกำหนดเวลา การทำงานให้สำเร็จตามเวลาที่กำหนด เช่น โดยการลงมือไปเขียนบทความวิชาการ ต้องรู้วารสารที่วางแผนการตีพิมพ์ ต้องมีการขอคำแนะนำจากผู้เชี่ยวชาญเรื่องการเขียนการใช้ภาษาที่ถูกต้อง

การผลักดัน การสร้างแรงกระตุ้นให้เกิดผลงานวิจัย และบทความวิชาการในคณะพยาบาล

รองศาสตราจารย์ ดร.รัชนี ศุภจินทรรัตน์

กรรมการวิจัยมีส่วนสนับสนุนให้เกิดงานวิจัยได้ ตั้งแต่การประเมินความต้องการของอาจารย์ว่าอยู่ในขั้นตอนใดที่ต้องการความช่วยเหลือ การให้ความช่วยเหลือในการพัฒนาโครงสร้าง การทำวิจัยการหาวิทยากร หรือผู้เชี่ยวชาญที่ต้องการ

คณะฯ ให้ความช่วยเหลือโดยการให้คำปรึกษาจากผู้เชี่ยวชาญด้านงานวิจัยเป็นผู้ให้คำปรึกษา ตัวอย่างเช่นการทำ การวิพากษ์ concept paper ก่อนพัฒนาโครงร่างเต็มรูป โดยจัดทีมวิพากษ์ มีการจัดตารางในการให้คำปรึกษาเฉพาะราย (ถ้าต้องการ) เป็นคลินิกวิจัยโดยการนัดลงวันเวลาในการให้คำปรึกษาในแฟ้มงานวิจัย

คณะฯ รวบรวมชื่อวารสารที่รับตีพิมพ์ทั้งระดับชาติ และนานาชาติ และนโยบายการรับตีพิมพ์ของวารสารใส่แฟ้มเอกสารเพื่อให้ผู้สนใจสะดวกในการค้นหา

คณะพยาบาลต้องอยู่เอื่อยยาวนาน เพราะเป็นสาขาสุขภาพที่มีความต้องการ และต้องมีการขยายทั้งจำนวนนักศึกษา หรือ หลักสูตร ป.โท เฉพาะทาง ที่อาจเปิดเพิ่มมากขึ้น ในฐานะเป็นอาจารย์พยาบาลต้องมีการพัฒนาตนเองให้มากขึ้นในงานวิชาการ งานวิจัย และตำแหน่งทางวิชาการ

การส่งขอจริยธรรมการวิจัยเป็นเรื่องต้องทำ ควรเตรียมตนเองและเอกสารให้พร้อมมีความคล่องตัวในเรื่องการเตรียมตามแบบฟอร์ม เอกสารจำเป็นที่ต้องใช้ทุกสถาบัน เช่น คำชี้แจง โครงร่าง เครื่องมือ เป็นต้น

อาจารย์.ดร.สุดา หันกลาง

การกระตุ้นตัวเอง โดยไม่ใช่ข้ออ้าง เช่น ไม่มีเวลาต้องรู้จักบริหารเวลา จัดการตัวเอง ปรับเปลี่ยนพฤติกรรมในชีวิตประจำวัน เช่นการใช้โทรศัพท์น้อยลง ลดงานสังสรรค์

คณะฯ ให้การสนับสนุนและเอื้ออำนวยในเรื่องเวลา เพื่อให้อาจารย์สามารถผลิตผลงานวิชาการได้ แต่อาจารย์เองต้องมีระเบียบวินัยในตัวเองในเรื่องการทำงานและรักษาเวลาให้เป็นไปตามที่ตั้งไว้

การศึกษาค้นคว้างานวิจัยหรือบทความวิชาการเพื่อนำมาเป็นข้อมูลสนับสนุน ควรมีเครือข่ายในการให้ความช่วยเหลือ เช่น การไหลตไฟฟ้างานวิจัยจากสถาบัน หรือ หน่วยงานอื่น

การปรึกษาการทำวิจัยก่อนเริ่มทำจริงในเรื่องตัวแปร เครื่องมือ และสถิติที่ใช้เพื่อให้ขั้นตอนการวิเคราะห์ถูกต้องทำลักษณะงานวิจัย

อาจารย์สุมนทิพย์ บุญเกิด

การหาเงินทุนสนับสนุนงานวิจัย และแหล่งตีพิมพ์ ควรมีข้อมูลไว้

การนำงานประจำหรืองานตามพันธกิจมาทำเป็นงานวิจัย

ข้อมูลเพิ่มเติมช่วงสุดท้ายของการประชุม**อาจารย์วรรณภา ปาณาราช**

ให้ข้อมูลเรื่อง สสจ. เปิดให้ส่งขอจริยธรรมงานวิจัย ใช้เวลาประมาณ 2 เดือนในการรับรองแต่ขอให้สอบถามข้อมูลเพิ่มเติมเรื่องการรับรองเทียบเคียงกับสถาบันหรือหน่วยงานอื่นหรือไม่

รศ.ดร.รัชณี ศุภจินทรรัตน์

การขอจริยธรรมงานวิจัยของมหาวิทยาลัยมหิดล ไม่ว่าจะเป็นคณะใดคณะหนึ่ง ทั้งคณะแพทยศาสตร์ โรงพยาบาลรามาธิบดี คณะแพทยศาสตร์ศิริราชพยาบาล คณะเวชศาสตร์เขตร้อน คณะสาธารณสุขศาสตร์ จะใช้ร่วมกันได้โดยได้ทำข้อตกลงเบื้องต้นไว้ก่อน ส่วนกระทรวงสาธารณสุขขึ้นอยู่กับนโยบายของโรงพยาบาล

รศ.สิริรัตน์ ฉัตรชัยสุชา

การส่งเสริมให้อาจารย์ทำคลินิกวิจัยสำหรับให้คำปรึกษาเรื่องงานวิจัยให้แก่อาจารย์ท่านอื่นๆ สามารถทำได้และสามารถคิดเป็นภาระงานได้ โดยกำหนดวันเวลาในการให้คำปรึกษา ทำแฟ้มการให้คำปรึกษาและการนัดหมายเพื่อให้คำปรึกษา

การถอดบทเรียนโครงการการจัดการความรู้กับวิจัย
การรวมแลกเปลี่ยนเรียนรู้ เรื่อง “แนวคิดเกี่ยวกับการวิจัยและการเขียนโครงร่างการวิจัย”
ณ ห้องประชุมตอกบิ๊บ ชั้น 4 อาคารขวัญเงิน
วันที่ 11 มีนาคม 2561 เวลา 9.00 - 16.00 น.

ผู้นำกิจกรรม โดย

อาจารย์ ดร.รุ่งรัตน์ สุขะเดชะ

1. ความหมายและความสำคัญของการวิจัย

1.1 ความหมายของการวิจัย

คำว่า “การวิจัย” ตรงกับภาษาอังกฤษว่า “Research” ซึ่งเป็นคำผสมของคำสองคำ คือ Re+Search ที่แปลว่า “การค้นหาลึกหรือการค้นคว้าอีก” (ณรงค์ โพธิ์พุกขานนท์, 2551) ทั้งนี้ ได้มีผู้ให้ความหมายของการวิจัยไว้ดังต่อไปนี้

การวิจัยคือการค้นคว้าอย่างเป็นระบบโดยใช้วิธีการที่มีระเบียบในการตอบคำถามหรือแก้ปัญหา (Polit & Beck, 2003) โดยมีเป้าหมายสูงสุดของการวิจัยคือการพัฒนาและขยายองค์ความรู้

การวิจัยหมายถึงกระบวนการศึกษาค้นคว้าความจริง ความรู้ที่เราสงสัย เพื่อหาคำตอบหรือข้อเท็จจริงที่ดำเนินไปอย่างมีระเบียบและเป็นที่ยอมรับกันในทางวิชาการด้วยวิธีการที่เชื่อถือได้ เพื่อให้ได้มาซึ่งคำตอบที่ถูกต้องต่อปัญหาที่ตั้งไว้ (ณรงค์ โพธิ์พุกขานนท์, 2551)

การวิจัย เป็นการค้นคว้าหรือแสวงหาความรู้ใหม่ โดยใช้กระบวนการทางวิทยาศาสตร์ในการศึกษาค้นคว้าโดยตลอดทุกขั้นตอนของกระบวนการวิจัย และมีแนวคิดหรือทฤษฎีมาสนับสนุนสมมติฐานที่ทดสอบเพื่อให้องค์ความรู้ที่ค้นพบมีความน่าเชื่อถือ และนำไปใช้ประโยชน์ได้จริงในทางปฏิบัติ (บุญใจ ศรีสถิตนรากร, 2553)

การวิจัย (research) หมายถึงการกระทำของมนุษย์เพื่อค้นหาความจริงในสิ่งใดสิ่งหนึ่งที่กระทำด้วยพื้นฐานของปัญญา ความมุ่งหมายหลักในการทำวิจัยได้แก่การค้นพบ (discovering) การแปลความหมายและการพัฒนากรรมวิธีและระบบสู่ความก้าวหน้าในความรู้ด้านต่างๆ ในเชิงวิทยาศาสตร์ที่หลากหลายในโลกและจักรวาล การวิจัยอาจต้องใช้หรือไม่ต้องใช้วิธีการทางวิทยาศาสตร์ก็ได้ (วิกิพีเดีย สารานุกรมเสรี, ออนไลน์)

สรุปการวิจัย หมายถึงกระบวนการค้นคว้าอย่างเป็นระบบโดยวิธีการที่เชื่อถือได้เพื่อการตอบคำถาม การหาคำตอบ และการแสวงหาความรู้ใหม่

1.2 ความหมายของการวิจัยทางการพยาบาล

การวิจัยทางการพยาบาลเป็นการค้นคว้าอย่างเป็นระบบที่ออกแบบมาเพื่อพัฒนาความรู้เกี่ยวกับประเด็นสำคัญต่อวิชาชีพพยาบาล ได้แก่ การปฏิบัติการพยาบาลการศึกษาพยาบาล การบริหารการพยาบาล และสารสนเทศ (Polit & Beck, 2003)

การวิจัยทางการพยาบาล เป็นวิธีการค้นคว้าคำตอบที่เป็นข้อสงสัยหรือเป็นประเด็นปัญหาทางการพยาบาลโดยใช้กระบวนการทางวิทยาศาสตร์ เพื่อให้องค์ความรู้ใหม่มีความน่าเชื่อถือและสามารถนำไปใช้ประโยชน์ในการพัฒนาศาสตร์ทางการพยาบาล รวมทั้งพัฒนางานที่เกี่ยวข้องกับการปฏิบัติการพยาบาล (Nursing Practice) การบริหารการพยาบาล (Nursing Administration) และการศึกษาพยาบาล (Nursing Education) (บุญใจ ศรีสถิตนรากร, 2553)

สรุป การวิจัยทางการแพทย์ เป็นกระบวนการค้นคว้าอย่างเป็นระบบโดยวิธีการที่เชื่อถือได้ เพื่อหาคำตอบหรือแสวงหาความรู้ใหม่ และสามารถนำไปใช้ประโยชน์ในการพัฒนาศาสตร์ทางการแพทย์ รวมทั้งพัฒนางานที่เกี่ยวข้องกับการปฏิบัติการพยาบาล การศึกษาพยาบาล การบริหารการพยาบาล และสารสนเทศทางการแพทย์

หมายเหตุ

คำว่า “กระบวนการทางวิทยาศาสตร์” หมายถึง กระบวนการคิดค้นหรือค้นหาความรู้ในลักษณะดังต่อไปนี้ 1) ได้นำแนวคิดหรือทฤษฎีมาสนับสนุนสมมติฐานที่ทดสอบ 2) ได้รวบรวมข้อมูลอย่างเป็นระบบและเป็นข้อมูลเชิงประจักษ์ (empirical data) 3) ได้ควบคุมปัจจัยที่ทำให้ผลการวิจัยมีความคลาดเคลื่อนให้มากที่สุดเท่าที่สามารถจะควบคุมได้ เพื่อให้ผลการวิจัยมีความน่าเชื่อถือ 4) ได้ใช้แนวคิดหรือทฤษฎีอธิบายความสัมพันธ์ของปรากฏการณ์ที่ค้นพบ(บุญใจ ศรีสถิตนรากร, 2553)

คำว่า “ปรากฏการณ์” (phenomena) เป็นคำที่ใช้ในการอธิบายเหตุการณ์ สถานการณ์ กระบวนการกลุ่มของเหตุการณ์หรือกลุ่มของสถานการณ์ ซึ่งอาจเกี่ยวข้องกับเวลาหรือสถานที่ และสามารถอธิบายจากหลักฐาน โดยใช้ฐานจากความรู้สึก (สิ่งที่มองเห็น ได้กลิ่น ได้ยิน หรือรู้สึกได้) หรือใช้หลักฐานจากการคิดเชื่อมโยงสิ่งต่างๆ เข้าด้วยกัน (Meleis, 1991) ดังนั้น ปรากฏการณ์จึงเป็นความจริงในทุกๆ ด้าน ที่สามารถรับรู้จากความรู้สึกและจากประสบการณ์

1.3 ความสำคัญของการวิจัย

การวิจัยมีความสำคัญต่อทุกสาขาวิชาชีพ เนื่องจากความรู้จากการวิจัยเป็นความรู้ที่ได้มาจากการศึกษาเรื่องนั้นๆ อย่างเป็นระบบ และนำไปสู่การทำความเข้าใจปรากฏการณ์ต่างๆ เพิ่มขึ้น รวมทั้งไขปริศนาหรือปฏิเสธความรู้ดั้งเดิม และช่วยในการตัดสินใจว่าควรทำหรือไม่ควรทำอะไร อย่างไร (ศิริพร จิรวัฒน์กุล, 2553) ซึ่งสามารถสรุปความสำคัญของการวิจัยในระดับประเทศ และในระดับวิชาชีพ ดังนี้

1.3.1 ความสำคัญของการวิจัยในระดับประเทศ

การวิจัยนับว่ามีความสำคัญต่อการพัฒนาประเทศในหลายๆ ด้าน เช่น การพัฒนาด้านสังคมวัฒนธรรม วิทยาศาสตร์และเทคโนโลยีการค้าระหว่างประเทศการเมืองการปกครองทรัพยากรธรรมชาติและสิ่งแวดล้อม การแพทย์และสาธารณสุข เป็นต้น ผลการวิจัยที่ผ่านมาช่วยให้ประเทศสามารถพึ่งพาตนเองและสร้างรากฐานของการพัฒนาประชากรให้สามารถเข้าใจปัญหาของประเทศและร่วมมือกันเพื่อแก้ไขปัญหาต่างๆ ยกตัวอย่างเช่น การวิจัยด้านการแพทย์และสาธารณสุขที่ช่วยพัฒนาคุณภาพชีวิตและสุขภาพอนามัยของคนในประเทศให้ปลอดภัยจากโรคภัยไข้เจ็บที่คุกคามชีวิตมนุษย์ และช่วยลดค่าใช้จ่ายในการดูแลสุขภาพจากโรคร้ายแรงบางอย่างรวมทั้งสามารถทดแทนผลิตภัณฑ์และเทคโนโลยีด้านการแพทย์และสาธารณสุขที่ต้องนำเข้าจากต่างประเทศได้เช่น การวิจัยผลิตภัณฑ์และเวชภัณฑ์ที่ประเทศสามารถผลิตได้เองการศึกษาวิจัยเพื่อเพิ่มขีดความสามารถในการผลิตผลิตภัณฑ์ด้านสุขภาพและเทคโนโลยีสาธารณสุขวัตุดิบ เวชภัณฑ์และยาต่างๆ เป็นต้น (บุญเจ็ด โสภณ. (ม.ป.ป.)

1.3.2 ความสำคัญของการวิจัยในระดับวิชาชีพ

การวิจัยมีความสำคัญต่อทุกวิชาชีพ ในที่นี้นำเสนอความสำคัญของการวิจัยต่อวิชาชีพพยาบาล ซึ่งสรุปได้ดังนี้(บุญพิชชา จิตต์ภักดี, ม.ป.ป.)

1. สร้างและพัฒนางองค์ความรู้ (body of knowledge) ทางพยาบาล เนื่องจากองค์ความรู้ทางการแพทย์ได้มาจากการศึกษาปรากฏการณ์ที่เกิดขึ้นทางการแพทย์ และมีการนำปรากฏการณ์นั้นมาทำการวิจัยซ้ำแล้วซ้ำอีกจนกระทั่งสามารถที่จะสรุปเป็นแนวคิดที่เป็นองค์ความรู้ทางการแพทย์ นอกจากนี้แนวคิดทางการแพทย์ที่ได้มาหรือที่มีอยู่แล้วนั้น ต้องถูกนำมาทำการใช้และทำการวิจัยต่อไปเพื่อขยาย

ขอบเขตขององค์ความรู้ให้กว้างขวางและลึกซึ้งยิ่งขึ้น ซึ่งการสร้างและพัฒนาองค์ความรู้ทางการพยาบาลเป็นสิ่งสำคัญในการทำให้วิชาชีพการพยาบาลมีความเจริญเติบโตและก้าวหน้าไปอย่างต่อเนื่องไม่หยุดยั้ง

2. ทดสอบความรู้ทางการพยาบาล เป็นความสำคัญอีกประการหนึ่งของกาวิจัยทางการพยาบาล เพราะความรู้ต่างๆ ที่ได้มีการสร้างและพัฒนาขึ้นมาจะต้องมีการทำการวิจัยเพื่อทดสอบและยืนยันความรู้นั้นว่าเป็นไปตามที่กล่าวไว้จริงหรือไม่ ถ้านำไปศึกษาในอีกสถานที่หรือสภาพการณ์ที่แตกต่างจากเดิมความรู้นั้นจะยังคงใช้ได้หรือไม่ ผลการวิจัยจะเป็นสิ่งยืนยันถึงความสัมพันธ์ต่างๆ ของความรู้ทางการพยาบาลนั้นๆ หรืออาจทำให้ได้ข้อค้นพบใหม่ที่จะต้องนำไปศึกษาและประยุกต์ใช้ในการปฏิบัติการพยาบาลต่อไป

3. แก้ปัญหาและพัฒนาการปฏิบัติการพยาบาล พยาบาลสามารถที่จะทำการวิจัยเพื่อแก้ไขปัญหาในการปฏิบัติการพยาบาล และยังช่วยพัฒนาวิธีการการปฏิบัติการพยาบาลและกิจกรรมต่างๆ ที่จะทำให้การพยาบาลแก่ผู้ป่วยที่มีภาวะความเจ็บป่วยแตกต่างกันได้อย่างเหมาะสม ทำให้มีการปฏิบัติการพยาบาลหรือเครื่องมือที่ใช้ในการปฏิบัติการพยาบาลใหม่ๆ เกิดขึ้น สิ่งต่างๆ เหล่านี้จะทำให้ผู้ป่วยและครอบครัวได้รับบริการที่มีคุณภาพอยู่เสมอ

4. แก้ปัญหาและพัฒนาการบริหารการพยาบาล ซึ่งปัญหาในการบริหารงานพยาบาลสามารถเกิดขึ้นในทุกขั้นตอน ได้แก่ การวางแผน การจัดองค์การ การจัดบุคลากร การอำนวยการ การประสานงาน และการรายงาน ปัญหาเหล่านี้บางครั้งก็สามารถจะแก้ไขไปได้โดยวิธีการอื่นๆ แต่อาจต้องอาศัยการวิจัยเป็นเครื่องมือในการหาคำตอบหรือวิธีการแก้ปัญหาอย่างมีประสิทธิภาพและเชื่อถือได้ นอกจากนี้การวิจัยเกี่ยวกับเทคนิคหรือวิธีการบริหารต่างๆ จะทำให้ผู้บริหารการพยาบาลสามารถนำไปพัฒนาการบริหารการพยาบาลให้มีประสิทธิภาพและประสิทธิผลยิ่งขึ้น

5. แก้ปัญหาและพัฒนาการศึกษาพยาบาล การศึกษาพยาบาลเป็นกระบวนการในการผลิตพยาบาล ดังนั้นในจัดการด้านการศึกษาพยาบาลจะต้องประกอบด้วยปัจจัยนำเข้าได้แก่ หลักสูตร ผู้เรียน ผู้สอน งบประมาณ และสิ่งอำนวยความสะดวกต่างๆ ส่วนกระบวนการในการผลิตพยาบาลเริ่มตั้งแต่การรับผู้เรียน การจัดการเรียนการสอนทั้งภาคทฤษฎีและปฏิบัติ จนกระทั่งผู้เรียนสำเร็จการศึกษา และยังต้องมีการประเมินผลผลิตว่าเป็นอย่างไร ตรงกับจุดมุ่งหมายในการผลิตหรือไม่ มีข้อบกพร่องตรงไหน และควรจะมีการปรับปรุงเปลี่ยนแปลงหรือพัฒนาอย่างไร ซึ่งในการดำเนินการดังกล่าว สามารถที่จะนำการวิจัยมาใช้เพื่อค้นหาวิธีการที่จะช่วยให้การจัดการศึกษาพยาบาลมีคุณภาพเพื่อผลิตพยาบาลที่มีคุณสมบัติที่สนองต่อความต้องการของสังคมและมีความสามารถในการปฏิบัติการพยาบาลที่มีคุณภาพ

2. ประเภทของการวิจัย

การจำแนกประเภทของการวิจัยมีเกณฑ์ที่ใช้ในการจำแนกแตกต่างกัน สรุปได้ดังแสดงในตารางที่ 1 (ณรงค์โพธิ์พฤกษานนท์, 2551; บุญใจ ศรีสถิตนรากร, 2553; กัญญามน อินทว้าง, 2555; Polit & Beck, 2003)

ตารางที่ 1 เกณฑ์การจำแนกประเภทของการวิจัย

เกณฑ์การจำแนก	ประเภทของการวิจัย	ลักษณะของการวิจัยโดยย่อ
1. จำแนกตามระเบียบวิธีวิจัย	1. การวิจัยเชิงประวัติศาสตร์ (Historical Research) 2. การวิจัยเชิงพรรณนา (Descriptive Research) 3. การวิจัยเชิงทดลอง (Experimental Research)	1. เป็นการวิจัยที่เกี่ยวข้องกับเหตุการณ์ในอดีต เพื่อหาข้อเท็จจริงทางประวัติศาสตร์ 2. เป็นการวิจัยเพื่อค้นหาความจริงในสภาพปัจจุบัน 3. เป็นการวิจัยที่ต้องการพิสูจน์ความสัมพันธ์ระหว่างตัวแปรเชิงสาเหตุ โดยมีการจัดสภาพการทดลอง และมีการควบคุมตัวแปรที่ไม่เกี่ยวข้อง

เกณฑ์การจำแนก	ประเภทของการวิจัย	ลักษณะของการวิจัยโดยย่อ
2. จำแนกตามประโยชน์ของการวิจัย	1. การวิจัยบริสุทธิ์ (Basic or Pure Research) 2. การวิจัยประยุกต์ (Applied Research) 3. การวิจัยเชิงปฏิบัติการ (Action Research)	1. เป็นการวิจัยที่มุ่งค้นหาความรู้ความจริงเพื่อเป็นการขยายความรู้ทางวิชาการให้กว้างขวางออกไป 2. เป็นการวิจัยที่มุ่งนำผลการวิจัยไปใช้ประโยชน์ในการปฏิบัติงานเรื่องใดเรื่องหนึ่งโดยเฉพาะ 3. เป็นการวิจัยเพื่อนำผลไปใช้ในแก้ปัญหาอย่างรีบด่วนหรือปัจจุบันทันที
3. จำแนกตามสาขาวิชา	1. การวิจัยทางสังคมศาสตร์ 2. การวิจัยทางมนุษยศาสตร์ 3. การวิจัยทางวิทยาศาสตร์	1. เป็นการวิจัยเกี่ยวกับสังคม การเมือง การปกครอง การศึกษา เศรษฐกิจ ฯลฯ 2. เป็นการวิจัยเกี่ยวกับคุณค่าของมนุษย์ เช่น ภาษาศาสตร์ ศาสนา โบราณคดี ปรัชญา ฯลฯ 3. เป็นการวิจัยทางชีววิทยา เคมี ฟิสิกส์ แพทยศาสตร์ วิศวกรรมศาสตร์ เทคนิคการแพทย์ พยาบาลศาสตร์ ฯลฯ
4. จำแนกตามเวลา	1. การวิจัยเชิงประวัติศาสตร์ 2. การวิจัยร่วมสมัย 3. การวิจัยอนาคต	1. เป็นการวิจัยที่ค้นหาความจริงในอดีตที่ผ่านมา 2. เป็นการวิจัยที่เกี่ยวข้องกับเรื่องราวปัจจุบัน 3. เป็นการวิจัยที่มุ่งจะให้มองเห็นภาพของเรื่องใดเรื่องหนึ่งในอนาคต เพื่อประโยชน์ในการวางแผนหรือการคาดคะเนเหตุการณ์ที่เกิดขึ้นในอนาคต
5. จำแนกตามลักษณะของข้อมูล	1. การวิจัยเชิงปริมาณ (Quantitative Research) 2. การวิจัยเชิงคุณภาพ (Qualitative Research)	1. เป็นการวิจัยที่อาศัยข้อมูลเชิงปริมาณ และการวิเคราะห์ข้อมูลต้องใช้วิธีการทางสถิติวิเคราะห์ 2. เป็นการวิจัยที่อาศัยข้อมูลเป็นเชิงคุณลักษณะ ไม่สามารถแปลงเป็นตัวเลขได้ ต้องใช้หลักตรรกศาสตร์ในการวิเคราะห์ข้อมูล
6. จำแนกตามระดับการควบคุมตัวแปร	1. การวิจัยเชิงทดลอง (Experimental research) 2. การวิจัยเชิงกึ่งทดลอง (Quasi - experimental research) 3. การวิจัยเชิงธรรมชาติ (Naturalistic Research)	1. เป็นการวิจัยที่สามารถควบคุมตัวแปรและสถานการณ์ได้สูงที่สุด 2. เป็นการวิจัยที่สามารถควบคุมตัวแปรอิสระที่ไม่ต้องการได้บางส่วน 3. ประเภทของการวิจัยที่ใช้ข้อมูลตามสภาพที่เป็นจริง โดยไม่มีการควบคุมตัวแปร
7. จำแนกตามวัตถุประสงค์และวิธีการเสนอข้อมูล	1. การวิจัยเชิงสำรวจ (Exploratory Research) 2. การวิจัยเชิงบรรยายหรือเชิงพรรณนา (Descriptive Research) 3. การวิจัยเชิงอธิบาย	1. เป็นการวิจัยที่ต้องการรวบรวมข้อมูลพื้นฐานเบื้องต้น เพื่อหาข้อเท็จจริงต่างๆ เกี่ยวกับเรื่องนั้น ไม่มีการตั้งสมมติฐาน และไม่มีการวิเคราะห์เปรียบเทียบข้อมูลในลักษณะตัวแปรที่แตกต่างกัน 2. เป็นการวิจัยที่ต้องการหาคำตอบว่าอะไรและอย่างไรการวิเคราะห์ข้อมูลอาจจะมีการเปรียบเทียบความแตกต่างระหว่างตัวแปรที่ศึกษา 3. เป็นการวิจัยที่อธิบายว่าตัวแปรใดความสัมพันธ์

เกณฑ์การจำแนก	ประเภทของการวิจัย	ลักษณะของการวิจัยโดยย่อ
	(Explanatory Research) 4. การวิจัยเชิงคาดคะเน (Predictive Research) 5. การวิจัยเชิงวินิจฉัย (Diagnostic Research)	หรือเกี่ยวข้องกับตัวแปรใด และความสัมพันธ์นั้นมีลักษณะอย่างไร 4.เป็นการวิจัยที่คาดคะเนเหตุการณ์ในอนาคตว่าจะเป็นอย่างใด โดยอาศัยความสัมพันธ์ระหว่างตัวแปรที่ศึกษา 5. เป็นการวิจัยเพื่อค้นหาสาเหตุของปัญหาที่เกิดขึ้น เพื่อให้สามารถนำไปแก้ไขและป้องกันได้อย่างถูกต้อง
8. จำแนกตามเวลาที่ใช้ในการวิจัย	1.การวิจัยแบบตัดขวาง (Cross sectional Research) 2. การวิจัยระยะยาว (Longitudinal Research)	1. เป็นการวิจัยซึ่งอาศัยรูปแบบการวิจัยสำรวจโดยวางแผนการรวบรวมข้อมูลเพียงครั้งเดียวในช่วงมิติของเวลา 2. เป็นการวิจัยซึ่งอาศัยรูปแบบการวิจัยสำรวจโดยวางแผนการรวบรวมข้อมูลหลายครั้งในช่วงมิติของเวลา ช่วงห่างของการรวบรวมข้อมูลแต่ละครั้งอาจกำหนดเป็นรายสัปดาห์ รายเดือน หรือรายปี ขึ้นกับจุดมุ่งหมายและปัญหาของการวิจัย

การจำแนกประเภทของการวิจัยตามเนื้อหาการพยาบาล

ประเภทของการวิจัยจำแนกตามเนื้อหาของการพยาบาลได้ดังนี้ (บุญพิชชา จิตต์ภักดี, ม.ป.ป.)

- 1.การวิจัยทางการปฏิบัติการพยาบาลเป็นการวิจัยที่ศึกษาเกี่ยวกับการปฏิบัติการพยาบาลครอบคลุม 4 มิติคือ การรักษาพยาบาลส่งเสริมสุขภาพ การป้องกันโรค การฟื้นฟูสมรรถภาพ
- 2.การวิจัยทางการศึกษาพยาบาล เป็นการวิจัยที่ศึกษาเกี่ยวกับหลักสูตรวิธีการสอน การประเมินผล การสอน ฯลฯ ในด้านการศึกษาพยาบาล
- 3.การวิจัยทางการบริหารการพยาบาล เป็นการวิจัยเกี่ยวกับประเด็นการบริหารงานทางการพยาบาล

นอกจากประเภทของการวิจัยดังกล่าวข้างต้นแล้ว ยังมีการวิจัยแบบผสมวิธี (Mixed Methods Research) ซึ่งเป็นการวิจัยที่ผสมผสานระหว่างการวิจัยเชิงปริมาณและการวิจัยเชิงคุณภาพ โดยแบ่งการผสมผสานเป็น 2 ลักษณะ คือ 1) การผสมผสานวิธีรวบรวมข้อมูลหลายๆ วิธี ในการวิจัย (Mixed Methods) 2) การผสมผสานรูปแบบของการวิจัยเชิงปริมาณและเชิงคุณภาพ (Mixed Models) โดยการผสมผสานรูปแบบของการวิจัยเชิงปริมาณและเชิงคุณภาพนั้นมีปัจจัยที่ส่งผลต่อการตัดสินใจเลือกรูปแบบการวิจัย 4 อย่าง คือ 1) ระดับการเชื่อมโยงของผลการวิจัยเชิงปริมาณและเชิงคุณภาพ (integration) 2) ระดับความสำคัญของผลการวิจัยเชิงปริมาณและเชิงคุณภาพ (priority) 3) เวลาในการดำเนินการวิจัยเชิงปริมาณและเชิงคุณภาพ (timing) 4) ช่วงเวลาและวิธีการผสมผสานการวิจัยเชิงปริมาณและเชิงคุณภาพ (mixing) (Creswell & Clark, 2011) ซึ่งความแตกต่างของการวิจัยเชิงคุณภาพกับการวิจัยเชิงปริมาณแสดงดังตารางที่ 2

ตารางที่ 2 ความแตกต่างของการวิจัยเชิงคุณภาพกับการวิจัยเชิงปริมาณ

ประเด็นเปรียบเทียบ	การวิจัยเชิงคุณภาพ	การวิจัยเชิงปริมาณ
ปรัชญา/แนวคิดพื้นฐาน	ปรากฏการณ์วิทยา(Phenomenology)	ปฏิฐานนิยม (Positivism)
วัตถุประสงค์ของการวิจัย	เข้าใจความหมาย ระบบคิด เหตุผล กระบวนการเกิดปรากฏการณ์ สร้างแนวคิด/ทฤษฎี	อธิบายสมมติฐาน พิสูจน์แนวคิด สมมติฐานและ/ทฤษฎี
คำถามวิจัย	ทำไม อย่างไร เพราะเหตุใด	มีอะไรเกิดขึ้น จำนวนเท่าใด มีความสัมพันธ์กันหรือไม่ เป็นไปตามสมมติฐานหรือไม่
วิธีการศึกษา	ใช้วิธีอุปนัยมากกว่านิรนัย	ใช้วิธีนิรนัยมากกว่าอุปนัย
กรอบแนวคิด	กำหนดกรอบแนวคิดไว้กว้างๆ เพื่อเป็นจุดเริ่มต้นในการวิจัย แต่เมื่อดำเนินการวิจัยแล้ว กรอบแนวคิดจะมีการปรับเปลี่ยนไปตามองค์ความรู้ใหม่ที่ได้จากกระบวนการวิจัยและข้อค้นพบ	กำหนดกรอบแนวคิดที่ชัดเจนเพื่อใช้กำหนดทิศทางการวิจัย รวมถึงการสร้างเครื่องมือ การวิเคราะห์ ผลการวิจัยและการอภิปรายผล
ประชากร/กลุ่มตัวอย่าง	ไม่เน้นการสุ่มเพื่อเป็นตัวแทน แต่ศึกษาจากผู้ให้ข้อมูลหลัก (key informant) เพื่อให้เห็นความลึกซึ้งของปรากฏการณ์ที่ศึกษา เก็บข้อมูลขนาดเล็กจากแหล่งข้อมูลที่มีลักษณะเฉพาะที่นักวิจัยแน่ใจว่าเป็นผู้มีประสบการณ์หรือรู้ในสิ่งที่นักวิจัยต้องการจะศึกษา	กำหนดประชากร และมีกระบวนการกำหนดขนาดตัวอย่างและการสุ่มตัวอย่างเฉพาะตามวัตถุประสงค์ของการวิจัยประเภทนั้นๆ เพื่อให้สามารถเป็นตัวแทนของประชากรได้ดีที่สุด
เครื่องมือวิจัย	ตัวนักวิจัยที่ได้รับการฝึกวิธีการคิด การเก็บข้อมูล การวิเคราะห์ การตีความ และการพัฒนาคุณสมบัติเฉพาะมาเป็นอย่างดี	เครื่องมือวัดต่างๆ เช่น แบบสอบถาม แบบสัมภาษณ์ เครื่องมือตรวจสอบทางห้องปฏิบัติการ

3. จรรยาบรรณของนักวิจัย

3.1 ความหมายและจรรยาบรรณนักวิจัย

จรรยาบรรณนักวิจัย หมายถึง หลักเกณฑ์ควรประพฤติปฏิบัติของนักวิจัย เพื่อให้การดำเนินงานวิจัยตั้งอยู่บนพื้นฐานของจริยธรรมและหลักวิชาการที่เหมาะสม ตลอดจนประกันมาตรฐานของการศึกษาค้นคว้าให้เป็นไปอย่างสมศักดิ์ศรีและเกียรติภูมิของนักวิจัย (ณรงค์ โพธิ์พฤกษานนท์, 2551)

สำนักงานคณะกรรมการวิจัยแห่งชาติ ได้กำหนดจรรยาบรรณนักวิจัยไว้ดังนี้(สำนักงานคณะกรรมการวิจัยแห่งชาติ,2541 อ้างถึงใน บุญใจ ศรีสถิตนรากร, 2553)

1. นักวิจัยต้องซื่อสัตย์และมีคุณธรรมในทางวิชาการและการจัดการ ซึ่งหมายถึงนักวิจัยต้องมีความซื่อสัตย์ต่อตนเอง ไม่นำผลงานของผู้อื่นมาเป็นของตน ไม่ลอกเลียนงานของผู้อื่น ต้องให้เกียรติ และอ้างถึง

บุคคลหรือแหล่งที่มาของข้อมูลที่นำมาใช้ในงานวิจัย ต้องชื่อตรงต่อการแสวงหาทุนวิจัย และมีความเป็นธรรมเกี่ยวกับผลประโยชน์ที่ได้จากการวิจัย

2. นักวิจัยต้องตระหนักถึงพันธกรณีในการทำวิจัยตามข้อตกลงที่ทำไว้กับหน่วยงานที่สนับสนุนการวิจัย และต่อหน่วยงานที่ตนสังกัด ซึ่งหมายถึงนักวิจัยต้องปฏิบัติตามพันธกรณีและข้อตกลงการวิจัยที่เกี่ยวข้องทุกฝ่ายยอมรับร่วมกัน อุทิศเวลาทำงานวิจัยให้ได้ผลดีที่สุดและเป็นไปตามกำหนดเวลา มีความรับผิดชอบ ไม่ละทิ้งงานระหว่างดำเนินการ

3. นักวิจัยต้องมีพื้นฐานความรู้ในสาขาวิชาการที่ทำการวิจัยซึ่งหมายถึงนักวิจัยต้องมีพื้นฐานความรู้ในสาขาวิชาที่ทำวิจัยอย่างเพียงพอและมีความรู้ ความชำนาญ หรือมีประสบการณ์เกี่ยวเนื่องกับเรื่องที่ทำวิจัย เพื่อนำไปสู่งานวิจัยที่มีคุณภาพ และเพื่อป้องกันปัญหาการวิเคราะห การตีความหรือการสรุปที่ผิดพลาด อันอาจก่อให้เกิดความเสียหายต่องานวิจัย

4. นักวิจัยต้องมีความรับผิดชอบต่อสิ่งที่ศึกษาวิจัย ไม่ว่าจะเป็สิ่งที่มีชีวิตหรือไม่มีชีวิต ซึ่งหมายถึงนักวิจัยต้องดำเนินการด้วยความรอบคอบระมัดระวัง และเที่ยงตรงในการทำวิจัยที่เกี่ยวข้องกับคน สัตว์ พืช ศิลปวัฒนธรรม ทรัพยากร และสิ่งแวดล้อม

5. นักวิจัยต้องเคารพศักดิ์ศรี และสิทธิของมนุษย์ที่ใช้เป็นตัวอย่งในการทำวิจัย ซึ่งหมายถึงนักวิจัยต้องไม่คำนึงถึงผลประโยชน์ทางวิชาการจนละเลยและขาดความเคารพในศักดิ์ศรีของเพื่อนมนุษย์ ต้องถือเป็นภาระหน้าที่ที่จะอธิบายจุดมุ่งหมายของการวิจัยแก่บุคคลที่เป็นกลุ่มตัวอย่างโดยไม่หลอกลวงหรือบีบบังคับ และไม่ละเมิดสิทธิส่วนบุคคล

6. นักวิจัยต้องมีอิสระทางความคิด โดยปราศจากอคติในทุกขั้นตอนของการทำวิจัยซึ่งหมายถึงนักวิจัยต้องมีอิสระทางความคิด ต้องตระหนักว่าอคติส่วนตนหรือความลำเอียงทางวิชาการ อาจส่งผลให้มีการบิดเบือนข้อมูลและข้อค้นพบทางวิชาการ อันเป็นเหตุให้เกิดผลเสียหายต่องานวิจัย

7. นักวิจัยพึงนำผลงานวิจัยไปใช้ประโยชน์ในทางที่ชอบซึ่งหมายถึงนักวิจัยพึงเผยแพร่ผลงานวิจัยเพื่อประโยชน์ทางวิชาการและสังคม ไม่ขยายผลข้อค้นพบจนเกินความเป็นจริง ไม่ใช้ผลงานวิจัยไปในทางมิชอบ

8. นักวิจัยพึงเคารพความคิดเห็นทางวิชาการของผู้อื่นซึ่งหมายถึงนักวิจัยพึงมีใจกว้าง พร้อมทั้งจะเปิดเผยข้อมูลและขั้นตอนการวิจัย ยอมรับฟังความคิดเห็นและเหตุผลทางวิชาการของผู้อื่น และพร้อมที่จะปรับปรุงแก้ไขงานวิจัยของตนให้ถูกต้อง

9. นักวิจัยพึงมีความรับผิดชอบต่อสังคมทุกระดับ ความหมายคือนักวิจัยพึงมีจิตสำนึกที่จะอุทิศกำลังสติปัญญาในการทำวิจัย เพื่อความก้าวหน้าทางวิชาการ เพื่อความเจริญและประโยชน์สุขของสังคม และมวลมนุษยชาติ

3.2 จริยธรรมการวิจัยในมนุษย์

จริยธรรมการวิจัยในมนุษย์มีความสำคัญเป็นอย่างยิ่ง นักวิจัยต้องคำนึงถึงจริยธรรมในการวิจัยทุกขั้นตอนของกระบวนการวิจัย ตั้งแต่ขั้นตอนเริ่มต้นจนถึงขั้นตอนสุดท้ายกล่าวคือขั้นตอนในการกำหนดหัวข้อเรื่องที่จะทำการวิจัย การออกแบบการวิจัย การเก็บรวบรวมข้อมูลการวิเคราะห์ข้อมูล การรายงานผลการวิจัย ตลอดจนจนถึงขั้นตอนในการนำความรู้เผยแพร่ต่อสาธารณชน โดยยึดหลักการสำคัญพื้นฐานและเกณฑ์ปฏิบัติที่เป็นสากลของจริยธรรมการวิจัยในมนุษย์ ดังนี้ (สำนักงานคณะกรรมการวิจัยแห่งชาติ, ออนไลน์)

1. หลักความเคารพในความเป็นบุคคล (respect for person) โดยมีแนวทางปฏิบัติดังนี้

1.1 เคารพในการขอความยินยอมโดยให้ข้อมูลอย่างครบถ้วนและให้อาสาสมัครตัดสินใจอย่างอิสระ ปราศจากการข่มขู่ บังคับ หรือให้สินจ้างรางวัล

1.2 เคารพในความเป็นส่วนตัวของอาสาสมัคร โดยจัดสถานที่ในการขอความยินยอมและสถานที่ให้ข้อมูล รวมทั้งซักประวัติหรือการตรวจร่างกาย

1.3 เคารพในการเก็บรักษาความลับของข้อมูลส่วนตัวของอาสาสมัคร โดยจำกัดการเข้าถึงข้อมูลต่างๆรวมทั้งมีมาตรการรักษาความลับ เช่น การใช้รหัส การเก็บข้อมูลในตู้มีกุญแจถือการเก็บข้อมูลในคอมพิวเตอร์ที่มีรหัสผ่าน เป็นต้น

1.4 เคารพในความเป็นผู้อ่อนด้อย เพราะบาง ซึ่งหมายถึงบุคคลที่ไม่สามารถปกป้องตัวเองได้อย่างเต็มที่ ไม่สามารถทำความเข้าใจกับข้อมูลเกี่ยวกับการวิจัยที่ได้รับ ไม่สามารถตัดสินใจได้โดยอิสระ เช่น ผู้ที่มีความบกพร่องทางสติปัญญาหรือทางจิต ผู้ป่วยโรคเอดส์ (HIV/AIDS) ผู้ป่วยหมดสติ ผู้ป่วยพิการ นักโทษ นักเรียนนิสิต นักศึกษา เป็นต้น

2. หลักคุณประโยชน์ ไม่ก่อให้เกิดอันตราย (beneficence/non-maleficence) โดยทำการประเมินความเสี่ยงหรืออันตรายที่อาจเกิดจากการวิจัยและประเมินการให้คุณประโยชน์ ดังนี้

ความเสี่ยงหรืออันตรายที่อาจเกิดจากการวิจัยได้แก่ 1) อันตรายต่อร่างกาย (physical harm) 2) อันตรายต่อจิตใจ (psychological harm) 3) อันตรายต่อสถานะทางสังคม และฐานะทางการเงิน (social and economic harms) 4) อันตรายทางกฎหมาย เช่น ถูกจับกุม เป็นต้น

การให้คุณประโยชน์ ได้แก่ 1) ประโยชน์ที่ผู้ป่วยที่เข้าร่วมการวิจัยได้รับโดยตรง 2) ประโยชน์ที่ผู้ป่วยคนอื่นจะได้รับจากผลการศึกษา 3) ประโยชน์ต่อวงการวิทยาศาสตร์หรือสังคม 4) ประโยชน์ต่อชุมชนที่อาสาสมัครอยู่

3. หลักความยุติธรรม (justice) โดยประเมินจากการเลือกอาสาสมัครและการจัดอาสาสมัครเข้ากลุ่มศึกษาวิจัย ดังนี้ 1) การเลือกอาสาสมัคร (selection of subjects) ต้องมีเกณฑ์การคัดเข้าและคัดออกชัดเจน ไม่มีอคติ (selection bias) และไม่เลือกกลุ่มตัวอย่างที่หาง่าย สบาย คนจน ผู้ด้อยการศึกษาและ 2) การจัดอาสาสมัครเข้ากลุ่มศึกษาวิจัยซึ่งต้องมีการสุ่มเข้ากลุ่มศึกษา (randomization)

4. การเขียนโครงร่างวิจัย

4.1 ความหมายของโครงร่างวิจัย

มีผู้ให้ความหมายของโครงร่างวิจัยไว้ดังนี้

โครงร่างวิจัย (research proposal) คือเอกสารที่อธิบายถึงสิ่งที่นักวิจัยตั้งใจจะศึกษาก่อนที่จะเริ่มดำเนินการวิจัย (Polit & Beck, 2003)

โครงร่างวิจัย หมายถึงแผนงานวิจัยที่เขียนขึ้นสำหรับใช้เป็นแนวทางในการดำเนินการวิจัย ซึ่งต้องเขียนก่อนที่จะดำเนินการวิจัยและระบุแนวทางการดำเนินการวิจัยที่ชัดเจน (บุญใจ ศรีสถิตนรากร, 2553)

หัวข้อของโครงร่างวิจัยมีความแตกต่างกันขึ้นอยู่กับหน่วยงานหรือแหล่งทุนวิจัยแต่โดยทั่วไปหัวข้อของโครงร่างวิจัย ประกอบด้วยหัวข้อต่างๆ ดังต่อไปนี้ (บุญใจ ศรีสถิตนรากร, 2553; ศิริพร จิรววัฒน์กุล, 2553; Polit & Beck, 2003)

1. ชื่อเรื่องวิจัย (Research Topic)
2. ความเป็นมาและความสำคัญของปัญหา (Background of the Problem and Its Significance)
3. วัตถุประสงค์ของการวิจัย (Research Objectives)
4. ขอบเขตการวิจัย (Scope of the Study)
5. คำนิยามศัพท์หรือคำจำกัดความในการวิจัย (Definition of Terms)
6. กรอบแนวคิดการวิจัย (Conceptual Research Framework)
7. ประโยชน์ที่คาดว่าจะได้รับ (Significance of the Finding)

8. วิธีการดำเนินการวิจัย (Research Methodology)
9. รายการอ้างอิงหรือบรรณานุกรม (Reference and Bibliography)
10. แผนการดำเนินงานวิจัย (The Work Plan)
11. งบประมาณการวิจัย (Budget)
12. ประวัตินักวิจัย (Curriculum vitae)

4.2 หลักการเขียนโครงร่างวิจัย

หลักการเขียนโครงร่างวิจัยสรุปได้ดังนี้(บุญใจ ศรีสถิตนรากร, 2553; ศิริพร จิรวัดน์กุล,2553; Polit& Beck, 2003)

1. ชื่อเรื่องวิจัย

ชื่อเรื่องวิจัยให้เขียนชื่อเรื่องทั้งภาษาไทยและภาษาอังกฤษ โดยมีหลักการเขียน ดังนี้

- 1) เขียนเรียงเรียงในรูปประโยคบอกเล่า ชื่อเรื่องวิจัยไม่ควรยาวเกิน 2 บรรทัด
- 2) ในกรณีที่เป็นการศึกษาเชิงปริมาณให้ระบุตัวแปร (อาจจะระบุทั้งตัวแปรต้นและตัวแปรตาม หรือระบุเฉพาะตัวแปรตาม)

3) ระบุประชากรที่ศึกษา

4) ควรบ่งบอกว่าเป็นงานวิจัยประเภทใด

2. ความเป็นมาและความสำคัญของปัญหา

ปัญหาการวิจัย (Research Problem) หมายถึง ประเด็นที่ยังไม่กระจ่าง มีความสงสัย และยังไม่มีการค้นพบคำตอบ รวมทั้งผู้วิจัยต้องการรู้คำตอบ ซึ่งในการเขียนความเป็นมาและความสำคัญของปัญหา มีหลักการเขียน ดังนี้

- 1) เขียนให้ทราบถึงสภาพปัญหาที่เกิดขึ้นในปัจจุบัน ซึ่งควรมีข้อมูลหรือสถิติสนับสนุน
- 2) เขียนให้เห็นถึงปัญหาและผลกระทบที่เกิดขึ้น ความรุนแรงของผลกระทบที่มีต่อหน่วยงาน สังคม และประเทศชาติ
- 3) เขียนให้เห็นถึงความจำเป็นเร่งด่วนที่ต้องศึกษาวิจัย เพื่อนำผลการวิจัยมาใช้แก้ปัญหา
- 4) เขียนให้เห็นถึงประโยชน์ที่ได้รับจากการนำผลการวิจัยมาใช้แก้ปัญหา
- 5) เขียนให้เชื่อมโยงกันในแต่ละย่อหน้า
- 6) เขียนให้สอดคล้องกับชื่อเรื่องวิจัย
- 7) ในกรณีที่เป็นการศึกษาเชิงปริมาณ เขียนให้ครอบคลุมตัวแปรที่ศึกษา
- 8) ในกรณีที่เป็นการศึกษาเชิงคุณภาพ การเขียนที่มาและเหตุผลของการศึกษาปรากฏการณ์ที่ต้องการศึกษานั้น นักวิจัยจะต้องแสดงหลักฐานของปรากฏการณ์ จากนั้นจึงนำเสนอเหตุผลที่จะต้องศึกษาปรากฏการณ์นั้นๆ อย่างลึกซึ้งด้วยวิธีการวิจัยเชิงคุณภาพ ทั้งนี้ นักวิจัยต้องมีหลักฐานอ้างอิงด้วย มิใช่แสดงแต่เพียงว่าเป็นความต้องการที่จะศึกษาเท่านั้น

3. วัตถุประสงค์ของการวิจัย

การเขียนวัตถุประสงค์ของการวิจัย ให้เขียนในรูปประโยคบอกเล่าเขียนด้วยสำนวนถ้อยคำที่กระชับและชัดเจน ในกรณีที่วัตถุประสงค์ของการวิจัยมีหลายข้อ ให้เขียนแยกเป็นข้อๆ โดยเรียงตามลำดับของการค้นหาคำตอบ

4. ขอบเขตการวิจัย

การเขียนขอบเขตการวิจัย ให้เขียนระบุขอบเขตของการวิจัยซึ่งครอบคลุมเกี่ยวกับประชากร กลุ่มตัวอย่าง ตัวแปรที่ศึกษา

5. คำนิยามศัพท์หรือคำจำกัดความในการวิจัย

นิยามศัพท์ หมายถึง การให้ความหมายคำเฉพาะที่ใช้ในการวิจัย เพื่อให้ผู้วิจัยและผู้อ่านเข้าใจความหมายคำตรงกัน ซึ่งการนิยามศัพท์มี 2 ประเภท คือ 1) นิยามเชิงความหมาย เป็นนิยามศัพท์นั้นๆ โดยอธิบายความหมายและ 2) นิยามเชิงปฏิบัติการ เป็นการให้ความหมายของคำโดยกำหนดพฤติกรรมบ่งชี้หรือเครื่องมือชี้วัด

การเขียนคำนิยามศัพท์ต้องคำนึงถึงการนิยามตัวแปร (variable) ซึ่งหมายถึง สิ่งที่แปรค่าได้และเป็นสิ่งที่ผู้วิจัยต้องการศึกษาในงานวิจัย เช่น คุณภาพชีวิต ความเครียด ความอยู่ดีมีสุข การส่งเสริมสุขภาพ เป็นต้น ในกรณีที่มีตัวแปรที่มีลักษณะเป็นนามธรรม และไม่สามารถวัดหรือสังเกตค่าได้โดยตรง หากไม่มีการเขียนคำนิยามศัพท์อาจทำให้มีการเข้าใจไม่ตรงกันเพราะอาจใช้แนวคิดหรือทฤษฎีในการวิจัยแตกต่างกัน

การเขียนคำนิยามตัวแปร ต้องนิยามโดยอาศัยทฤษฎี หลักการ แนวคิด ตลอดจนวรรณกรรมหรืองานวิจัยที่เกี่ยวข้องซึ่งต้องนิยามให้อยู่ในรูปของนิยามปฏิบัติการ (Operational Definition) โดยต้องเขียนในรูปของคุณลักษณะพฤติกรรมหรือการแสดงออกหรือการปฏิบัติที่สามารถวัดได้ สังเกตได้ รับรู้ได้ และมีสารครอบคลุมและสอดคล้องกับสาระในแนวคิด/ทฤษฎีของตัวแปรที่ศึกษา นอกจากนี้ต้องเขียนระบุให้ทราบด้วยว่าพฤติกรรมหรือการแสดงออกที่ต้องการศึกษานั้น เป็นพฤติกรรมหรือการแสดงออกของใคร ใช้วิธีการรวบรวมข้อมูลจากกลุ่มใด และรวบรวมข้อมูลโดยวิธีใด

6. กรอบแนวคิดการวิจัย

กรอบแนวคิดการวิจัยหมายถึง ความคิดรวบยอด ซึ่งบูรณาการจากแนวคิด/ทฤษฎีที่รวบรวมได้จากการทบทวนวรรณกรรม ซึ่งการเขียนกรอบแนวคิดการวิจัยจะต้องเขียนให้เห็นถึงความสัมพันธ์หรือความเกี่ยวพันของแนวคิดหรือมโนทัศน์ (concept) ปรากฏการณ์ (phenomena) หรือตัวแปรต่างๆ ที่ผู้วิจัยสนใจศึกษาอย่างชัดเจน และอธิบายได้ด้วยเหตุผลเชิงวิชาการ

7. ประโยชน์ที่คาดว่าจะได้รับ

ต้องเขียนให้เห็นว่าผลการวิจัยหรือข้อค้นพบที่ได้จะนำไปใช้ประโยชน์อย่างไรบ้าง ผลการวิจัยหรือข้อค้นพบที่ได้จะเป็นประโยชน์กับใครหรือหน่วยงานใด รวมทั้งจะนำผลการวิจัยหรือข้อค้นพบนั้นไปใช้แก้ปัญหาใดบ้าง

8. วิธีการดำเนินการวิจัย

การเขียนวิธีการดำเนินการวิจัยมีความแตกต่างกันระหว่างการวิจัยเชิงปริมาณและเชิงคุณภาพ ดังแสดงในตารางที่ 3

ตารางที่ 3 หัวข้อและหลักการเขียนวิธีการดำเนินการวิจัยของการวิจัยเชิงปริมาณและเชิงคุณภาพ

หัวข้อและหลักการเขียนวิธีการดำเนินการวิจัยของการวิจัยเชิงปริมาณ	หัวข้อและหลักการเขียนวิธีการดำเนินการวิจัยของการวิจัยเชิงคุณภาพ
1. ระเบียบวิธีวิจัย: ให้เขียนระเบียบวิธีวิจัยที่ใช้ เช่น การวิจัยเชิงพรรณนา(Descriptive Research) การวิจัยแบบกึ่งทดลอง (Quasi-experimental Research) เป็นต้น 2. ประชากรและกลุ่มตัวอย่าง ประชากร: ให้เขียนบรรยายว่าลักษณะประชากรของงานวิจัยเป็นกลุ่มใด และมีจำนวนเท่าใด	1. สนามวิจัย: ให้เขียนระบุวิจัยหรือสถานที่ที่นักวิจัยเลือกศึกษาปรากฏการณ์พร้อมเหตุผลที่เลือก 2. แหล่งข้อมูล: ให้เขียนระบุแหล่งข้อมูลและเหตุผลในการเลือก รวมทั้งระบุผู้ให้ข้อมูลซึ่งต้องบอกถึงวิธีการและเหตุผลที่เลือกและข้อสนับสนุนเชิงทฤษฎี ในกรณีที่แหล่งข้อมูลเป็นเอกสารให้ระบุบทเฉพาะในการเลือกและแหล่งของเอกสาร

หัวข้อและหลักการเขียนวิธีการดำเนินการวิจัย ของการวิจัยเชิงปริมาณ	หัวข้อและหลักการเขียนวิธีการดำเนินการวิจัย ของการวิจัยเชิงคุณภาพ
<p>กลุ่มตัวอย่าง: ให้เขียนขนาดกลุ่มตัวอย่าง วิธีการคำนวณขนาดกลุ่มตัวอย่าง และวิธีการสุ่มตัวอย่าง</p> <p>3.เครื่องมือที่ใช้ในการวิจัยและการตรวจสอบคุณภาพเครื่องมือ: ให้ระบุเครื่องมือที่ใช้ในการวิจัย ประกอบด้วยเครื่องมืออะไรบ้าง เครื่องมือแต่ละชุดเป็นเครื่องมือที่บุคคลใดพัฒนาขึ้น หรือหากเป็นเครื่องมือที่ผู้วิจัยสร้างเองให้ระบุว่ามีการสร้างอย่างไร เครื่องมือมีลักษณะอย่างไร มีวิธีการตรวจสอบคุณภาพเครื่องมืออย่างไร เช่น การตรวจสอบความตรง การตรวจสอบความเที่ยง เป็นต้น</p> <p>4. การเก็บรวบรวมข้อมูล: ให้เขียนระบุขั้นตอนการรวบรวมข้อมูลจากกลุ่มตัวอย่างพอสังเขป</p> <p>5.การวิเคราะห์ข้อมูล: ให้ระบุสถิติที่ใช้ในการวิเคราะห์ข้อมูล และควรเขียนเป็นข้อๆ โดยเรียงลำดับให้สอดคล้องกับวัตถุประสงค์การวิจัย</p>	<p>3.เครื่องมือในการวิจัยซึ่งหมายถึงตัวนักวิจัย ให้เขียนอธิบายคุณสมบัติของนักวิจัยและความพร้อมในการทำวิจัย</p> <p>4.การเข้าสนามวิจัย: ให้เขียนอธิบายวิธีการเข้าสนามวิจัยและกระบวนการสร้างสัมพันธภาพระหว่างนักวิจัยกับผู้ให้ข้อมูล</p> <p>5. วิธีการเก็บและจัดระบบข้อมูล: ให้เขียนระบุวิธีการเก็บและจัดระบบข้อมูล พร้อมเหตุผล</p> <p>6.วิธีการวิเคราะห์ข้อมูล: ให้ระบุวิธีการวิเคราะห์ข้อมูลพร้อมทั้งการอ้างอิง</p> <p>7. ความเข้มงวดและความไว้วางใจได้ของการวิจัย: ให้เขียนอธิบายถึงสิ่งที่แสดงให้เห็นถึงความเข้มงวด (rigorous) และความไว้วางใจได้ (credibility) ของการวิจัย</p> <p>8. จริยธรรมการวิจัย: ให้เขียนอธิบายว่าดำเนินการเกี่ยวกับจริยธรรมการวิจัยอย่างไร</p>

9. รายการอ้างอิงหรือบรรณานุกรม

รายการอ้างอิงและบรรณานุกรม หมายถึง รายชื่อหนังสือ วารสาร เอกสาร สิ่งพิมพ์ทุกประเภท รวมถึงคำสัมภาษณ์ ที่นำมาใช้ประกอบการทำวิจัย ให้ผู้วิจัยเขียนอ้างอิงตามระบบหรือรูปแบบที่หน่วยงานหรือสถาบันกำหนด เช่น ระบบแวนคูเวอร์ (Vancouver style) รูปแบบอพีเอ (APA Formatted References) เป็นต้น

10. แผนการดำเนินงานวิจัย

ให้เขียนระบุแผนการดำเนินงานวิจัยในแต่ละขั้นตอน ดังตัวอย่าง

ตัวอย่างแผนการดำเนินงานวิจัย

ขั้นตอนการดำเนินงาน	เดือนพฤศจิกายน 2561			เดือนธันวาคม 2561				เดือนมกราคม 2562		
	สัปดาห์ 2	สัปดาห์ 3	สัปดาห์ 4	สัปดาห์ 1	สัปดาห์ 2	สัปดาห์ 3	สัปดาห์ 4	สัปดาห์ 1	สัปดาห์ 2	สัปดาห์ 3
ทบทวนวรรณกรรมที่เกี่ยวข้อง	←→									
เขียนโครงร่างการวิจัย		←→								
พัฒนาเครื่องมือวิจัยและ ตรวจสอบคุณภาพเครื่องมือ			←→	→						
เก็บรวบรวมข้อมูล				←→	→					
วิเคราะห์ข้อมูล						←→	→			
เขียนรายงานการวิจัย								←→	→	

11. งบประมาณการวิจัย

การเขียนงบประมาณที่ใช้ในการวิจัย ให้เขียนระบุรายการค่าใช้จ่ายตลอดโครงการจำแนกตามหมวดหมู่ ได้แก่ หมวดค่าตอบแทน หมวดค่าใช้จ่ายหมวดค่าวัสดุและอุปกรณ์ดังตัวอย่าง

ตัวอย่างการเขียนงบประมาณการวิจัย

ลำดับ	รายละเอียดประมาณการค่าใช้จ่าย	จำนวนเงิน
1.	หมวดค่าตอบแทน 1.1 ค่าตอบแทนที่ปรึกษา 1.2 ค่าตอบแทนผู้วิจัย	
2.	หมวดค่าใช้จ่าย 2.1 ค่าประมวลผลข้อมูลด้วยเครื่องคอมพิวเตอร์ 2.2 ค่าเบี้ยเลี้ยง 2.3 ค่าเดินทาง 2.4 ค่าใช้จ่ายอื่นๆ	
3.	หมวดค่าวัสดุและอุปกรณ์ 3.1 ค่าวัสดุ และอุปกรณ์การวิจัย 3.2 ค่าผลิตเอกสาร/แบบสอบถาม 3.3 ค่าผลิตรายงานการวิจัยต้นฉบับ 3.4 ค่าวัสดุอื่นๆ	
	รวมเป็นเงินทั้งสิ้น	

12. ประวัตินักวิจัย

โดยทั่วไปแล้วประวัตินักวิจัยมักเขียนตามแบบฟอร์มที่แหล่งทุนหรือหน่วยงานกำหนด แต่ในกรณีที่ไม่กำหนดสามารถเขียนตามหัวข้อต่อไปนี้ได้

ประวัติและผลงาน

ชื่อ (ภาษาไทย).....

ชื่อ (ภาษาอังกฤษ).....

วัน เดือน ปีเกิด.....

ประวัติการศึกษา.....(นิยมใส่ข้อมูลการศึกษาระดับอุดมศึกษาและการอบรมระยะสั้นหลังการศึกษาระดับอุดมศึกษา)

ประวัติการทำงาน.....(ใส่ข้อมูลตำแหน่งงาน สถานที่ทำงาน และช่วงเวลาปฏิบัติงานในตำแหน่งนั้นๆ)

ผลงาน.....(อาจแบ่งเป็นหัวข้อย่อยเป็น ผลงานด้านการนำเสนอผลงานวิชาการในที่ประชุม การเผยแพร่บทความวิจัย/บทความวิชาการในสิ่งตีพิมพ์ต่างๆ ด้านการผลิตตำรา ด้านการผลิตนวัตกรรม เป็นต้น โดยการเขียนนิยมใช้การเขียนแบบเอกสารอ้างอิง)

รางวัล.....(เป็นข้อมูลหรือโล่รางวัล ในประกาศเกียรติคุณ และรางวัลเกียรติยศต่างๆ)

ประสบการณ์การวิจัย.....(ในกรณีที่นักวิจัยยังไม่มีผลงานเผยแพร่มากนัก การให้ข้อมูลประสบการณ์การวิจัย จะช่วยให้ผู้พิจารณาเห็นศักยภาพของนักวิจัย)

เอกสารอ้างอิง

- กัญญาณ อินทว้าง. *ระเบียบวิธีวิจัย Research Methodology*. สืบค้นจาก <http://www.westerndba.com/wpcontent/uploads/2017/028711-02-60.pdf>
- ณรงค์ โพธิ์พุกษานันท์. (2551). *ระเบียบวิธีวิจัย*. พิมพ์ครั้งที่ 5. กรุงเทพฯ: เอ็กเปอร์เน็ท.
- บุญใจ ศรีสถิตนรากร. (2553). *ระเบียบวิธีการศึกษาทางพยาบาลศาสตร์*. พิมพ์ครั้งที่ 5. กรุงเทพฯ: ยูแอนด์ไอ อินเตอร์มีเดีย.
- บุญพิชชา จิตต์ภักดี.(ม.ป.ป.). *เอกสารประกอบการสอนกระบวนวิชา 558431 การวิจัยทางการพยาบาล เรื่องความสำคัญของการวิจัยและชนิดของการวิจัยทางการพยาบาล*. คณะพยาบาลศาสตร์ มหาวิทยาลัยเชียงใหม่.
- วิกิพีเดีย สารานุกรมเสรี. *ความหมายของการวิจัย*. สืบค้นจาก <https://th.wikipedia.org/>
- ศิริพร จิรวัดน์กุล. (2553). *การวิจัยเชิงคุณภาพด้านวิทยาศาสตร์สุขภาพ*. กรุงเทพฯ:วิทย์พัฒนา.
- บุญเชิด โสภณ. (ม.ป.ป.). *ความสำคัญของการวิจัย*. สืบค้นจาก <http://statistic.cad.go.th/download/sim2.pdf>
- สำนักงานคณะกรรมการวิจัยแห่งชาติ (วช.). *หลักจริยธรรมการทำวิจัยในคน*. สืบค้นจาก <http://www.crec thai.org/html/th/index.php>
- Creswell, J. W., & Clark, V. L. P. (2011). *Designing and conducting mixed methods research*. 2nd ed. Thousand Oaks, CA: Sage Publications.
- Meleis, A.I. (1991). *Theoretical Nursing: development and progress*. Philadelphia: Lippincott.
- Polit, D.F. & Beck, C.T. (2003). *Nursing Research: Principles and Methods*. 7th ed. Philadelphia: Lippincott Williams and Wilkins.

การถอดบทเรียนโครงการการจัดการความรู้กับวิจัย

การร่วมแลกเปลี่ยนเรียนรู้ เรื่อง “การเขียน Concept paper เพื่อขอทุนวิจัย”

กิจกรรม

1. การนำเสนอ Concept paper ของอาจารย์ 5 สาขาการพยาบาล
2. ร่วมแลกเปลี่ยนเรียนรู้โดยอาจารย์คณะพยาบาลศาสตร์ ให้ข้อเสนอแนะ เพื่อพัฒนาและปรับปรุงแก้ไข Concept paper และเพื่อขอทุนวิจัยต่อไป

สรุปประเด็นสำคัญจากการร่วมแลกเปลี่ยนเรียนรู้

1. การนำเสนอ Concept paper สาขาวิชาการพยาบาลเด็กและวัยรุ่น เรื่อง ความรู้และความเชื่อต่อพฤติกรรมการบริโภคผักในเด็ก โดย อาจารย์มณีนรัตน์ หมายพิมาย

ข้อเสนอแนะจากการแลกเปลี่ยนเรียนรู้

- การทบทวนวรรณกรรมเพิ่มเกี่ยวกับปัจจัยที่มีผลต่อพฤติกรรมการบริโภคผักในเด็ก จะได้ตัวแปลต้นมากกว่าความรู้และความเชื่อ จะทำให้งานวิจัยมีความน่าสนใจที่จะศึกษามากขึ้น
- การทบทวนวรรณกรรมเพิ่ม อาจทำให้เห็นประเด็นใหม่ที่เกิดขึ้นในปัจจุบัน ที่เป็นปัญหาที่น่าสนใจที่จะศึกษามากขึ้น
- การทำวิจัยศึกษาปัจจัยที่มีผลต่อพฤติกรรม หรือวิจัยเชิงสำรวจ เมื่อเข้าคณะกรรมการขอทุนวิจัยของมหาวิทยาลัย จะเจอคำถามว่า “มีการศึกษามากแล้ว ทำไมต้องศึกษาอีก” ถ้าตอบคำถามข้อนี้ไม่ได้ ก็จะถูกปิดตกไป ทำให้มหาวิทยาลัยไม่อนุมัติทุนได้ ดังนั้น ผู้วิจัยต้องทบทวนวรรณกรรมให้ชัดเจน และเขียนช่องว่าง ปัญหา ผลกระทบต่างๆที่เกิดขึ้นของการทำวิจัยให้ชัดเจน จะทำให้มีโอกาสได้รับการอนุมัติทุนวิจัยได้
- การใช้สถิติ การหาปัจจัยที่มีความสัมพันธ์ และการหาปัจจัยที่มีอิทธิพลหรือปัจจัยทำนาย ใช้สถิติคนละตัว เชื่อกเรื่องสถิติอีกครั้ง
- พัฒนาการเขียนส่วนความเป็นมาและความสำคัญของปัญหา ให้เห็นปัญหาของการศึกษาที่ชัดเจนมากขึ้น และกรอบแนวคิด ให้ชัดเจนมากขึ้น จะทำให้วิจัยเรื่องนี้น่าสนใจมากขึ้น
- การกำหนดกลุ่มเป้าหมายให้ชัดเจน เด็กมีหลายวัย ต้องทบทวนวรรณกรรมเพิ่มว่า พฤติกรรมการกินผักมีปัญหาค่าที่เด็กกลุ่มใดมากที่สุด เพราะเหตุใด ก็จะช่วยให้การศึกษาวิจัยน่าสนใจมากขึ้น
- เครื่องมือมีการวัดเรื่องอาหาร เพียงอย่างเดียว สามารถทบทวนวรรณกรรมเพิ่มเติม และปรับเพิ่มเครื่องมือ ให้ครอบคลุมมากขึ้น

2. การนำเสนอ Concept paper สาขาวิชาการพยาบาลอนามัยชุมชน เรื่อง ความรู้ด้านสุขภาพต่อพฤติกรรมสุขภาพในกลุ่มประชากรกลุ่มเสี่ยงโรคเมตาบอลิก โดยอาจารย์กัลยาวีร์ อนนท์จารย์

ข้อเสนอแนะจากการแลกเปลี่ยนเรียนรู้

- การเพิ่มกลุ่มตัวอย่างที่ศึกษามากกว่าโรคเมตาบอลิก เป็นในกลุ่มผู้ป่วยโรคเรื้อรัง (NCD) จะสามารถทำให้งานวิจัยเรื่องนี้ นำไปใช้ได้หลากหลายมากขึ้น เพราะส่วนใหญ่ผู้ป่วยจะมีโรคประจำตัวหลายโรคที่เป็น ไม่ใช่เฉพาะกลุ่มโรคเมตาบอลิก และมีผลต่อเกณฑ์การคัดเข้ากลุ่มตัวอย่าง ต้องชัดเจน

- คณบดี เสนอการวางแผนการทำวิจัยเป็น 3 Phase คือ ระยะเวลาที่ 1 เป็นการสำรวจ ระยะเวลาที่ 2 เป็นการทดลอง และระยะเวลาที่ 3 เป็นการประเมินผล โดยการเขียนเป็นโครงการ เช่น โครงการการป้องกันโรคที่ป้องกันได้ หรือการสร้างเสริมสุขภาพโรคที่ป้องกันได้ จะทำให้การทำงานมีระบบ คุ่มค่ามากขึ้น และเหนี่ยวน้อยลง ทำ 1 โครงการ แต่ได้วิจัย 3 เรื่อง

3. การนำเสนอ Concept paper สาขาวิชาการพยาบาลสุขภาพจิตและจิตเวช เรื่อง ปัจจัยที่มีผลต่อภาวะซึมเศร้าของนักศึกษาพยาบาล โดย อาจารย์วรภรณ์ สินธุโสภา

ข้อเสนอแนะจากการแลกเปลี่ยนเรียนรู้

- การทบทวนวรรณกรรมเพิ่ม ว่าประเด็นไหนตรงกับนักศึกษาพยาบาล มีการศึกษาวิจัยที่ผ่านมาว่ามีปัจจัยอะไรบ้างที่มีผลต่อภาวะซึมเศร้าของนักศึกษา ศึกษาปัจจัยให้ครอบคลุม จะทำให้งานวิจัยน่าสนใจมากขึ้น
- สามารถศึกษาในเชิงทดลอง เช่น รูปแบบการสร้างเสริมสุขภาพจิตเพื่อป้องกันภาวะซึมเศร้า

4. การนำเสนอ Concept paper สาขาวิชาการพยาบาลมารดา-ทารก และการผดุงครรภ์ เรื่อง ปัจจัยที่มีผลต่อการปรับตัวสู่บทบาทมารดาและการเป็นมารดาวัยรุ่นที่มีคุณภาพ โดยอาจารย์วรภรณ์ ชัยยะเตชานนท์

ข้อเสนอแนะจากการแลกเปลี่ยนเรียนรู้

- ความเป็นมาและความสำคัญของปัญหา ให้ระบุประเด็นปัญหาของการศึกษาให้ชัดเจน
- การทบทวนวรรณกรรมเพิ่ม ว่าประเด็นไหนที่เป็นปัญหาที่สำคัญ จากงานวิจัยมีปัจจัยอะไรบ้าง ศึกษาปัจจัยให้ครอบคลุม จะทำให้งานวิจัยน่าสนใจมากขึ้น
- การสามารถศึกษาในเชิงทดลอง เช่น รูปแบบการสร้างเสริมสุขภาพให้มารดาสามารถปรับตัวสู่บทบาทมารดาและการเป็นมารดาวัยรุ่นที่มีคุณภาพ

5. การนำเสนอ Concept paper สาขาวิชาการพยาบาลผู้ใหญ่และผู้สูงอายุ เรื่อง ผลของโปรแกรมส่งเสริมการรับรู้ความสามารถตนเอง ต่อพฤติกรรมจัดการตนเองในผู้ป่วยโรคไตเรื้อรังที่ได้รับการรักษาด้วยการล้างไตทางหน้าท้องอย่างต่อเนื่อง

ข้อเสนอแนะจากการแลกเปลี่ยนเรียนรู้

- ทำโปรแกรมหรือวิจัยในผู้ป่วยโรคไตเรื้อรัง ระยะเวลาที่ 3 , 4
- การทบทวนปัญหาที่เกิดขึ้นในกลุ่มผู้ป่วยโรคไตเรื้อรัง ในโรงพยาบาลชุมชน (สถานที่ที่จะเก็บข้อมูล) ให้ชัดเจน อาจได้ประเด็นการศึกษาที่น่าสนใจมากขึ้น
- สถานที่ในการเก็บข้อมูล ยังไม่ทราบว่า จะเก็บที่ใด อาจารย์แนะนำว่าสามารถศึกษาที่โรงพยาบาล โชคชัยได้ สามารถช่วยติดต่อประสานงานได้

การถอดบทเรียนโครงการการจัดการความรู้กับวิจัย

การร่วมแลกเปลี่ยนเรียนรู้ เรื่อง “การเขียนโครงร่างขอทุนวิจัย และการเขียนบทความวิจัยเพื่อตีพิมพ์
เผยแพร่งานวิจัยและผลงานวิชาการระดับชาติและนานาชาติ”

ณ ห้องประชุม 3306 ชั้น 3 อาคารขวัญเงิน
วันที่ 20 - 21 มีนาคม 2562 เวลา 9.00 - 16.00 น.

ผู้นำกิจกรรม 2 ท่าน

1. รองศาสตราจารย์ ดร. ทศนีย์ ประสพกิตติคุณ
2. รองศาสตราจารย์ ดร. นพพร ว่องสิริมาศ

สรุปประเด็นสำคัญจากการร่วมแลกเปลี่ยนเรียนรู้

หัวข้อ 1 การเขียนโครงร่างการวิจัย : ประเด็นที่ต้องปรับปรุง

การเขียนโครงร่างวิจัยอยู่ที่ระดับทุนวิจัยที่จะไปขอ ถ้าเป็นการขอทุนระดับคณะ เพียงเขียนให้ทราบว่าจะทำอะไรและจะอย่างไร

- 1) **ชื่อเรื่อง** ในการเขียนถ้าเป็นระดับชาติหรือนานาชาติ ให้เขียนสั้น กระชับ ได้ใจความ เน้นการเขียนที่ดึงดูดความสนใจผู้อ่านงาน ไม่จำเป็นต้องใส่ครบทุกตัวแปรเพราะยาวและไม่น่าสนใจ
- 2) **ที่มาและความสำคัญ** ปัจจุบันมีปัญหาอะไรในเรื่องที่จะศึกษา มีการแก้ปัญหาอย่างไรมาบ้างแล้ว และมีการศึกษาวิจัยใดบ้าง ทำไมผู้วิจัยจึงไม่สามารถทำงานวิจัยเหล่านั้นมาอ้างอิงไม่ได้ ทำไมผู้วิจัยจึงต้องมีการศึกษาค้นคว้าใหม่ ถ้าปัญหานี้เหล่านี้ ไม่ถูกแก้ จะเกิดผลกระทบตามมารุนแรงอย่างไรตามงานวิจัยที่ผู้วิจัยจะศึกษาจะไปแก้ปัญหามาได้อย่างไร

2.1) หลักการเขียนสำคัญ ดังนี้

- Background of the problem: เขียนกว้างๆ โดยบรรยายถึงภูมิหลังของปัญหา สถานการณ์ที่เกิดขึ้น เพื่อให้ผู้อ่านได้ทราบว่ามีปัญหาอะไรเกิดขึ้น
- Problem identification ระบุปัญหาว่าเกิดอะไรขึ้นในปัจจุบัน
- Scope of the problem ปัญหาใหญ่และมีความรุนแรงขนาดไหน ใครได้รับผลกระทบแล้ว ผลกระทบที่เกิดขึ้นมากหรือน้อย อย่างไร
- Consequences of the problem ผลที่ตามมาของปัญหาที่เกิดขึ้นมีอะไร ถ้าไม่ได้รับการแก้ไข ปัญหาจะทำให้เกิดความเสียหายมากน้อยเพียงใด
- Knowledge gaps มีการศึกษาเรื่องนี้มาหรือยัง ที่ใดบ้าง ข้อมูลที่ยังไม่ได้ศึกษาคืออะไร ซึ่งข้อมูลนี้จะทำให้เราเข้าใจและแก้ไขปัญหามาได้
- Proposed solution อะไรที่ทำให้ผู้วิจัย เชื่อว่าการศึกษารั้งนี้ จะช่วยให้เข้าใจสภาพปัญหามากขึ้นหรือช่วยแก้ปัญหามาได้ หรือช่วยคุณค่าต่อเรื่องที่ศึกษาอย่างไร

2.2) การเขียนที่มาและความสำคัญ แต่ละย่อหน้ามีแค่หนึ่งใจความสำคัญ (Main idea) โดยทุกย่อหน้าต้องมีความสัมพันธ์เชื่อมโยงกัน การนำเข้าสู่ปัญหาวิจัยเริ่มต้นจากเรื่องที่ใกล้ตัวปัญหาก่อน

เนื้อหาเน้นให้เห็นว่าเรื่องที่ทำวิจัยเป็นสภาพปัญหาที่ควรแก้ไข มีเนื้อหาพร้อมมีหลักฐานแสดงว่างานวิจัยที่ผ่านมาไม่สามารถตอบปัญหาการวิจัยได้ โดยงานวิจัยใหม่จะช่วยเสริมสร้างความรู้ ข้อค้นพบจากงานวิจัยเดิม งานวิจัยที่จะทำไม่ซ้ำซ้อนกับงานวิจัยเดิม ถ้าซ้ำซ้อนจากงานวิจัยเดิมทำไมผู้วิจัยจึงต้องศึกษาใหม่

- ก่อนเขียนต้อง draft ทุกย่อหน้า และเขียน main idea ของแต่ละย่อหน้าและโน้ตไว้ว่าจะนำหลักฐานงานวิจัยอะไรมาอ้างอิง หรืองานในอดีตยังไม่ตอบปัญหาวิจัยอย่างไร
- ขอบเขตการวิจัย อธิบายเหตุผลในการกำหนดขอบเขตการวิจัย
- นิยามตัวแปรต้องเขียนให้ครบ เพื่อให้ผู้ให้ทุนทราบ ต้องเขียนทั้งส่วนทฤษฎีและส่วนปฏิบัติ ต้องปรับเข้ากับกลุ่มตัวอย่างที่ศึกษา ต้องบอกได้ด้วยว่าวัดได้ด้วยอะไร
- ประโยชน์ที่คาดว่าจะได้รับจากการวิจัย เขียนเป็นข้อหรือไม่ก็ได้ ถ้าต้องการขอทุนระดับชาติ ควรเขียนบอก output และ outcome

หัวข้อ 2 รายงานเอกสารและงานวิจัยที่เกี่ยวข้อง

ในโครงการวิจัยที่ขอทุนระดับชาติ อาจใช้คำว่าบททวนเอกสารเชิงสังเคราะห์ ให้นักวิจัยแสดงเนื้อหา งานวิจัยที่เกี่ยวข้อง หากพบงานวิจัยแบบเดียวกันให้อธิบายความแตกต่างระหว่างงานวิจัยที่จะทำใหม่กับงานวิจัยที่ค้นพบในฐานข้อมูล หรือที่ต้องการต่อยอดงานวิจัย ทั้งนี้เอกสารอ้างอิงต้องระบุชื่อเรื่องและชื่อวารสารอย่างชัดเจน เขียนให้เห็นที่มาของแนวความคิดของนักวิจัยในการตัดสินใจเลือกวิธีการดำเนินการวิจัย (รูปแบบ การนิยาม การวัดตัวแปร ตลอดจนขั้นตอนของกระบวนการวิจัย) มีข้อจำกัดในการวิจัยเดิมอย่างไร

หัวข้อที่ 3 วัตถุประสงค์การวิจัย คำถามการวิจัย สมมุติฐานการวิจัย

- มีความสอดคล้องกับที่มาและความสำคัญ ตรงตามเป้าหมายของทุน และสามารถทำให้สำเร็จได้ตามระยะเวลาที่กำหนด
- คำถามการวิจัย ต้องสอดคล้องกับวัตถุประสงค์การวิจัย
- การอธิบายผลต้องตอบวัตถุประสงค์และคำถามการวิจัยทุกข้อ ดังนั้นการตั้งวัตถุประสงค์และคำถามการวิจัย ผู้วิจัยต้องคำนึงถึงการศึกษาคำถามครั้งนี้สามารถตอบคำถามได้จริงหรือไม่ แค่นั้น

หัวข้อที่ 4 กรอบความคิดในการวิจัย

- สามารถเขียนบรรยายหรือนำเสนอแผนภาพแสดงความสัมพันธ์ระหว่างตัวแปร ประเด็นสำคัญที่ผู้วิจัยต้องการศึกษา
- แสดงเส้นทางอิทธิพล \longrightarrow แสดงความสัมพันธ์ระหว่างตัวแปร \longleftrightarrow

หัวข้อที่ 5 ขอบเขตการวิจัย

เป็นการระบุให้ทราบว่างานวิจัยที่จะศึกษามีขอบเขตกว้างเพียงใด ครอบคลุมอะไรบ้าง ไม่ใช่การเขียนระบุว่าประกอบด้วยตัวแปรใด หรือประชากรกลุ่มใด แต่การเขียนที่ถูกต้องคือ การเขียนอธิบายเหตุผลว่าเหตุใดจึงไม่ศึกษาให้ครอบคลุมตัวแปรเหล่านั้น

หัวข้อที่ 6 นิยามตัวแปร

เขียนเฉพาะตัวแปรที่จะศึกษาเท่านั้น ประกอบด้วยนิยามเชิงทฤษฎีและเชิงปฏิบัติการ

หัวข้อที่ 7 ประโยชน์ที่คาดว่าจะได้รับ

ไม่จำเป็นต้องเขียนเป็นข้อๆ อาจจะใช้วิธีการบรรยาย เขียนแสดงความเชื่อมโยงเฉพาะเจาะจงเรื่องที่จะศึกษาเท่านั้น

หลักการเขียน ผลผลิต (Output) ผลที่ได้จากโครงการวิจัยที่คาดว่าจะส่งมอบให้แก่แหล่งทุน นอกเหนือจากรายงานผลการวิจัย ผลลัพธ์ (Outcome) ผลที่เกิดขึ้นต่อเนื่องจากผลผลิต (Output) ของโครงการวิจัย

ผลกระทบ (Impact) ผลที่เกิดขึ้นกับสังคมเป็นวงกว้าง เช่น ลดค่าใช้จ่าย เป็นต้น

หัวข้อที่ 8 ระเบียบวิธีวิจัย

- เขียนให้ strong เช่น descriptive ซึ่งมีการพรรณนาหลายวิธีให้ระบุ และต้องบรรยายวิเคราะห์ ไปให้ถึงการจัดการกับปัญหานั้นแต่ไม่ใช่เขียนแค่ผลการวิจัยซ้ำโดยไม่อภิปรายหรือวิเคราะห์

หัวข้อที่ 9 การเลือกกลุ่มตัวอย่าง (sampling)

- ขึ้นอยู่กับระเบียบวิธีวิจัย มักมีการสับสนระหว่างการเลือกตัวอย่างกับการสุ่มตัวอย่าง ต้องใช้ให้ถูกต้องจึงจะเป็นงานที่น่าเชื่อถือ
- Inclusion criteria เป็นวิธีการหนึ่งในการ control ไม่ใช่เป็นเรื่อง sampling
- การจัดคู่วางงานวิจัยรองรับว่าทำไมจึงใช้ปัจจัยหรือตัวแปรใดเป็นเกณฑ์จับคู่

หัวข้อที่ 10 เครื่องมือที่ใช้ในการวิจัย

- ไม่จำเป็นไม่ควรดัดแปลงแบบสอบถามเพราะส่งผลกระทบต่อความตรงเชิงโครงสร้างและความตรงเชิงเนื้อหา โดยเฉพาะอย่างยิ่งการนำเอาแบบสอบถามสำหรับประชากรหนึ่งมาปรับเนื้อหาสำหรับประชากรอีกกลุ่ม หากมีการปรับข้อความต้องระบุว่าปรับข้อใด เพราะเหตุใด และไม่ควรจัดกลุ่มคะแนนออกเป็นระดับไม่ค่อยได้รับความนิยมแล้ว
- ไม่ทดสอบว่าข้อตกลงเบื้องต้น ดู normal distribution
- โปรแกรมการพยาบาลหรือเครื่องมือที่มีแล้ว ไม่ต้องหา content valid แต่ใช้กับแบบวัด แต่ดูความเหมาะสมของตัวโปรแกรม แต่ reliability เป็นสิ่งที่ต้องหาใหม่ทุกครั้ง

หัวข้อที่ 11 วิธีการในการกำหนดขนาดตัวอย่าง

- ใช้ขนาด Type I และ Type error เป็นตัวกำหนดร่วมกับค่าประมาณขนาดอิทธิพลที่ทำให้เกิดการปฏิเสธ H_0

การถอดบทเรียนโครงการการจัดการความรู้กับวิจัย

การร่วมแลกเปลี่ยนเรียนรู้ เรื่อง “การเขียนบทความวิจัยเพื่อตีพิมพ์ในระดับชาติและนานาชาติ”

วันที่ 21 มีนาคม 2562 เวลา 9.00 - 16.00 น.

ผู้นำกิจกรรม อาจารย์ ดร. สุกดา หันกลาง

สรุปประเด็นสำคัญจากการร่วมแลกเปลี่ยนเรียนรู้

การเขียนบทความวิจัยเป็นสิ่งที่มีสาระองค์ความรู้ การตีพิมพ์บทความวิจัยลงในวารสารที่เป็นที่ยอมรับและมีกองบรรณาธิการที่น่าเชื่อถือ เป็นเป้าหมายสำคัญของนักวิจัย และเป็นเครื่องยืนยันความสำเร็จของนักวิจัย ซึ่งบทความวิจัยที่ดีนั้นต้อง เป็นการสื่อให้ผู้อ่านเข้าใจง่าย มีเรื่องราว หรือประเด็นที่น่าสนใจ อีกทั้งต้องมีข้อมูลที่ถูกต้องตรงประเด็นเห็นภาพชัดด้วย

รูปแบบการเขียนต้นฉบับบทความ

- ชื่อ (Title)** ควรระบุข้อมูลที่จำเป็น เช่น กลุ่มประชากร ผลลัพธ์สำคัญที่ศึกษา ความเฉพาะของงานวิจัย (a field of study) แต่ไม่ยาวเกินไป ชื่อเรื่องต้องมีความน่าสนใจ
- ชื่อผู้แต่ง (Authors)** ระบุ ชื่อ สกุลผู้แต่งทั้งหมดการศึกษาสูงสุด สังกัดที่ทำงาน
- บทคัดย่อ** เป็นการสรุปรายละเอียดการศึกษาทั้งหมด ซึ่งเป็นส่วนที่มีความสำคัญมาก ที่จะทำให้อ่านสนใจ ควรระบุวัตถุประสงค์และขอบเขตของการศึกษา รูปแบบการศึกษา วิธีการคัดเลือกกลุ่มตัวอย่าง บอกผลการศึกษาโดยย่อ สรุปผลการศึกษาตามที่พบจริง และอภิปรายผลการศึกษาให้ชัดเจนว่า สิ่งที่เราพบนั้นมีประโยชน์กับใคร สิ่งสำคัญคือ ต้องไม่ใส่เนื้อหาเกินความเป็นจริง โดยเขียนในรูปแบบ Past Tense
- บทนำ** ความยาวประมาณ 2 หน้า ควรเขียนให้ชัดเจนครอบคลุม 3 ประเด็น ได้แก่ กล่าวนำข้อมูลที่รู้อยู่แล้ว อาจจะเป็นสถิติที่พบ ใส่อ้างอิงข้อมูลที่เท่าที่จำเป็น ต่อมาคือข้อมูลที่เรายังไม่ทราบ ไม่มีข้อมูลสถิติ และสุดท้ายคือทำไมจึงต้องศึกษา ระบุวัตถุประสงค์การศึกษา โดย 1 เรื่องควรวัตถุประสงค์การศึกษาเพียง 1 ข้อ
สิ่งที่มักผิดพลาดได้แก่ การเขียนยาวเกินไป วกวน ใส่อ้างอิงมากเกินไป มีการวิพากษ์วิจารณ์งานของผู้อื่น เอาข้อสรุปจากการศึกษาของตนเองมาใส่ในบทนำ
- วิธีวิจัย** ความยาวประมาณ 2 หน้า อธิบายว่าทำอะไร ทำอย่างไร วิธีการเก็บข้อมูลและการวิเคราะห์ข้อมูล โดยเขียนให้สอดคล้องกับสถิติที่ใช้ สอดคล้องกับผลการวิจัย เลือกรูปแบบการเก็บข้อมูลให้เหมาะสม เลือกใช้อ้างอิงจากต้นฉบับ ระบุข้อมูลการขอจริยธรรมในมนุษย์และรหัส IRB ของโครงการเสมอโดยเขียนในรูปแบบ Past Tense
- ผลการวิจัย** ความยาว 10-13 หน้า รายงานผลการวิจัยตามคำถามการวิจัยที่ละข้อ ตามตัวแปลที่ระบุวิธีวิจัย นำเสนอเป็นภาพใหญ่ ไปตามลำดับความซับซ้อนของสถิติที่ใช้จากน้อยไปหามาก ไม่ต้องแปลผลหรือวิเคราะห์ผลสามารถนำเสนอในรูปแบบ บทความ รูปภาพ แผนภูมิ ไม่เกิน 6 แผนภูมิ โดยใส่ค่าจริงในแผนภูมิ
หากผลการวิจัยที่ออกมาขัดแย้งกับสถานการณ์จริง ควรพิจารณาอย่างละเอียดว่าจะนำเสนอข้อมูลส่วนนั้นหรือไม่
สิ่งที่ควรหลีกเลี่ยง การเขียนผลการวิจัยที่มีข้อมูลอยู่แล้วในแผนภูมิ

7. อภิปรายผล ความยาวประมาณ 1.5 เขียนอภิปรายผลทุกส่วนและตรงชัดเจน ต้องเขียนในส่วนที่ตนเองศึกษา ไม่ลอกผู้อื่นไม่เขียนเกินจริง และต้องมองสิ่งที่เป็นจุดอ่อนของงานวิจัยออก
8. อ้างอิง อ้างอิงตามวารสารกำหนด

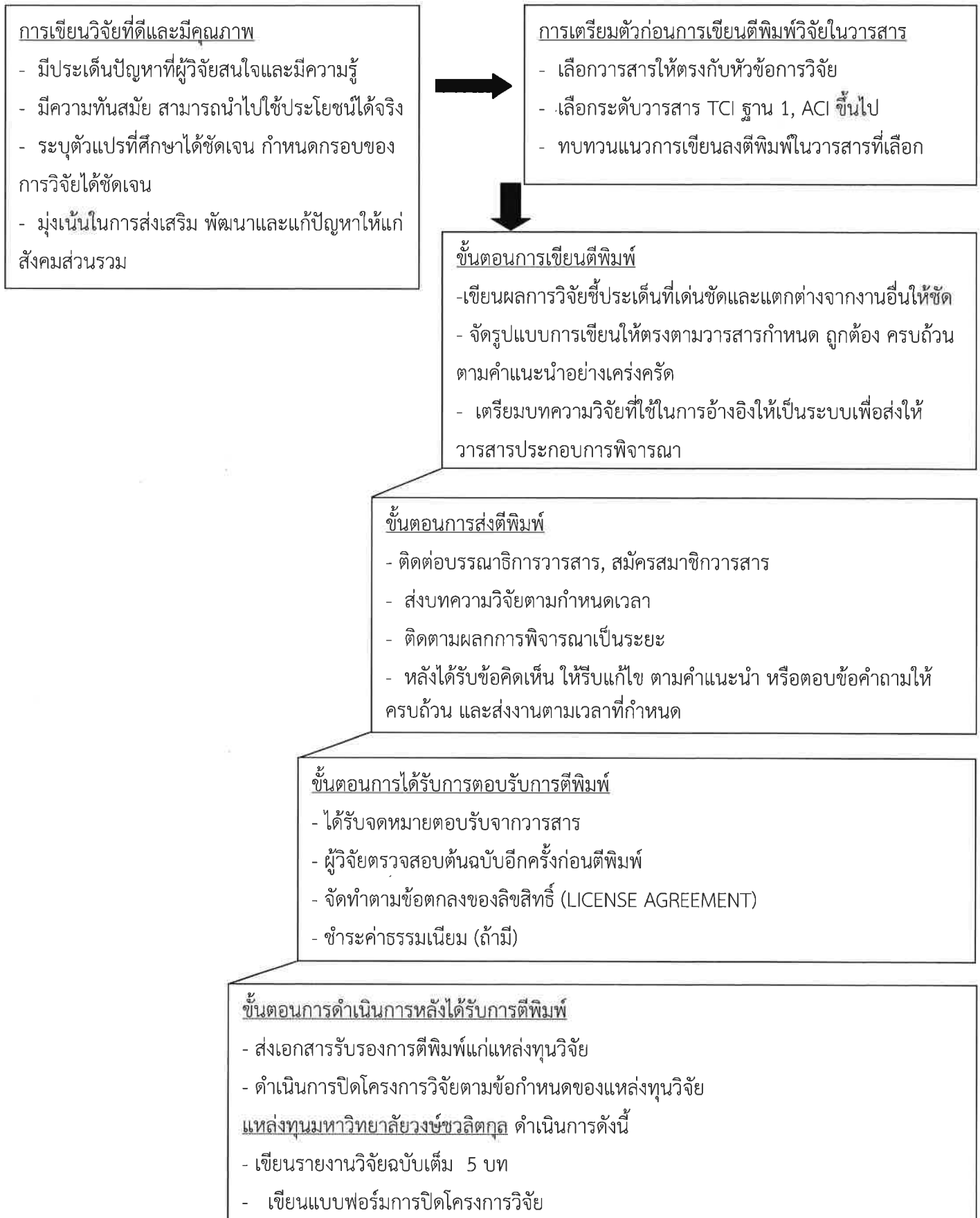
วิธีการเลือกวารสารเพื่อตีพิมพ์

1. เลือกวารสาร ที่มีลักษณะตรงกับงานวิจัย
2. พิจารณาคู่ลำดับของวารสาร ติดอันดับในฐานข้อมูลหรือไม่ ระดับใด เป็นที่ยอมรับหรือไม่
3. พิจารณาลักษณะงานวิจัยในวารสารนั้นๆ รูปแบบการเขียน ข้อกำหนดต่างๆ
4. สอบถามผู้มีประสบการณ์ส่งตีพิมพ์ในวารสารนั้นเพื่อให้ได้แนวทางการเขียน
5. ดูระยะเวลาการตอบรับ จำนวนเล่มที่ออกต่อปี

ข้อเสนอแนะจากการร่วมแลกเปลี่ยนเรียนรู้ “ขั้นตอนการส่งตีพิมพ์ในวารสารนานาชาติ”

1. ต้องเตรียมบทความวิจัย/บทวิชาการให้พร้อม ตามแบบฟอร์มของวารสารนั้นๆ ปรับปรุงจนได้ฉบับที่ดีที่สุด
2. ทำความเข้าใจขั้นตอนการส่ง
3. เขียนจดหมายนำ (cover letter) ก่อนส่ง ลักษณะสั้น อ่านง่ายและตรงประเด็น ระบุชื่อเรื่อง ชนิดของการวิจัย ชื่อ ที่อยู่ของผู้เขียนและช่องทางการติดต่อ
4. ผลการพิจารณา เหตุผลที่ถูกปฏิเสธ ได้แก่ บทความนั้นไม่อยู่ในขอบเขตของวารสารนั้นๆ เขียนยาวเกินไป เหตุผลของการถูกส่งบทความกลับมาแก้ไข ได้แก่ ต้องการให้เขียนชัดเจนมากขึ้น ข้อมูลมากขึ้น รูปแบบไม่ถูกต้องตามกำหนด ภาษาเขียนไม่ดี
5. การแก้ไขเมื่อถูกส่งกลับ ให้แก้ไขอย่างเข้มงวด ตอบทุกคำถามของบรรณาธิการ ตอบตรงจุดไม่วกวน และต้องมีเอกสารแนบแจ้งการแก้ไข ว่าตอบคำถามข้อใด paragraphใด
6. มีจริยธรรม แจ้งแหล่งทุนวิจัย ไม่ส่งตีพิมพ์ มากกว่า 1 วารสารพร้อมๆกัน

KM Model : การจัดการความรู้เพื่อนำไปสู่แนวปฏิบัติในการตีพิมพ์วิจัยระดับชาติและนานาชาติอย่างมีประสิทธิภาพ



เอกสารอ้างอิง

- คณะศึกษาศาสตร์. (2560). *คู่มือจัดการความรู้*. มหาวิทยาลัยวงษ์ชวลิตกุล
- แผนกการจัดการความรู้ฝ่ายวิชาการวิทยาลัยดุสิตธานี. (2556). *คู่มือการจัดการความรู้: Knowledge management handbook*. วิทยาลัยดุสิตธานี.
- สถาบันส่งเสริมการจัดการความรู้เพื่อสังคม (2553). *การจัดการความรู้*. เข้าถึงได้จาก <http://www.kmi.or.th> [20 กันยายน 2562].
- สำนักงานกองทุนสนับสนุนการสร้างเสริมสุขภาพ สสส. (2558). *7 ชุดการเรียนรู้การพยาบาลเพื่อสร้างเสริมสุขภาพ* *โรงการขับเคลื่อนวิชาชีพการพยาบาล เพื่อการสร้างเสริมสุขภาพ*. สำนักงานกองทุนสนับสนุนการสร้างเสริมสุขภาพ
- สำนักงานคณะกรรมการการอุดมศึกษา. (2553). *คู่มือการประกันคุณภาพการศึกษาภายในสถานศึกษา ระดับอุดมศึกษา พ.ศ. 2553*.