

รายงานผลการจัดการความรู้ ปีการศึกษา 2562



คณะสาธารณสุขศาสตร์  
มหาวิทยาลัยวงษ์ชวลิตกุล นครราชสีมา

โดย คณะกรรมการวิจัยและการจัดการความรู้  
คณะสาธารณสุขศาสตร์ มหาวิทยาลัยวงษ์ชวลิตกุล

## 1. การบ่งชี้ความรู้

คณะวิชาแต่งตั้งคณะกรรมการในการดำเนินงานด้านการจัดการองค์ความรู้ของคณะวิชา ซึ่งคณะกรรมการประกอบไปด้วยตัวแทนจาก 2 หลักสูตร เพื่อทำหน้าที่ 1) จัดทำแผนการจัดการองค์ความรู้ ประจำปีตามนโยบายและทิศทางการจัดการองค์ความรู้ของคณะวิชา 2) ดำเนินการจัดการความรู้ ติดตาม และประเมินผลการจัดการความรู้ตามแผนการจัดการความรู้ 3) รายงานผลการดำเนินการจัดการความรู้ต่อคณะวิชาและมหาวิทยาลัย ทั้งนี้ในการแต่งตั้งกรรมการจากทุกหลักสูตรเพื่อให้ทุกหลักสูตรเข้ามามีส่วนร่วมในการดำเนินงาน

### ๔. คณะกรรมการฝ่ายวิจัย และการจัดการความรู้

|   |            |                            |
|---|------------|----------------------------|
| ๔.๑ อาจารย์จิราภรณ์                           | ประธรรมโย  | ประธานกรรมการ              |
| ๔.๒ รองศาสตราจารย์พรทิพย์                     | คำพ้อ      | กรรมการ                    |
| ๔.๓ ผู้ช่วยศาสตราจารย์ พ.ต.ต.หญิง ดร.พูนรัตน์ | สิยศีกุล   | กรรมการ                    |
| ๔.๔ อาจารย์ พ.ต.ท.หญิงรังสิยา                 | วงศ์อุปปา  | กรรมการ                    |
| ๔.๕ อาจารย์อัญญาสุกรี                         | เชวงกุล    | กรรมการ                    |
| ๔.๖ อาจารย์ ดร.วลัญชญา                        | เขตบำรุง   | กรรมการและเลขานุการ        |
| ๔.๗ นางสาวชมพูนุท                             | หวังแลกลาง | กรรมการและผู้ช่วยเลขานุการ |

### หน้าที่

- ๑) เป็นตัวแทนของคณะวิชาเข้าร่วมเป็นคณะกรรมการฝ่ายวิจัย และการจัดการความรู้ของมหาวิทยาลัย โดยเข้าร่วมประชุมตามวาระที่มหาวิทยาลัยกำหนด
- ๒) รับนโยบายจากคณะกรรมการฝ่ายวิจัย และการจัดการความรู้ของมหาวิทยาลัย และนำเสนอข้อมูลต่อคณะวิชา
- ๓) จัดทำแผนการดำเนินงานด้านการวิจัย และการจัดการความรู้ประจำปีการศึกษา
- ๔) บูรณาการงานวิจัยร่วมกับคณะกรรมการฝ่ายวิชาการ และคณะกรรมการฝ่ายบริการวิชาการ
- ๕) สนับสนุน ประสานงาน รวมทั้ง กำกับ ติดตาม การดำเนินงานวิจัยของอาจารย์ภายในคณะวิชา ให้เป็นไปตามกรอบเวลาที่กำหนด
- ๖) พัฒนางานด้านการจัดการความรู้ (Best practice) จากการทำงานในคณะวิชา อย่างน้อยปีละ ๑ เรื่อง

โดยการแต่งตั้งคณะกรรมการจัดการความรู้ แล้วจัดให้มีการประชุมคณะกรรมการ วิเคราะห์หาความรู้ที่มีความจำเป็นและต้องการของคณะ รูปแบบของความรู้และแหล่งความรู้ แล้วกำหนดประเด็นความรู้ ในหัวข้อ “ระบบกลไกการบริการวิชาการสร้างศักยภาพนักศึกษาสู่งานวิจัย” ดำเนินการสำรวจระบบการจัดการความรู้ที่มีอยู่แล้วในองค์กร ทั้งกิจกรรมด้านพัฒนาบัณฑิต ซึ่งการบริการวิชาการแกสังคม เป็นภารกิจหลักอย่างหนึ่งของมหาวิทยาลัยวงษ์ชวลิตกุล ยุทธศาสตร์ที่ 3 ให้บริการวิชาการ ที่สอดคล้องต่อความต้องการของสังคมที่ มหาวิทยาลัยและคณะได้ให้ความสำคัญและดำเนินการอย่างต่อเนื่อง ทั้งนี้เพื่อต้องเสริมสร้างความเข้มแข็งของชุมชนและพัฒนาท้องถิ่นอย่างต่อเนื่อง โดยการสนับสนุนให้หน่วยงานต่างๆ ดำเนินการให้บริการวิชาการแกสังคมตามความถนัด ตามความเชี่ยวชาญ และตามบริบทของแต่ละหน่วยงาน ที่ครอบคลุมพื้นที่ต่างๆ ในพื้นที่ให้บริการของมหาวิทยาลัย จนนำไปสู่การทำข้อตกลงร่วมกันระหว่างมหาวิทยาลัยกับชุมชน

## 2. การสร้างและการแสวงหาความรู้

การแสวงหาความรู้ใหม่ เป็นการถ่ายทอดองค์ความรู้จากผู้ที่ประสบการณ์ หรือผู้เชี่ยวชาญ ที่มีอยู่ภายในองค์กรและแหล่งความรู้จากภายนอก ซึ่งเป็นการร่วมมือกันระหว่างอาจารย์นักศึกษา และชุมชนตำบลหมื่นไวยและตำบลพุดซา คณะกรรมการการจัดการความรู้จัดเวทีเชิงวิทยากรแลกเปลี่ยนและถอดองค์ความรู้/เวทีชุมชนนักปฏิบัติ/การเล่าเรื่องประสบการณ์/แสวงหากิจกรรมใน แต่ละด้านสร้างกลไกเครื่องมือเพื่อนำไปใช้ใน

การลงพื้นที่ประกอบกับการเรียนการสอน การบริการวิชาการ และงานวิจัย เช่น จัดทำคู่มือ แบบสัมภาษณ์ แบบสอบถาม

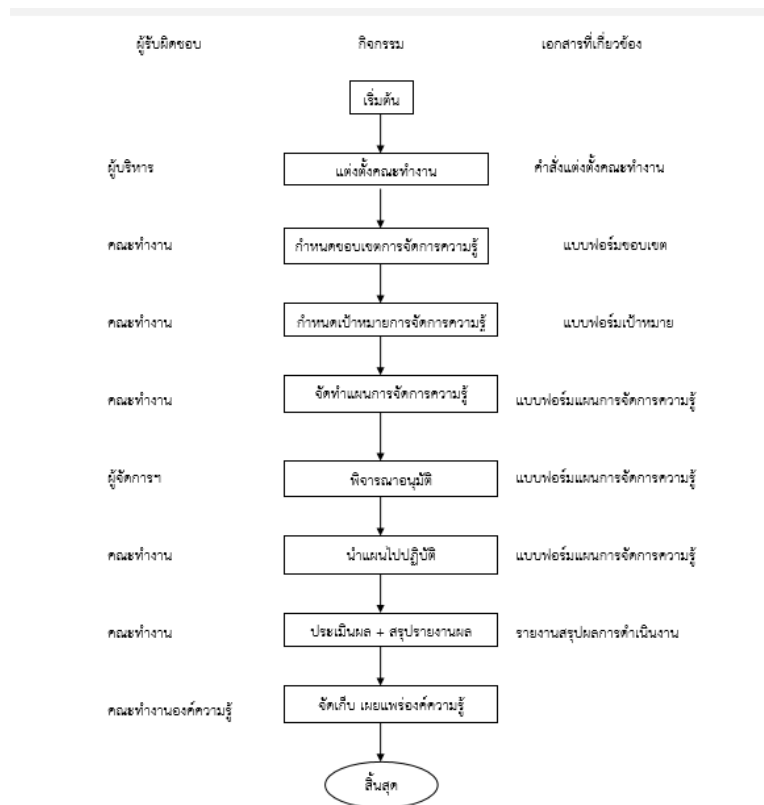
- แหล่งความรู้ภายในองค์กรจากบุคคล

| รายชื่อผู้ที่มีประสบการณ์<br>หรือผู้เชี่ยวชาญภายในและ<br>ภายนอกองค์กร  | ความรู้ที่มีอยู่ภายในองค์กร   |  |
|--|---|--|
|  | ด้านการผลิตบัณฑิต   | ด้านการวิจัย   |
| <p>ผศ.ดร.วลัญช์ชยา เขตบำรุง<br/>อ า จ า ร ย ์ ป ร ะ จ า ค ณะ<br/>สาธารณสุขศาสตร์</p>   | <ol style="list-style-type: none"> <li>1. มีการสร้างกลไกการทำงาน แต่งตั้งคณาจารย์ผู้เข้าร่วมจากรายวิชาต่างๆ เพื่อกำหนดประเด็น ยุทธศาสตร์การจัดการความรู้และ เป้าหมายของการจัดการความรู้เพื่อ เป็นองค์ประกอบสำคัญกับการเรียน การสอนให้กับนักศึกษา เช่น รายวิชาระเบียบวิธีวิจัย พิษวิทยา โรคติดต่อและไม่ติดต่อ การจัดการ ขยะ การจัดการน้ำเสียและสิ่งปฏิกูล เป็นต้น</li> <li>2. ลงพื้นที่สำรวจปัญหาในชุมชน</li> <li>3. กำหนดหัวข้อหรือโจทย์การวิจัย ร่วมกับนักศึกษา</li> </ol> | <ol style="list-style-type: none"> <li>1. ทำงานวิจัย กำหนดปัญหา ทบทวนวรรณกรรม และ วัตถุประสงค์งานวิจัยให้สอดคล้อง กับความต้องการของแหล่งทุน</li> <li>2. ออกแบบต้นแบบการออกบริการ วิชาแก่ชุมชนสู่งานวิจัย</li> <li>3. ผนวกรงานวิจัยเข้ากับการจัดการ เรียนการสอนรายวิชาระเบียบวิธี วิจัย</li> <li>4. นำเสนอผลงานในการเพื่อ เผยแพร่ผลผลิตและผลลัพธ์ต่างๆ</li> </ol> |
| <p>นายสมพงษ์ แสงศิริ<br/>อ า ส า ส ม ั ค ร พ ิ ท ั ก ษ์<br/>ทรัพยากรธรรมชาติและ<br/>สิ่งแวดล้อมหมู่บ้าน (ทสม.)<br/>จ.นครราชสีมา (ปราชญ์<br/>ชาวบ้าน)</p> | <ol style="list-style-type: none"> <li>1. เป็นแกนนำชุมชน สอนให้ นักศึกษานำความรู้และทักษะมาใช้ ในการแก้ปัญหาทางด้านการเกษตร และสิ่งแวดล้อมในระดับชุมชนและ สร้างการมีส่วนร่วมได้</li> <li>2. ปลุกฝังความรู้ ความพอประมาณ การทำการเกษตร “ปลูกพืชที่เรากิน กินพืชที่เราปลูกที่เหมาะสมตามเขต นิเวศบนฐานทรัพยากรท้องถิ่นและ ภูมิปัญญา”</li> <li>3. ปลุกฝังเรื่องคุณธรรม การเคารพ และรู้คุณผู้มีพระคุณ และน้ำใจ สามัคคีช่วยเหลือกัน “วิถีเกษตร อินทรีย์”</li> </ol>               | -  |

- แหล่งความรู้ภายนอกองค์กรจากการทบทวนเอกสารงานวิจัยที่เกี่ยวข้อง

3. การจัดการความรู้ให้เป็นระบบ ประชุมคณะกรรมการจัดการความรู้วิเคราะห์และสังเคราะห์เพื่อจัดระบบ และจัดหมวดหมู่องค์ความรู้ กระบวนการพัฒนาระบบกลไกการบริการวิชาการ และผนวกเข้ากับรายวิชาที่มีการเรียนการสอน เช่น รายวิชาระเบียบวิธีวิจัย พิษวิทยา โรคติดต่อและไม่ติดต่อ การจัดการขยะ การจัดการน้ำเสียและสิ่งปฏิกูล เป็นต้น

4. การประมวลและกลั่นกรองความรู้ ประชุมคณะกรรมการจัดการความรู้เพื่อประมวลและกลั่นกรองความรู้ที่กำหนด มีการปรับปรุงเนื้อหาจากคู่มือ แบบสัมภาษณ์ แบบสอบถาม หรือรูปแบบเนื้อหาเพื่อนำไปสู่การสำรวจ สัมภาษณ์และการถอดบทเรียนร่วมกับชุมชน



- ลงพื้นที่สำรวจปัญหาในชุมชน
- มุ่งเน้นอาจารย์และนักศึกษาเข้ามามีส่วนร่วม
- มุ่งเน้นหน่วยงานภายนอกเข้ามาร่วม
- เชื่อมเข้าสู่มหาวิทยาลัย ด้วยการคืนข้อมูลและหาแนวทางพัฒนาต่อไป

- กำหนดหัวข้อหรือโจทย์การวิจัยโดยนักศึกษา
- ลงพื้นที่เก็บรวบรวมข้อมูลตามกระบวนการวิจัย



**5. การเข้าถึงความรู้** มีการประชาสัมพันธ์องค์ความรู้ผ่านออนไลน์ มีช่องทางการถ่ายทอดสดทาง Facebook องค์ความรู้ที่ได้จากการจัดการความรู้ในปีงบประมาณ 2562 เรื่อง “ระบบกลไกการบริการวิชาการสร้าง ศักยภาพนักศึกษาสู่งานวิจัย” อาจารย์และนักศึกษาในคณะสามารถนำความรู้ดังกล่าว มาถ่ายทอด กระบวนการและวิธีการบริการวิชาการให้แก่ชุมชน ในโครงการ “การจัดบริการให้ความรู้และทักษะเพื่อ ป้องกันการตั้งครรภ์ไม่พร้อมในวัยรุ่น โรคติดต่อทางเพศสัมพันธ์ และการคุ้มครองสิทธิเกี่ยวกับสุขภาพทาง เพศ” และนำไปสู่งานวิจัย 2 เรื่อง ได้แก่

- การพัฒนามาตรฐานกระบวนการผลิตอาหารปลอดภัยทางโภชนาการสำหรับผู้ป่วยในโรงพยาบาล จังหวัดนครราชสีมา

- ประสิทธิภาพของโปรแกรม MISS (Motivation Information Self and Social model) ต่อการ ป้องกันการตั้งครรภ์ไม่พร้อมในวัยรุ่นหญิง ในสถานศึกษาอาชีวศึกษา ในจังหวัดนครราชสีมา” ซึ่งเป็นแนวปฏิบัติที่ดีที่สามารถนำมาปรับใช้ในการปฏิบัติจริง



78.08-04

สัญญาฉบับที่ 162 (04) / 2563  
ฉบับนี้สำหรับวัยรุ่นหญิง

แบบฟอร์มสัญญาฉบับนี้จัดทำขึ้นโดยกรมอนามัยกระทรวงสาธารณสุข

เขียนที่ มหาวิทยาลัยราชภัฏวไลยอลงกรณ์

วันที่ ๑๑ เดือน ๒๓ กรกฎาคม พ.ศ. ๒๕๖๓

สัญญาฉบับนี้ทำขึ้นระหว่าง มหาวิทยาลัยราชภัฏวไลยอลงกรณ์ โดยอาจารย์ ดร.วไลย วรวัชรวิมล  
อธิการบดี ซึ่งต่อไปสัญญาฉบับนี้เรียกว่า "สัญญา" ฝ่ายหนึ่ง กับ  
นางสาววไลยอลงกรณ์ อธิการบดี อีกฝ่ายหนึ่ง

อายุ ๒๕ ปี ฝ่ายหนึ่ง อธิการบดี ฝ่ายหนึ่ง สังกัด สปสช.-เขตสุขภาพที่ ๙

คู่กันเลขที่ ๑๖/๑ ถนน..... แขวงตำบล.....

เขตอำเภอ..... จังหวัด..... เบอร์โทรศัพท์(มือถือ) 091-93391153

ข้อตกลงมี ๒ ข้อว่า "สัญญา" อีกฝ่ายหนึ่ง ผู้สัญญาได้ตกลงยกถ่ายไปนี้

ข้อ ๑ ผู้สัญญาตกลงให้ทุนอุดหนุนการวิจัยแก่ผู้รับทุนในการวิจัยโครงการ  
(ภาษาไทย) การศึกษารูปแบบการวิจัยแบบผสมผสาน (MIS) (Mixed-Method Approach: Self and Social model)  
เพื่อวิเคราะห์ถึงผลกระทบของ MIS ในการส่งเสริมสุขภาพทางเพศ (เพศศึกษา) ในสถานศึกษา (วิทยาลัยอาชีวศึกษา)  
(ภาษาอังกฤษ) The Effectiveness of MIS program on Pregnancy Prevention for Female Adolescents in Vocational school in Nakhon Ratchasima Province.

ข้อ ๒ ผู้รับทุนจะดำเนินการวิจัยให้เสร็จสิ้นตามกรอบ ในระยะเวลาที่กำหนดไว้ในข้อ ๑

ข้อ ๓ ผู้รับทุนได้รับเงินสนับสนุนตามรายข้อ เป็นจำนวน 143,042 บาท

(เขียนตัวเลขด้วยตัวอักษร) หนึ่งร้อยสี่หมื่นสี่พันบาทถ้วน

วันที่ ๑ เป็นจำนวนเงินที่จ่าย.....๑๐.....ของเงินสนับสนุนตามรายข้อ เป็นจำนวนเงิน ๑๖,๑๖ บาท ( หักเงินเพื่อหักภาษีเงินได้บุคคลธรรมดา )

แบบข้อตกลงสำหรับโครงการที่มีวงเงินอนุมัติ ไม่เกิน 2 แสนบาท (ส่วนที่ 6)

ผู้พิมพ์ เก็บไว้ที่ผู้ดำเนินการ

ข้อตกลงฉบับที่ 62-00-1508 รหัสโครงการ 62-00050 วันที่ 7 สิงหาคม 2562

ข้อตกลงฉบับที่ ๓๓๓ ๓ และที่ ๑๑/๘ อาคารศูนย์เรียนรู้สุขภาพของกรมสุขภาพจิต เขต พญาภิรมย์ เขต สหราชบุรี 10120 ระหว่าง กองทุนสนับสนุนการสร้างเสริมสุขภาพ โดย นางเจ๊แพน และพันธ์ จิตต์โอไปน  
ข้อตกลงนี้เรียกว่า "ผู้ให้ทุน" ฝ่ายหนึ่ง กับ นางวไลยอลงกรณ์ อธิการบดี บัตรประจำตัวประชาชนเลขที่ 3300101234548  
ซึ่งต่อไปในข้อตกลงนี้เรียกว่า "ผู้รับทุน" อีกฝ่ายหนึ่ง

โดยที่ผู้ให้ทุนเป็นหน่วยงานของรัฐที่มีวัตถุประสงค์ส่งเสริมและสนับสนุนการสร้างเสริมสุขภาพให้ประชาชน  
มีสุขภาพร่างกาย จิต ปัญญา และสังคม โดยสนับสนุนพฤติกรรมของบุคคล สภาพสังคม และสิ่งแวดล้อมอันจะนำไป  
ไปสู่การมีร่างกายแข็งแรง สภาพจิตใจสมบูรณ์ อายุยืนยาว และคุณภาพชีวิตที่ดีขึ้นตามที่บัญญัติไว้ในพระราชบัญญัติ  
กองทุนสนับสนุน การสร้างเสริมสุขภาพ พ.ศ. 2544 จึงได้จัดสรรเงินเพื่อเปิดโอกาสให้บุคคล คณะบุคคล หรือนิติบุคคล  
เข้ามามีส่วนร่วมในการดำเนินการหรือจัดกิจกรรมส่งเสริมและสนับสนุนการสร้างเสริมสุขภาพเพื่อให้เกิดประโยชน์แก่  
ประชาชนทุกกลุ่มวัยโดยที่ผู้รับทุนประสงค์จะเข้าดำเนินงานหรือจัดกิจกรรมตามโครงการที่ได้รับอนุมัติจากผู้  
ให้ทุนให้บรรลุตามวัตถุประสงค์ ดังนั้น ผู้สัญญาทั้งสองฝ่ายจึงตกลงกันดังต่อไปนี้

ข้อ 1 ผู้ให้ทุนตกลงจะให้เงินสนับสนุนการดำเนินงานหรือการจัดกิจกรรมให้แก่ผู้รับทุนเพื่อดำเนินการตาม  
โครงการ การพัฒนาระบบอาหารปลอดภัยในโรงเรียนบ้านพุทธฯ ด้วยกระบวนการมีส่วนร่วมของชุมชน ตำบลพุทธฯ  
อำเภอเมือง จังหวัดนครราชสีมา ภายใต้วงเงินงบประมาณ 155,770.00 บาท (หนึ่งแสนห้าหมื่นห้าพันเจ็ดร้อยเจ็ดสิบ  
บาทถ้วน) ซึ่งได้รวมภาษีต่างๆ และค่าใช้จ่ายไปเรียบร้อยแล้วโดยแบ่งจ่ายเป็น 3 งวด ครึ่งมีรายละเอียดตามเอกสารแนบ  
ท้ายข้อตกลงนี้ซึ่งต่อไปในข้อตกลงนี้เรียกว่า "โครงการ"

ผู้รับทุนยืนยันว่าโครงการดังกล่าวมิได้รับเงินสนับสนุนการดำเนินงานหรือการจัดกิจกรรมซ้ำซ้อน จากแหล่ง  
ทุนอื่นไม่ว่าทั้งหมดหรือบางส่วน และหากให้ทุนใหม่มีการรับเงินสนับสนุนซ้ำซ้อนจากแหล่งอื่น ผู้รับทุนมีสิทธิ

6. การแลกเปลี่ยนแบ่งปันความรู้

- ในกรณีของความรู้ในแบบที่ไม่ปรากฏชัดเจน (Tacit Knowledge) หรือความรู้ที่แฝงอยู่ในตัวบุคคล โดยสามารถใช้วิธีการแบ่งปันแลกเปลี่ยนความรู้ที่เหมาะสมได้ ได้ดำเนินการจัดกิจกรรม วันที่ 14 มกราคม 2563 โดย ผศ.ดร.วลัญชญา เขตบารุง และปราชญ์เกษตรผู้นำชุมชนและเครือข่าย และแลกเปลี่ยนภายในคณะ





## 7. การเรียนรู้

โดยการนำความรู้ที่ได้จากการแบ่งปันแลกเปลี่ยนไปใช้ประโยชน์ ทำให้เป็นส่วนหนึ่งของงาน เช่น สามารถใช้เป็นกรณีศึกษาประกอบในการเรียนการสอนได้ และเป็นต้นแบบของระบบกลไกการบริการวิชาการ สร้างศักยภาพนักศึกษาสู่งานวิจัย

1. วิเคราะห์ความรู้จากแนวปฏิบัติที่ดีจากแหล่งต่าง ๆ เช่น ระบบกลไกการบริการวิชาการสร้าง ศักยภาพนักศึกษาสู่งานวิจัย นวัตกรรมที่ได้จากการจัดการความรู้เพื่อนำมาปรับใช้ให้เหมาะสมให้เกิด ประโยชน์แก่คณะสาธารณสุขศาสตร์ หรือพื้นที่ในชุมชน หน่วยงานราชการที่เป็นกลุ่มเป้าหมาย
2. ขยายผลการปรับใช้ไปยังหน่วยงานต่าง ๆ ประเด็นความรู้และเป้าหมายของการจัดการความรู้ที่ สอดคล้องกับแผนกลยุทธ์
3. สร้างผลสัมฤทธิ์ที่เกิดขึ้นตามเป้าประสงค์ที่กำหนดไว้ในประเด็นยุทธศาสตร์หรือกลยุทธ์ของคณะ สาธารณสุขและรายงานต่อผู้บริหาร