



คู่มือการคุ้มครองสิทธิ
ของงานวิจัย นวัตกรรมและงานสร้างสรรค์

มหาวิทยาลัยวงษ์ชวลิตกุล

คำนำ

การพัฒนาผลงานวิจัย นวัตกรรมและงานสร้างสรรค์ เป็นนโยบายสำคัญของมหาวิทยาลัย โดยการนำผลงานงานวิจัย นวัตกรรม และผลงานสร้างสรรค์ อันเป็นทรัพย์สินทางปัญญาของมหาวิทยาลัยไปใช้ให้เกิดประโยชน์อย่างเต็มศักยภาพเป็นสิ่งสำคัญ ดังนั้นวัตถุประสงค์การจัดทำคู่มือนี้เพื่อเป็นระบบและกลไกการคุ้มครองสิทธิในงานที่สามารถนำไปใช้ประโยชน์และสามารถดำเนินการได้อย่างมีประสิทธิภาพ

คู่มือการคุ้มครองสิทธิของงานวิจัย นวัตกรรมและงานสร้างสรรค์นี้จะเป็นประโยชน์ต่อบุคลากรของมหาวิทยาลัยที่ต้องการนำผลงานไปใช้ประโยชน์ โดยมีการคุ้มครองสิทธิของงานนั้นและรับทราบขั้นตอนในการยื่นจดลิขสิทธิ์ และทรัพย์สินทางปัญญาสำหรับบุคลากรของมหาวิทยาลัยวงษ์ชวลิตกุล

มหาวิทยาลัยวงษ์ชวลิตกุล

สารบัญ

| เนื้อหา | หน้า |
|---|------|
| การคุ้มครองสิทธิของงานวิจัย นวัตกรรมและงานสร้างสรรค์ | 1 |
| - ความหมาย | 1 |
| - ประเภทของทรัพย์สินทางปัญญาและกฎหมายที่เกี่ยวข้อง | 2 |
| - แนวปฏิบัติการคุ้มครองสิทธิงานวิจัย นวัตกรรมและงานสร้างสรรค์ | 3 |
| ระบบและกลไกเพื่อช่วยในการคุ้มครองสิทธิของงานวิจัยหรืองานสร้างสรรค์ | 4 |
| กระบวนการยื่นขอจดทะเบียนสิทธิบัตรการประดิษฐ์ | 5 |
| - เอกสารประกอบการยื่นขอจดทะเบียนสิทธิบัตรการประดิษฐ์ | 5 |
| - ค่าขอรับสิทธิบัตร | 5 |
| - หลักเกณฑ์ในการพิจารณาการจดทะเบียนสิทธิบัตรการประดิษฐ์ | 6 |
| - เงื่อนไขในการยื่นคำขอจดทะเบียนสิทธิบัตรการประดิษฐ์ | 6 |
| - การดำเนินการตามคำสั่งพนักงานเจ้าหน้าที่ | 7 |
| กระบวนการยื่นขอจดทะเบียนอนุสิทธิบัตร | 9 |
| - เอกสารประกอบการยื่นขอจดทะเบียนอนุสิทธิบัตร | 9 |
| - ค่าขอรับอนุสิทธิบัตร | 9 |
| - หลักเกณฑ์ในการพิจารณาการจดทะเบียนอนุสิทธิบัตร | 9 |
| - เงื่อนไขในการยื่นคำขอจดทะเบียนอนุสิทธิบัตร | 10 |
| - การดำเนินการตามคำสั่งพนักงานเจ้าหน้าที่ | 10 |
| ค่าธรรมเนียมในการยื่นขอจดทะเบียนงานทรัพย์สินทางปัญญา กับกรมทรัพย์สินทางปัญญา | 13 |
| หน่วยงานบริหารจัดการงานทรัพย์สินทางปัญญา (ศูนย์บ่มเพาะวิสาหกิจ มหาวิทยาลัยวงษ์ชวลิตกุล) | 15 |
| - ข้อมูลติดต่อศูนย์บ่มเพาะวิสาหกิจ มหาวิทยาลัยวงษ์ชวลิตกุล | 15 |
| - ขั้นตอนการยื่นขอจดทะเบียนสิทธิบัตรการประดิษฐ์ของผู้จดทะเบียน | 15 |
| - ผังกระบวนการยื่นขอจดทะเบียนสิทธิบัตรการประดิษฐ์ของผู้จดทะเบียน | 17 |
| - ขั้นตอนการยื่นขอจดทะเบียนอนุสิทธิบัตรของผู้จดทะเบียน | 18 |
| - ผังกระบวนการยื่นขอจดทะเบียนอนุสิทธิบัตรของผู้จดทะเบียน | 20 |
| - ค่าธรรมเนียมในการดำเนินการยื่นคำขอจดทะเบียนงานทรัพย์สินทางปัญญา (ดำเนินการโดยศูนย์บ่มเพาะวิสาหกิจ มหาวิทยาลัยวงษ์ชวลิตกุล) | 21 |
| เอกสารอ้างอิง | 27 |
| ภาคผนวก | 28 |
| ภาคผนวก ก คำขอรับสิทธิบัตร/อนุสิทธิบัตร (แบบสป/สผ/อสป/001-ก) | 29 |
| ภาคผนวก ข หนังสือโอนสิทธิ | 32 |
| ภาคผนวก ค รายละเอียดการประดิษฐ์ | 35 |
| ภาคผนวก ง คำขอแก้ไขเพิ่มเติมคำขอรับสิทธิบัตร/อนุสิทธิบัตร (แบบ สป/สผ/อสป/003-ก) | 37 |
| ภาคผนวก จ คำขอให้ตรวจสอบการประดิษฐ์ (แบบสป/อสป/005-ก) | 39 |

การคุ้มครองสิทธิของงานวิจัย นวัตกรรมและงานสร้างสรรค์

การวิจัยและพัฒนาเป็นสิ่งที่มีความสำคัญต่อการพัฒนาของประเทศ รวมถึงเป็นหนึ่งในหน้าที่ของสถาบันอุดมศึกษาที่ต้องดำเนินการ ผลงานที่ได้จากงานวิจัยและพัฒนาจำเป็นต้องมีการนำไปใช้ประโยชน์ ดังนั้นการให้ความคุ้มครองทรัพย์สินทางปัญญาที่เกิดขึ้นจากการวิจัยและพัฒนาจึงมีความสำคัญตามพระราชบัญญัติลิขสิทธิ์ พ.ศ.2537 และพระราชบัญญัติสิทธิบัตร พ.ศ.2542 ที่ได้ให้ความคุ้มครองแก่งานทรัพย์สินทางปัญญา มหาวิทยาลัยวงษ์ชวลิตกุลได้กำหนดขั้นตอนและผู้รับผิดชอบทำหน้าที่บริหารจัดการทรัพย์สินทางปัญญาเพื่อสามารถนำผลงานที่ได้ไปใช้ประโยชน์ได้อย่างมีประสิทธิภาพ

ความหมาย

“ทรัพย์สินทางปัญญา” หมายความว่า ผลงานอันเกิดจากการวิจัย พัฒนา และการสร้างสรรค์ของบุคลากรของมหาวิทยาลัย ที่อยู่ในความควบคุมหรือได้ใช้ทรัพยากรของมหาวิทยาลัยในการสร้างสรรค์ผลงาน ซึ่งอาจเป็นผลงานอันเกิดจากเงินงบประมาณ หรือจากการได้รับเงินจากแหล่งทุนอื่น โดยอาจก่อให้เกิดประโยชน์เชิงพาณิชย์หรือนำไปสู่การดำเนินการขอรับความคุ้มครองสิทธิตามกฎหมายทรัพย์สินทางปัญญา ได้แก่ สิทธิบัตร อนุสิทธิบัตร ลิขสิทธิ์ เครื่องหมายการค้า ความลับทางการค้า หรือการคุ้มครองในทรัพย์สินทางปัญญาด้านอื่น ๆ ได้

“สิทธิบัตร” หมายถึง หนังสือสำคัญที่ออกให้เพื่อคุ้มครองการประดิษฐ์หรือการออกแบบผลิตภัณฑ์ตามที่กำหนดในพระราชบัญญัติสิทธิบัตร

“อนุสิทธิบัตร” หมายถึง หนังสือสำคัญที่ออกให้เพื่อคุ้มครองการประดิษฐ์เช่นเดียวกับสิทธิบัตร แต่มีระดับขั้นการประดิษฐ์ที่เป็นการประดิษฐ์แบบง่าย ๆ หรือเป็นการประดิษฐ์ที่ได้ปรับปรุงให้มีประโยชน์ใช้สอยมากขึ้นตามที่กำหนดในพระราชบัญญัติสิทธิบัตร

“ลิขสิทธิ์” หมายถึง การแจ้งข้อมูลลิขสิทธิ์ในผลงานหรือความคิดสร้างสรรค์ในสาขาต่าง ๆ ตามที่กำหนดในพระราชบัญญัติลิขสิทธิ์

“เครื่องหมายการค้า” หมายถึง ภาพถ่าย ภาพวาด ภาพประดิษฐ์ ตรา ชื่อ คำข้อความ ตัวหนังสือ ตัวเลข ลายมือชื่อ กลุ่มของสี รูปร่างและรูปทรงของวัตถุ หรือสิ่งเหล่านี้โดยอย่างหนึ่งหรือหลายอย่างรวมกัน เครื่องหมายการค้าหมายรวมถึง เครื่องหมายบริการ เครื่องหมายรับรอง และเครื่องหมายร่วม ตามที่กำหนดในพระราชบัญญัติเครื่องหมายการค้า

“ความลับทางการค้า” หมายถึง หนังสือสำคัญที่ออกให้เพื่อคุ้มครองข้อมูลการค้าที่ยังไม่เป็นที่รู้จักโดยทั่วไปและมีมูลค่าในเชิงพาณิชย์ ตามที่กำหนดในพระราชบัญญัติความลับทางการค้า

“ค่าธรรมเนียมการเปิดเผยเทคโนโลยี (Disclosure fee)” หมายถึง ค่าตอบแทนที่ผู้รับถ่ายทอดเทคโนโลยีจ่ายให้หลังจากตกลงรับถ่ายทอดเทคโนโลยี

“ค่าธรรมเนียมการตอบแทนการถ่ายทอดเทคโนโลยี (Turn-key Technology fee)” หมายถึง ค่าตอบแทนที่ผู้รับถ่ายทอดเทคโนโลยีจ่ายให้หลังจากถ่ายทอดเทคโนโลยีแล้ว

“ค่าธรรมเนียมการอนุญาตให้ใช้สิทธิ์ (Licensing fee)” หมายถึง ค่าตอบแทนที่มหาวิทยาลัยเรียกเก็บจากผู้รับถ่ายทอดเทคโนโลยีหลังถ่ายทอดเทคโนโลยีแล้ว โดยมีกำหนดระยะเวลาเท่ากับอายุสิทธิบัตร อนุสิทธิบัตร หรืออายุความคุ้มครองในทรัพย์สินทางปัญญาด้านอื่น ๆ ของผลงานนั้น ๆ

ประเภทของทรัพย์สินทางปัญญาและกฎหมายที่เกี่ยวข้อง

1. ทรัพย์สินทางปัญญา (Intellectual Property) หมายถึง ผลงานอันเกิดจากการประดิษฐ์ คิดค้น หรือสร้างสรรค์ของมนุษย์ ซึ่งเน้นที่ผลผลิตของสติปัญญาและความชำนาญ โดยไม่คำนึงถึงชนิดของการสร้างสรรค์ หรือวิธีการแสดงออก ทรัพย์สินทางปัญญาอาจแสดงออกในรูปแบบของสิ่งที่จับต้องได้ หรือในรูปของสิ่งที่จับต้องไม่ได้

2. ประเภทของทรัพย์สินทางปัญญา ได้แก่ ทรัพย์สินทางอุตสาหกรรม (Intellectual Property) และลิขสิทธิ์ (Copyright)

2.1 ทรัพย์สินทางอุตสาหกรรม (Intellectual Property) หมายถึง ความคิดสร้างสรรค์ของมนุษย์ที่เกี่ยวกับสินค้าอุตสาหกรรมต่าง ๆ ความคิดสร้างสรรค์นี้ อาจเป็นความคิดในการประดิษฐ์คิดค้น ซึ่งอาจจะเป็นกระบวนการหรือเทคนิคในการผลิตที่ได้ปรับปรุงหรือคิดค้นขึ้นใหม่ หรือการออกแบบผลิตภัณฑ์ทางอุตสาหกรรมที่เป็นองค์ประกอบและรูปร่างของตัวผลิตภัณฑ์ นอกจากนี้ยังรวมถึงเครื่องหมายการค้าหรือยี่ห้อ ชื่อและถิ่นที่อยู่ทางการค้า รวมถึงแหล่งกำเนิด และป้องกันการแข่งขันทางการค้าที่ไม่เป็นธรรม ทรัพย์สินทางอุตสาหกรรม สามารถแบ่งออกได้ ดังนี้

2.1.1 สิทธิบัตร (Patent) คือ หนังสือสำคัญที่รัฐออกให้เพื่อคุ้มครองการประดิษฐ์ (Invention) หรือการออกแบบผลิตภัณฑ์ (Industrial Design) ที่มีลักษณะตามที่กฎหมายกำหนด ได้แก่ สิทธิบัตรการประดิษฐ์ สิทธิบัตรการออกแบบผลิตภัณฑ์ และอนุสิทธิบัตร ผู้ทรงสิทธิบัตรหรืออนุสิทธิบัตรมีสิทธิเด็ดขาดหรือสิทธิแต่เพียงผู้เดียวในการแสวงหาผลประโยชน์จากการประดิษฐ์หรือการออกแบบผลิตภัณฑ์ที่ได้รับสิทธิบัตรหรืออนุสิทธิบัตรนั้น ภายในระยะเวลาตามที่กฎหมายกำหนด

2.1.2 แบบผังภูมิของวงจรรวม (Layout - Design of Integrated Circuits) คือ แบบแผนผังหรือภาพที่ทำขึ้น ไม่ว่าจะปรากฏในรูปแบบหรือวิธีใดเพื่อแสดงถึงการจัดวางและการเชื่อมต่อของวงจรรวมไฟฟ้า

2.1.3 เครื่องหมายการค้า (Trademark) หมายถึง เครื่องหมาย สัญลักษณ์ หรือตรา ที่ใช้กับสินค้าหรือบริการ แบ่งออก 4 ประเภท ได้แก่

2.1.3.1 เครื่องหมายการค้า (Trademark) คือ เครื่องหมายที่ใช้กับสินค้าเพื่อแสดงว่าสินค้าที่ใช้เครื่องหมายนั้นแตกต่างกับสินค้าที่ใช้เครื่องหมายการค้าของบุคคลอื่น

2.1.3.2 เครื่องหมายบริการ (Service Mark) คือ เครื่องหมายที่ใช้หรือจะใช้กับบริการเพื่อแสดงว่าบริการที่ใช้เครื่องหมายนั้นแตกต่างกับบริการที่ใช้เครื่องหมายบริการของบุคคลอื่น

2.1.3.3 เครื่องหมายรับรอง (Certification Mark) คือ เครื่องหมายที่เจ้าของเครื่องหมายรับรองใช้หรือจะใช้เป็นที่หมายหรือเกี่ยวข้องกับสินค้าหรือบริการของบุคคลอื่น เพื่อเป็นการรับรองเกี่ยวกับสินค้าหรือบริการนั้น

2.1.3.4 เครื่องหมายร่วม (Collective Mark) คือ เครื่องหมายการค้าหรือเครื่องหมายบริการที่ใช้หรือจะใช้โดยบริษัทหรือรัฐวิสาหกิจในกลุ่มเดียวกัน หรือโดยสมาชิกของสมาคม สหกรณ์ สหภาพ สมาพันธ์ กลุ่มบุคคล หรือองค์กรอื่นใดของรัฐหรือเอกชน

2.1.4 ความลับทางการค้า (Trade Secret) หมายถึง ข้อมูลการค้าซึ่งยังไม่เป็นที่รู้จักกันโดยทั่วไป โดยเป็นข้อมูลที่มีมูลค่าในเชิงพาณิชย์เนื่องจากข้อมูลนั้นเป็นความลับ และมีการดำเนินการตามสมควร เพื่อทำให้ข้อมูลนั้นปกปิดเป็นความลับ

2.1.5 ชื่อทางการค้า (Trade Name) หมายถึง ชื่อที่ใช้ในการประกอบกิจการ

2.1.6 สิ่งที่ยังชี้ทางภูมิศาสตร์ (Geographical Indication) หมายถึง สัญลักษณ์ หรือสิ่งอื่นใดที่ใช้เรียกหรือใช้แทนแหล่งภูมิศาสตร์และสามารถบ่งบอกว่าสินค้าที่เกิดจากแหล่งภูมิศาสตร์นั้นเป็นสินค้าที่มีคุณภาพชื่อเสียงหรือคุณลักษณะเฉพาะของแหล่งภูมิศาสตร์ดังกล่าว

กฎหมายให้ความคุ้มครองทรัพย์สินทางปัญญาเฉพาะที่อยู่ในความรับผิดชอบของกรมทรัพย์สินทางปัญญา 7 ฉบับ คือ

1. พระราชบัญญัติสิทธิบัตร พ.ศ.2522 แก้ไขเพิ่มเติมโดยพระราชบัญญัติสิทธิบัตร (ฉบับที่ 2) พ.ศ.2535 และพระราชบัญญัติสิทธิบัตร (ฉบับที่ 3) พ.ศ.2542

2. พระราชบัญญัติเครื่องหมายการค้า พ.ศ.2534 แก้ไขเพิ่มเติมโดยพระราชบัญญัติเครื่องหมายการค้า (ฉบับที่ 2) พ.ศ.2543

3. พระราชบัญญัติลิขสิทธิ์ พ.ศ.2537 แก้ไขเพิ่มเติมโดยพระราชบัญญัติลิขสิทธิ์ (ฉบับที่ 2) พ.ศ.2558

4. พระราชบัญญัติคุ้มครองแบบผังภูมิรวมวงจรรวม พ.ศ.2543

5. พระราชบัญญัติความลับทางการค้า พ.ศ.2545

6. พระราชบัญญัติคุ้มครองสิ่งบ่งชี้ทางภูมิศาสตร์ พ.ศ.2546

7. พระราชบัญญัติการผลิตผลิตภัณฑ์ซีดี พ.ศ.2548

2.2 ลิขสิทธิ์ (Copyright) หมายถึง สิทธิแต่เพียงผู้เดียวของผู้สร้างสรรค์ที่จะกระทำการใด ๆ เกี่ยวกับงานที่ผู้สร้างสรรค์ได้ทำขึ้นตามประเภทลิขสิทธิ์ที่กฎหมายกำหนด ได้แก่ งานวรรณกรรม นาฏกรรม ศิลปกรรม ดนตรีกรรม โสตทัศนวัสดุ ภาพยนตร์ สิ่งบันทึกเสียง งานแพร่เสียงแพร่ภาพ หรืองานอื่นใดในแผนกวรรณคดี แผนกวิทยาศาสตร์ หรือแผนกศิลปะ ไม่ว่างานดังกล่าวจะแสดงออกโดยวิธีหรือรูปแบบอย่างใด นอกจากนั้นกฎหมายลิขสิทธิ์ยังให้ความคุ้มครองถึงสิทธิของนักแสดงด้วย

การคุ้มครองลิขสิทธิ์ไม่ครอบคลุมถึงความคิดหรือขั้นตอน กรรมวิธีหรือระบบหรือวิธีใช้หรือวิธีทำงาน หรือแนวความคิด หลักการ การค้นพบ หรือทฤษฎีทางวิทยาศาสตร์หรือคณิตศาสตร์

แนวปฏิบัติการคุ้มครองสิทธิงานวิจัย นวัตกรรมและงานสร้างสรรค์

1. มหาวิทยาลัยร่วมกับเจ้าของผลงานร่วมกันจดทะเบียนทรัพย์สินทางปัญญา เพื่อรับการคุ้มครองสิทธิตามที่กฎหมายกำหนด

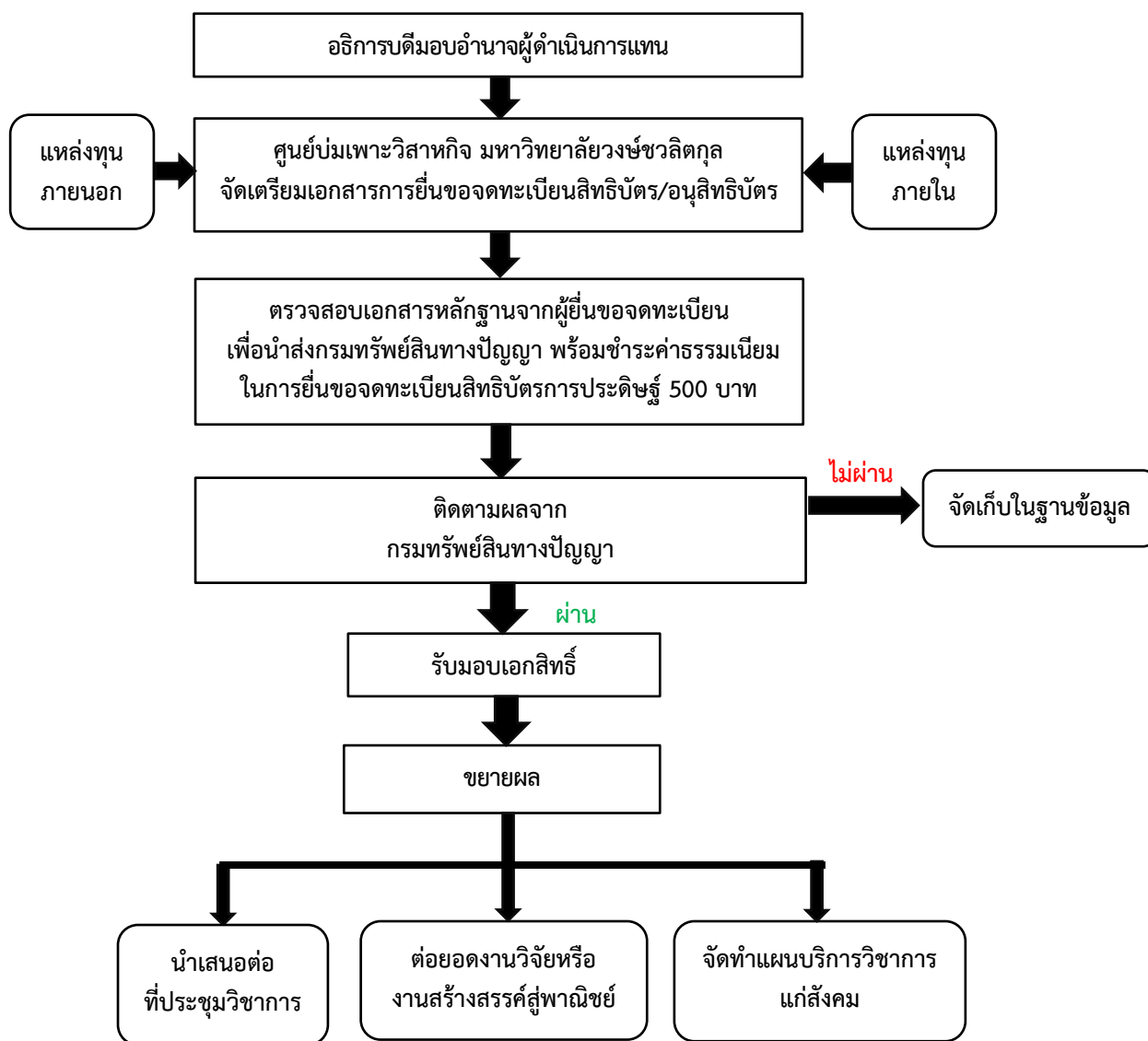
2. สิทธิประโยชน์ที่เกิดขึ้นจะต้องหักเข้ามหาวิทยาลัยตามหลักเกณฑ์ที่เกี่ยวข้องหรือข้อตกลงที่ได้ทำร่วมกันระหว่างมหาวิทยาลัยกับเจ้าของผลงาน

3. แนวปฏิบัติอื่นที่ไม่ได้ระบุไว้ให้อยู่ในดุลพินิจของอธิการบดี การกระทำที่เป็นการละเมิดสิทธิผลงานวิจัย ผลงานวิชาการและงานสร้างสรรค์ ได้แก่

- 1) ทำซ้ำหรือดัดแปลง
- 2) เผยแพร่ต่อสาธารณชน
- 3) ใช้เข้าต้นฉบับหรือสำเนางานดังกล่าว
- 4) เผยแพร่ภาพซ้ำ ทั้งนี้ไม่ว่าทั้งหมดหรือบางส่วน

- 5) จัดให้ประชาชนฟังและหรือชมงานแพร่เสียง แพร่ภาพโดยเรียกเก็บเงินหรือผลประโยชน์อื่นในทางการค้า
- 6) แจกจ่ายในลักษณะที่อาจก่อให้เกิดความเสียหายแก่เจ้าของลิขสิทธิ์
- 7) นำหรือส่งเข้ามาในราชอาณาจักร

ระบบและกลไกเพื่อช่วยในการคุ้มครองสิทธิของงานวิจัยหรืองานสร้างสรรค์



กระบวนการยื่นขอจดทะเบียนสิทธิบัตรการประดิษฐ์

เอกสารประกอบการยื่นขอจดทะเบียนสิทธิบัตรการประดิษฐ์

| ลำดับ | เอกสาร | จำนวน (ฉบับ) |
|-------|--|-----------------------------------|
| 1 | คำขอรับสิทธิบัตรการประดิษฐ์/อนุสิทธิบัตร (แบบสป/สผ/อสป/001-ก) *เอกสารประกอบตามระบุในแบบ สป/สผ/อสป/001-ก/1 | ฉบับจริง 1 ฉบับ / สำเนา 1 ฉบับ |
| 2 | หนังสือสัญญาโอน ระบุชื่อ รายละเอียดการประดิษฐ์ที่โอน ลงลายมือชื่อผู้โอน ผู้รับโอน และพยาน 2 คน (ถ้ามี) | ฉบับจริง 1 ฉบับ / สำเนา 1 ฉบับ |
| 3 | เอกสารอื่นๆ ที่เกี่ยวข้องที่ระบุในข้อ 14 ของแบบสป/สผ/อสป/001-ก (ถ้ามี) ประกอบด้วย - เอกสารแสดงสิทธิในการขอรับสิทธิบัตร/อนุสิทธิบัตร - หนังสือรับรองการแสดงการประดิษฐ์/การออกแบบผลิตภัณฑ์ - หนังสือมอบอำนาจ - เอกสารรายละเอียดเกี่ยวกับจุลชีพ - เอกสารการขอขึ้นวันยื่นคำขอในต่างประเทศ เป็นวันยื่นคำขอในประเทศไทย - เอกสารขอเปลี่ยนแปลงประเภทของสิทธิ - เอกสารอื่นๆ | ฉบับจริง 1 ฉบับ / สำเนา 1 ฉบับ |
| 4 | บัตรประจำตัวประชาชน | สำเนา 1 ฉบับ |
| 5 | บัตรประจำตัวประชาชนผู้รับมอบอำนาจ (ถ้ามี) | สำเนา 1 ฉบับ |
| 6 | บัตรประจำตัวประชาชนผู้รับโอนการประดิษฐ์ (ถ้ามี) | สำเนา 1 ฉบับ |
| 7 | หนังสือรับรองนิติบุคคล โดยมีคำรับรองของผู้มีอำนาจตามกฎหมายไม่เกิน 6 เดือน นับแต่วันที่ออกหนังสือรับรองในกรณีเป็นนิติบุคคล | สำเนา 1 ฉบับ |
| 8 | สำเนาหนังสือแต่งตั้งตัวแทนหรือหนังสือมอบอำนาจ (ถ้ามี) | สำเนา 1 ฉบับ |
| 9 | คำขอให้ตรวจสอบการประดิษฐ์ (แบบสป/อสป/005-ก) *เอกสารประกอบตามระบุในคำขอให้ตรวจสอบการประดิษฐ์ | ฉบับจริง 1 ฉบับ / สำเนา 1 ฉบับ |

*หมายเหตุ: สามารถดาวน์โหลดแบบฟอร์มได้ที่เว็บไซต์ <https://www.ipthailand.go.th/th/patent-007.html>

คำขอรับสิทธิบัตร

ผู้ยื่นคำขอต้องมีรายละเอียดประกอบคำขอ ดังนี้

1. คำขอรับสิทธิบัตรการประดิษฐ์/อนุสิทธิบัตร (แบบ สป/อสป/สผ/001-ก)
2. รายละเอียดการประดิษฐ์ ต้องบรรยายรายละเอียด ที่มีข้อความสมบูรณ์ รัดกุม และชัดเจน

อันจะทำให้ผู้มีความชำนาญในระดับสามัญในศิลปะหรือวิทยาการที่เกี่ยวข้องสามารถทำและปฏิบัติตามการประดิษฐ์นั้นได้ ดังนี้

- 2.1 ชื่อที่แสดงถึงการประดิษฐ์
- 2.2 ระบุสาขาวิทยาการที่เกี่ยวข้องกับการประดิษฐ์
- 2.3 ภูมิหลังของศิลปะหรือวิทยาการที่เกี่ยวข้อง
- 2.4 อธิบายลักษณะและความมุ่งหมายของการประดิษฐ์

- 2.5 เปิดเผยแพร่ประดิษฐ์โดยสมบูรณ์
- 2.6 อธิบายรูปเขียนแต่ละรูปโดยย่อ (ถ้ามี)
- 2.7 วิธีการในการประดิษฐ์ที่ดีที่สุด
3. ข้อถือสิทธิ
4. รูปเขียน (ถ้ามี) กรณียื่นขอสิทธิบัตรการออกแบบผลิตภัณฑ์ สามารถใช้ภาพถ่ายได้
5. บทสรุปการประดิษฐ์
6. รายการอื่นตามที่กำหนดโดยกฎกระทรวงฉบับที่ 21
7. เอกสารประกอบคำขอ ตามที่ระบุในข้อ 14 ของแบบ สป/อสป/สพ/001-ก

*หมายเหตุ: รายการที่ 2-5 ผู้ยื่นคำขอจะต้องจัดเตรียมเอกสารขึ้นเองในกระดาษ A4

หลักเกณฑ์ในการพิจารณาการจดทะเบียนสิทธิบัตรการประดิษฐ์

1. เป็นการประดิษฐ์ขึ้นใหม่
2. เป็นการประดิษฐ์ที่มีขั้นการประดิษฐ์สูงขึ้นและ
3. เป็นการประดิษฐ์ที่สามารถประยุกต์ในทางอุตสาหกรรม
4. การประดิษฐ์ดังต่อไปนี้ไม่ได้รับความคุ้มครองตาม พ.ร.บ.สิทธิบัตรฯ นี้
 - 4.1 จุลชีพและส่วนประกอบส่วนใดส่วนหนึ่งของจุลชีพที่มีอยู่ตามธรรมชาติสัตว์พืชหรือสารสกัดจากสัตว์หรือพืช
 - 4.2 กฎเกณฑ์และทฤษฎีทางวิทยาศาสตร์และคณิตศาสตร์
 - 4.3 ระบบข้อมูลสำหรับการทำงานของเครื่องคอมพิวเตอร์
 - 4.4 วิธีการวินิจฉัยบำบัดหรือรักษาโรคนุญษหรือสัตว์
 - 4.5 การประดิษฐ์ที่ขัดต่อความสงบเรียบร้อยหรือศีลธรรมอันดีอนามยหรือสวัสดิภาพของประชาชน

เงื่อนไขในการยื่นคำขอจดทะเบียนสิทธิบัตรการประดิษฐ์

1. ในการขอรับสิทธิบัตร ให้ผู้ขอยื่นคำขอตามแบบพิมพ์ที่อธิบดีกำหนด
 - 1.1 คำขอรับสิทธิบัตรต้องมีรายละเอียดการประดิษฐ์ข้อถือสิทธิและบทสรุปการประดิษฐ์ยื่นไปพร้อมกับคำขอและในกรณีที่จำเป็น เพื่อให้สามารถเข้าใจการประดิษฐ์ได้ดีขึ้น ให้ผู้ขอรับสิทธิบัตรจัดทำมีรูปเขียนประกอบคำขอรับสิทธิบัตรยื่นไปพร้อมกับคำขอด้วย
 - 1.2 ในกรณีที่การประดิษฐ์ที่ขอรับสิทธิบัตรเป็นการประดิษฐ์ที่เกี่ยวข้องกับจุลชีพใหม่ รายละเอียดการประดิษฐ์ให้หมายถึงหนังสือรับรองการฝากเก็บจุลชีพและ/หรือเอกสารแสดงรายละเอียดเกี่ยวกับลักษณะหรือคุณสมบัติของจุลชีพนั้น ซึ่งออกให้โดยสถาบันรับฝากเก็บจุลชีพที่กรมทรัพย์สินทางปัญญาจะประกาศรายชื่อเป็นคราว ๆ ไป
2. การมอบอำนาจ
 - 2.1 กรณีที่ผู้ขอรับสิทธิบัตรไม่มีถิ่นที่อยู่ในราชอาณาจักรให้มอบอำนาจให้ตัวแทน ซึ่งได้ขึ้นทะเบียนไว้กับอธิบดีเป็นผู้กระทำการแทนในราชอาณาจักร โดยยื่นหนังสือมอบอำนาจต่ออธิบดีตามหลักเกณฑ์ดังต่อไปนี้

2.1.1 ในกรณีที่การมอบอำนาจนั้นได้กระทำในต่างประเทศหนังสือมอบอำนาจนั้นต้องมีคำรับรองลายมือชื่อโดยเจ้าหน้าที่ผู้มีอำนาจของสถานทูตไทยหรือสถานกงสุลไทยหรือหัวหน้าสำนักงานสังกัดกระทรวงพาณิชย์ซึ่งประจำอยู่ ณ ประเทศที่ผู้มอบอำนาจมีถิ่นที่อยู่หรือเจ้าหน้าที่ผู้ได้รับมอบอำนาจให้กระทำการแทนบุคคลดังกล่าวหรือคำรับรองของบุคคลซึ่งกฎหมายของประเทศนั้นให้มีอำนาจรับรองลายมือชื่อหรือ

2.1.2 ในกรณีที่หนังสือมอบอำนาจนั้นได้กระทำในประเทศไทยต้องส่งภาพถ่ายหนังสือเดินทางหรือภาพถ่ายหนังสือรับรองถิ่นที่อยู่ชั่วคราวหรือหลักฐานอื่นที่แสดงให้เห็นว่าในขณะที่มอบอำนาจผู้นั้นได้เข้ามาในประเทศไทยจริงด้วย

2.2 หนังสือมอบอำนาจจะต้องติดอากรแสตมป์ 30 บาท ต่อ ตัวแทน 1 คน ต่อ 1 คำขอ

การดำเนินการตามคำสั่งพนักงานเจ้าหน้าที่

1. ในกรณีพนักงานเจ้าหน้าที่พิจารณาคำขอแล้วถ้าปรากฏ มีสิ่งบกพร่องที่พอจะแก้ไขได้เจ้าหน้าที่จะแจ้งให้ผู้ขอหรือตัวแทนของผู้ขอทราบเพื่อให้ทำการแก้ไขให้ถูกต้อง ทั้งนี้ผู้ยื่นคำขอจะต้องดำเนินการแก้ไขภายใน 90 วัน นับจากวันที่ได้รับหนังสือแจ้ง หากพ้นระยะเวลาจะถือว่าผู้ขอละทิ้งคำขอ ตามมาตรา 27 เว้นแต่กรณีที่มีเหตุจำเป็นอธิบดีกรมทรัพย์สินทางปัญญาอาจขยายกำหนดเวลาดังกล่าวให้ตามเห็นสมควร

2. การยื่นคำขอแก้ไขเพิ่มเติม เมื่อผู้ยื่นคำขอดำเนินการแก้ไขเพิ่มเติมเรียบร้อยแล้ว ผู้ยื่นคำขอต้องมาดำเนินการยื่นขอแก้ไขเพิ่มเติมพร้อมทั้งต้องชำระค่าธรรมเนียมที่กรมทรัพย์สินทางปัญญา หรือสำนักงานพาณิชย์จังหวัด ทั้งนี้ คำขอที่แก้ไขเพิ่มเติม จะเข้าสู่กระบวนการพิจารณา การตรวจสอบเบื้องต้น ตามลำดับเสมือนการยื่นคำขอใหม่

3. ในกรณียื่นคำขอทางอินเทอร์เน็ตผ่านเว็บไซต์กรมทรัพย์สินทางปัญญาพนักงานเจ้าหน้าที่ผู้ตรวจสอบ จะดำเนินการพิจารณาวินิจฉัยความถูกต้องครบถ้วนของข้อมูลและรายละเอียดในคำขอรับสิทธิบัตรหรืออนุสิทธิบัตรคำร้องหรือคำขออื่น ๆ จากข้อมูลและรายละเอียดที่ปรากฏในระบบ e-patent filing เป็นสำคัญ โดยผู้ยื่นคำขอต้องนำเอกสารคำขอฯ มายังกรมทรัพย์สินทางปัญญาภายใน 15 วันนับแต่วันที่รับเลขที่คำขอและวันยื่นคำขอรับสิทธิบัตรหรืออนุสิทธิบัตร ซึ่งการตรวจสอบคำขอที่ยื่นผ่านทางอินเทอร์เน็ต จะดำเนินการตามประกาศกรมทรัพย์สินทางปัญญา เรื่อง หลักเกณฑ์วิธีการและเงื่อนไขสำหรับการยื่นคำขอรับสิทธิบัตรหรืออนุสิทธิบัตรคำร้องหรือคำขออื่น ๆ ผ่านอินเทอร์เน็ต

หมายเหตุ :

1. ขั้นตอนการดำเนินงานตามคู่มือสำหรับประชาชนจะเริ่มนับระยะเวลาตั้งแต่เจ้าหน้าที่ตรวจสอบเอกสารว่ามีความถูกต้องครบถ้วนตามที่ระบุไว้ในคู่มือบริการประชาชนเรียบร้อยแล้ว

2. กรณีที่คำขอหรือเอกสารหลักฐานไม่ถูกต้องครบถ้วนเจ้าหน้าที่จะจัดทำบันทึกความบกพร่องของรายการเอกสาร หรือเอกสารหลักฐานที่ต้องยื่นเพิ่มเติม (บันทึกข้อตกลงการรับคำขอ) โดยผู้ยื่นคำขอจะต้องดำเนินการแก้ไขและ/หรือยื่นเอกสารเพิ่มเติมภายในกำหนดระยะเวลา 90 วัน นับแต่วันยื่นคำขอและในกรณีที่ผู้ยื่นคำขอไม่ดำเนินการส่งเอกสารเพิ่มเติมให้ครบถ้วนภายในกำหนดระยะเวลาดังกล่าวให้ถือว่าผู้ยื่นคำขอละทิ้งคำขอโดยเจ้าหน้าที่จะดำเนินการคืนคำขอให้แก่ผู้ยื่นคำขอพร้อมทั้งแจ้งเหตุแห่งการคืนคำขอและสิทธิในการอุทธรณ์ให้ทราบด้วย

3. เมื่อผู้ยื่นคำขอได้ชำระเงินค่าธรรมเนียมใด ๆ ให้แก่กรมทรัพย์สินทางปัญญาไปแล้วจะขอคืนค่าธรรมเนียมดังกล่าวไม่ได้ไม่ว่าในกรณีใดๆเว้นแต่

3.1 มีกฎหมายบัญญัติไว้ให้คืนค่าธรรมเนียมหรือ

3.2 ชำระค่าธรรมเนียมซ้ำซ้อนหรือชำระเกิน ซึ่งการชำระดังกล่าวเกิดเนื่องจากความผิดพลาดของเจ้าหน้าที่รัฐโดยมิใช่ความผิดของผู้ชำระซึ่งกรมทรัพย์สินทางปัญญาจะได้พิจารณาเป็นกรณีๆไป

4. ในกรณีที่ผู้ยื่นคำขอต้องนำเอกสารหรือหลักฐานหลายรายการมายื่นเพิ่มเติมให้ครบถ้วนให้ผู้ยื่นคำขอนำเอกสารหรือหลักฐานมายื่นพร้อมกันทั้งหมดในคราวเดียวกัน

5. ในกรณีที่จะต้องส่งสำเนาเอกสารหลักฐานให้ผู้ยื่นคำขอรับรองความถูกต้องของสำเนาเอกสารหลักฐานนั้นด้วย

6. ในกรณีที่จะต้องส่งเอกสารเป็นภาษาต่างประเทศให้ผู้ยื่นคำขอส่งเอกสารนั้นพร้อมด้วยคำแปลเป็นภาษาไทยโดยมีคำรับรองของผู้แปลว่าเป็นคำแปลที่ถูกต้อง

7. ในกรณีที่ผู้ยื่นคำขอหรือตัวแทนผู้รับมอบอำนาจไม่ได้เป็นผู้ยื่นคำขอด้วยตนเอง โดยมอบหมายให้บุคคลอื่นเป็นผู้ยื่นคำขอแทนควรมีหนังสือมอบอำนาจช่วงหรือหนังสือมอบอำนาจเฉพาะการให้บุคคลนั้นมียื่นคำขอและลงนามในบันทึกข้อตกลงการรับคำขอแทนผู้ยื่นคำขอหรือตัวแทนได้ เพราะหากคำขอไม่ถูกต้องหรือเอกสารหลักฐานไม่ครบถ้วนและบุคคลผู้ยื่นคำขอไม่มีอำนาจลงนามในบันทึกดังกล่าว เจ้าหน้าที่ไม่อาจรับคำขอของท่านไว้ได้

8. ทั้งนี้ ไม่นับระยะเวลาที่ผู้ขอต้องดำเนินการตามคำสั่งของพนักงานเจ้าหน้าที่ หรือระยะเวลาที่ผู้ขอแก้ไขคำขอ หรือการขอให้ระงับการดำเนินการทางทะเบียนไว้ชั่วคราว หรือระยะเวลาที่ผู้ขอต้องยื่นรายงานผลการตรวจสอบจากต่างประเทศ และไม่นับระยะเวลาที่ผู้ขอต้องยื่นคำขอ ให้พนักงานเจ้าหน้าที่ตรวจสอบการประดิษฐ์ภายใน 5 ปี นับแต่วันประกาศโฆษณา

9. การคัดค้าน/โต้แย้ง กรณีที่มีผู้ยื่นคำคัดค้านเพราะเห็นว่าตนมีสิทธิรับสิทธิบัตรดีกว่าผู้ขอรับสิทธิบัตรหรือเห็นว่าคำขอรับสิทธิบัตรไม่ชอบด้วยกฎหมาย กรณีนี้ ระยะเวลาดำเนินการจะเพิ่มอีก 420 วัน

10. ผู้ขอรับสิทธิบัตรมีสิทธิขอเปลี่ยนแปลงประเภทของสิทธิที่จะขอรับสิทธิบัตรเป็นอนุสิทธิบัตรได้ก่อนการจดทะเบียนการประดิษฐ์ หรือก่อนการประกาศโฆษณาคำขอรับสิทธิบัตรตามมาตรา 28 แล้วแต่กรณี ทั้งนี้ จะถือว่าวันที่ขอเปลี่ยนแปลงประเภทของสิทธิเป็นวันแรก

กระบวนการยื่นขอจดทะเบียนอนุสิทธิบัตร

เอกสารประกอบการยื่นขอจดทะเบียนอนุสิทธิบัตร

| ลำดับ | เอกสาร | จำนวน (ฉบับ) |
|-------|---|-----------------------------------|
| 1 | คำขอรับสิทธิบัตรการประดิษฐ์/อนุสิทธิบัตร (แบบสป/สผ/อสป/001-ก) *เอกสารประกอบตามระบุในแบบ สป/สผ/อสป/001-ก/1 | ฉบับจริง 1 ฉบับ / สำเนา 1 ฉบับ |
| 2 | เอกสารอื่นๆ ที่เกี่ยวข้องที่ระบุในข้อ 14 ของแบบสป/สผ/อสป/001-ก (ถ้ามี) ประกอบด้วย - เอกสารแสดงสิทธิในการขอรับสิทธิบัตร/อนุสิทธิบัตร - หนังสือรับรองการแสดงการประดิษฐ์/การออกแบบผลิตภัณฑ์ - หนังสือมอบอำนาจ - เอกสารรายละเอียดเกี่ยวกับจุลชีพ - เอกสารการขอรับวันยื่นคำขอในต่างประเทศ เป็นวันยื่นคำขอในประเทศไทย - เอกสารขอเปลี่ยนแปลงประเภทของสิทธิ - เอกสารอื่นๆ | ฉบับจริง 1 ฉบับ / สำเนา 1 ฉบับ |
| 3 | บัตรประจำตัวประชาชน | สำเนา 1 ฉบับ |
| 4 | บัตรประจำตัวประชาชนผู้รับมอบอำนาจ (ถ้ามี) | สำเนา 1 ฉบับ |
| 5 | สำเนาบัตรประจำตัวแทน (ถ้ามี) ตัวแทนซึ่งขึ้นทะเบียนเป็นตัวแทนไว้กับกรมทรัพย์สินทางปัญญา | สำเนา 1 ฉบับ |
| 6 | คำขอให้ตรวจสอบการประดิษฐ์ (แบบสป/อสป/005-ก) *เอกสารประกอบตามระบุในคำขอให้ตรวจสอบการประดิษฐ์ | ฉบับจริง 1 ฉบับ / สำเนา 1 ฉบับ |

*หมายเหตุ: สามารถดาวน์โหลดแบบฟอร์มได้ที่เว็บไซต์ <https://www.ipthailand.go.th/th/patent-007.html>

คำขอรับอนุสิทธิบัตร

ผู้ยื่นคำขอต้องมีรายละเอียดประกอบคำขอ ดังนี้

1. ชื่อที่แสดงถึงการประดิษฐ์
2. ลักษณะและความมุ่งหมายของการประดิษฐ์
3. รายละเอียดการประดิษฐ์ มีข้อความสมบูรณ์รัดกุมและชัดเจนอันจะทำให้ผู้มีความชำนาญในระดับสามัญในศิลปะหรือวิทยาการที่เกี่ยวข้องสามารถทำและปฏิบัติตามการประดิษฐ์นั้นได้ ระบุวิธีการในการประดิษฐ์ที่ดีที่สุดที่ผู้ประดิษฐ์จะพึงทราบได้
4. ข้อถ้อยสิทธิโดยชัดแจ้ง
5. รายการอื่นตามที่กำหนดโดยกฎกระทรวง

หลักเกณฑ์ในการพิจารณาการจดทะเบียนอนุสิทธิบัตร

1. เป็นการประดิษฐ์ขึ้นใหม่
2. เป็นการประดิษฐ์ที่สามารถประยุกต์ใช้ในทางอุตสาหกรรม
3. การประดิษฐ์ดังต่อไปนี้ไม่ได้รับความคุ้มครอง

- 3.1 จุลชีพและส่วนประกอบส่วนใดส่วนหนึ่งของจุลชีพที่มีอยู่ตามธรรมชาติสัตว์พืชหรือสารสกัดจากสัตว์หรือพืช
- 3.2 กฎเกณฑ์และทฤษฎีทางวิทยาศาสตร์และคณิตศาสตร์
- 3.3 ระบบข้อมูลสำหรับการทำงานของเครื่องคอมพิวเตอร์
- 3.4 วิธีการวินิจฉัยบำบัดหรือรักษาโรคมนุษย์หรือสัตว์
- 3.5 การประดิษฐ์ที่ขัดต่อความสงบเรียบร้อยหรือศีลธรรมอันดีอนามัยหรือสวัสดิภาพของประชาชน

เงื่อนไขในการยื่นคำขอจดทะเบียนอนุสิทธิบัตร

1. ในการขอรับอนุสิทธิบัตรให้ผู้ขอยื่นคำขอตามแบบพิมพ์ที่อธิบดีกำหนด คำขอรับสิทธิบัตรต้องมีรายละเอียดการประดิษฐ์ ข้อถ้อยสิทธิ และบทสรุปการประดิษฐ์ยื่นไปพร้อมกับคำขอและในกรณีที่เป็น เพื่อให้สามารถเข้าใจการประดิษฐ์ได้ดีขึ้น อาจจะมีรูปเขียนประกอบคำขอรับสิทธิบัตรยื่นไปพร้อมกับคำขอด้วย ในกรณีที่มีการประดิษฐ์ที่ขอรับสิทธิบัตรเป็นการประดิษฐ์ที่เกี่ยวข้องกับจุลชีพใหม่ รายละเอียดการประดิษฐ์ให้หมายถึงหนังสือรับรองการฝากเก็บจุลชีพและหรือเอกสารแสดงรายละเอียดเกี่ยวกับลักษณะหรือคุณสมบัติของจุลชีพนั้น ซึ่งออกให้โดยสถาบันที่รับฝากเก็บจุลชีพที่กรมทรัพย์สินทางปัญญาจะประกาศเป็นคราว ๆ ไป

2. การมอบอำนาจ

2.1 กรณีที่ผู้ขอรับสิทธิบัตรไม่มีถิ่นที่อยู่ในราชอาณาจักร ให้มอบอำนาจให้ตัวแทนซึ่งได้ขึ้นทะเบียนไว้กับอธิบดีเป็นผู้กระทำการแทนในราชอาณาจักร โดยยื่นหนังสือมอบอำนาจต่ออธิบดีตามหลักเกณฑ์ดังต่อไปนี้

2.1.1 ในกรณีที่การมอบอำนาจนั้นได้กระทำในต่างประเทศ หนังสือมอบอำนาจนั้นต้องมีคำรับรองลายมือชื่อโดยเจ้าหน้าที่ผู้มีอำนาจของสถานทูตไทย หรือสถานกงสุลไทย หรือหัวหน้าสำนักงานสังกัดกระทรวงพาณิชย์ซึ่งประจำอยู่ ณ ประเทศที่ผู้มอบอำนาจมีถิ่นที่อยู่ หรือเจ้าหน้าที่ผู้ได้รับมอบอำนาจให้กระทำการแทนบุคคลดังกล่าว หรือคำรับรองของบุคคล ซึ่งกฎหมายของประเทศนั้นให้มีอำนาจรับรองลายมือชื่อหรือ

2.1.2 ในกรณีที่หนังสือมอบอำนาจนั้นได้กระทำในประเทศไทย ต้องส่งภาพถ่ายหนังสือเดินทางหรือภาพถ่ายหนังสือรับรองถิ่นที่อยู่ชั่วคราว หรือหลักฐานอื่นที่แสดงให้เห็นว่าในขณะที่มอบอำนาจผู้นั้นได้เข้ามาในประเทศไทยจริงด้วย

2.2 หนังสือมอบอำนาจจะต้องติดอากรแสตมป์ 30 บาท ต่อ ตัวแทน 1 คน ต่อ 1 คำขอ

การดำเนินการตามคำสั่งพนักงานเจ้าหน้าที่

1. ในกรณีพนักงานเจ้าหน้าที่พิจารณาคำขอแล้ว ถ้าปรากฏมีสิ่งบกพร่องที่พอจะแก้ไขได้เจ้าหน้าที่จะแจ้งให้ผู้ขอหรือตัวแทนของผู้ขอทราบเพื่อให้ทำการแก้ไขให้ถูกต้อง ทั้งนี้ผู้ยื่นคำขอจะต้องดำเนินการแก้ไขภายใน 90 วัน นับจากวันที่ได้รับหนังสือแจ้ง หากพ้นระยะเวลาจะถือว่าผู้ขอละทิ้งคำขอ ตามมาตรา 27 เว้นแต่กรณีที่มีเหตุจำเป็นอธิบดีกรมทรัพย์สินทางปัญญาอาจขยายกำหนดเวลาดังกล่าวให้ตามเห็นสมควร

2. การยื่นคำขอแก้ไขเพิ่มเติม เมื่อผู้ยื่นคำขอดำเนินการแก้ไขเพิ่มเติมเรียบร้อยแล้ว ผู้ยื่นคำขอต้องมาดำเนินการยื่นขอแก้ไขเพิ่มเติมพร้อมทั้งต้องชำระค่าธรรมเนียมที่กรมทรัพย์สินทางปัญญา หรือสำนักงานพาณิชย์จังหวัด ทั้งนี้ คำขอที่แก้ไขเพิ่มเติมจะเข้าสู่กระบวนการพิจารณา การตรวจสอบเบื้องต้น ตามลำดับเสมือนการยื่นคำขอใหม่

3. ในกรณียื่นคำขอทางอินเทอร์เน็ตผ่านเว็บไซต์กรมทรัพย์สินทางปัญญา พนักงานเจ้าหน้าที่ผู้ตรวจสอบจะดำเนินการพิจารณาวินิจฉัยความถูกต้องครบถ้วนของข้อมูลและรายละเอียดในคำขอรับสิทธิบัตรหรืออนุสิทธิบัตรคำร้อง หรือคำขออื่น ๆ จากข้อมูลและรายละเอียดที่ปรากฏในระบบ e-patent filing เป็นสำคัญ โดยผู้ยื่นคำขอต้องนำเอกสารคำขอฯ มายังกรมทรัพย์สินทางปัญญาภายใน 15 วันนับแต่วันที่ได้รับเลขที่คำขอและวันยื่นคำขอรับสิทธิบัตร หรืออนุสิทธิบัตรซึ่งการตรวจสอบคำขอที่ยื่นผ่านทางอินเทอร์เน็ต จะดำเนินการตามประกาศกรมทรัพย์สินทางปัญญา เรื่องหลักเกณฑ์วิธีการและเงื่อนไขสำหรับการยื่นคำขอรับสิทธิบัตรหรืออนุสิทธิบัตรคำร้องหรือคำขออื่น ๆ ผ่านอินเทอร์เน็ต

4. ในกรณีคำขอถูกต้องหรือได้แก้ไขถูกต้องแล้ว เจ้าหน้าที่จะแจ้งให้ผู้ขอมาดำเนินการชำระค่าธรรมเนียมการรับจดทะเบียนและออกอนุสิทธิบัตรและประกาศโฆษณาภายใน 60 วันนับจากวันที่ได้รับแจ้ง 2 ครั้ง หากครั้งที่สองไม่มาตามแจ้งจะถือว่าผู้ขอละทิ้งคำขอ ในการประกาศโฆษณาจะประกาศในหนังสือประกาศโฆษณาอนุสิทธิบัตร

5. เมื่อประกาศโฆษณาแล้วบุคคลอื่นที่มีส่วนได้เสียสามารถที่จะขอให้ตรวจสอบอนุสิทธิบัตรว่าเป็นไปตามเงื่อนไขที่กฎหมายกำหนดไว้หรือไม่ภายใน 1 ปีนับจากวันที่ประกาศโฆษณา หลังจากครบ 1 ปีผู้ตรวจสอบจะทำการพิจารณา หากปรากฏว่าอนุสิทธิบัตรนั้นไม่เป็นไปตามกฎหมายก็จะถูกเพิกถอนต่อไป

6. ในกรณียกคำขอ ประชาชนสามารถอุทธรณ์คำสั่งพนักงานเจ้าหน้าที่ได้ตามกฎหมายต่อไป

หมายเหตุ :

1. ขั้นตอนการดำเนินงานตามคู่มือสำหรับประชาชนจะเริ่มนับระยะเวลาตั้งแต่เจ้าหน้าที่ตรวจสอบเอกสารว่ามีความถูกต้องครบถ้วนตามที่ระบุไว้ในคู่มือบริการประชาชนเรียบร้อยแล้ว
2. กรณีที่คำขอหรือเอกสารหลักฐานไม่ถูกต้องครบถ้วน เจ้าหน้าที่จะจัดทำบันทึกความบกพร่องของรายการเอกสารหรือเอกสารหลักฐานที่ต้องยื่นเพิ่มเติม (บันทึกข้อตกลงการรับคำขอ) โดยผู้ยื่นคำขอจะต้องดำเนินการแก้ไขและ/หรือยื่นเอกสารเพิ่มเติมภายในกำหนดระยะเวลา 90 วัน นับแต่วันยื่นคำขอและในกรณีที่ผู้ยื่นคำขอไม่ดำเนินการส่งเอกสารเพิ่มเติมให้ครบถ้วนภายในกำหนดระยะเวลาดังกล่าว ให้ถือว่าผู้ยื่นคำขอละทิ้งคำขอ โดยเจ้าหน้าที่จะดำเนินการคืนคำขอให้แก่ผู้ยื่นคำขอพร้อมทั้งแจ้งเหตุแห่งการคืนคำขอและสิทธิในการอุทธรณ์ให้ทราบด้วย
3. เมื่อผู้ยื่นคำขอได้ชำระเงินค่าธรรมเนียมใด ๆ ให้แก่กรมทรัพย์สินทางปัญญาไปแล้วจะขอคืนค่าธรรมเนียมดังกล่าวไม่ได้ไม่ว่าในกรณีใด ๆ เว้นแต่
 - 3.1 มีกฎหมายบัญญัติไว้ให้คืนค่าธรรมเนียมหรือ
 - 3.2 ชำระค่าธรรมเนียมช้าซ้อนหรือชำระเกินซึ่งการชำระดังกล่าว เกิดเนื่องจากความผิดพลาดของเจ้าหน้าที่รัฐโดยมิใช่ความผิดของผู้ชำระ ซึ่งกรมทรัพย์สินทางปัญญาจะได้พิจารณาเป็นกรณี ๆ ไป
4. ในกรณีที่ผู้ยื่นคำขอต้องนำเอกสารหรือหลักฐานหลายรายการมายื่นเพิ่มเติมให้ครบถ้วน ให้ผู้ยื่นคำขอนำเอกสารหรือหลักฐานมายื่นพร้อมกันทั้งหมดในคราวเดียวกัน

5. ในกรณีที่จะต้องส่งสำเนาเอกสารหลักฐานให้ผู้ยื่นคำขอรับรองความถูกต้องของสำเนาเอกสารหลักฐานนั้นด้วย

6. ในกรณีที่จะต้องส่งเอกสารเป็นภาษาต่างประเทศให้ผู้ยื่นคำขอส่งเอกสารนั้นพร้อมด้วยคำแปลเป็นภาษาไทยโดยมีคำรับรองของผู้แปลว่าเป็นคำแปลที่ถูกต้อง

7. ในกรณีที่ผู้ยื่นคำขอหรือตัวแทนผู้รับมอบอำนาจไม่ได้เป็นผู้ยื่นคำขอด้วยตนเองโดยมอบหมายให้บุคคลอื่นเป็นผู้ยื่นคำขอแทน ควรมีหนังสือมอบอำนาจช่วงหรือหนังสือมอบอำนาจเฉพาะการให้บุคคลนั้นมีอำนาจยื่นคำขอและลงนามในบันทึกข้อตกลงการรับคำขอแทนผู้ยื่นคำขอหรือตัวแทนได้ เพราะหากคำขอไม่ถูกต้องหรือเอกสารหลักฐานไม่ครบถ้วนและบุคคลผู้ยื่นคำขอไม่มีอำนาจลงนามในบันทึกดังกล่าว เจ้าหน้าที่ไม่อาจรับคำขอของท่านไว้ได้

8. ทั้งนี้ ไม่นับระยะเวลาที่ผู้ขอต้องดำเนินการตามคำสั่งของพนักงานเจ้าหน้าที่ หรือระยะเวลาที่ผู้ขอแก้ไขคำขอ หรือการขอให้ระงับการดำเนินการทางทะเบียนไว้ชั่วคราว

9. ผู้ขอรับอนุสิทธิบัตรมีสิทธิขอเปลี่ยนแปลงประเภทของสิทธิที่จะขอรับจากอนุสิทธิบัตรเป็นสิทธิบัตรได้ ก่อนการออกอนุสิทธิบัตรหรือก่อนการประกาศโฆษณาแล้วแต่กรณี ทั้งนี้ จะถือว่าวันที่ขอเปลี่ยนแปลงประเภทของสิทธิเป็นวันแรก

ค่าธรรมเนียมในการยื่นขอจดทะเบียนงานทรัพย์สินทางปัญญา
กับกรมทรัพย์สินทางปัญญา

ค่าธรรมเนียมการจดทะเบียน

| ลำดับ | ค่าธรรมเนียมการจดทะเบียน | ค่าธรรมเนียม |
|-------|---|--------------|
| 1 | ยื่นคำขอรับสิทธิบัตรการประดิษฐ์ | 500 |
| 2 | ยื่นคำขอรับสิทธิบัตรการออกแบบผลิตภัณฑ์ | 250 |
| 3 | ยื่นคำขอรับอนุสิทธิบัตรการประดิษฐ์ | 250 |
| 4 | คำขอแก้ไขเพิ่มเติม | 50 |
| 5 | การประกาศโฆษณาคำขอรับสิทธิบัตร | 250 |
| 6 | รับจดทะเบียนและประกาศโฆษณาอนุสิทธิบัตร | 500 |
| 7 | คำขอให้ตรวจสอบการประดิษฐ์ (กรณีการประดิษฐ์) | 250 |
| 8 | รับจดทะเบียนและออกสิทธิบัตร | 500 |
| 9 | คำคัดค้าน | 250 |
| 10 | คำอุทธรณ์ | 500 |
| 11 | คำขอเปลี่ยนแปลงประเภทของสิทธิ | 100 |

การประดิษฐ์

| ลำดับ | การประดิษฐ์ | ค่าธรรมเนียม |
|-------|---|--------------|
| 1 | ปีที่ 5 | 1,000 |
| 2 | ปีที่ 6 | 1,200 |
| 3 | ปีที่ 7 | 1,600 |
| 4 | ปีที่ 8 | 2,200 |
| 5 | ปีที่ 9 | 3,000 |
| 6 | ปีที่ 10 | 4,000 |
| 7 | ปีที่ 11 | 5,200 |
| 8 | ปีที่ 12 | 6,600 |
| 9 | ปีที่ 13 | 8,200 |
| 10 | ปีที่ 14 | 10,000 |
| 11 | ปีที่ 15 | 12,000 |
| 12 | ปีที่ 16 | 14,200 |
| 13 | ปีที่ 17 | 16,600 |
| 14 | ปีที่ 18 | 19,200 |
| 15 | ปีที่ 19 | 22,000 |
| 16 | ปีที่ 20 | 25,000 |
| 17 | หรือชำระทั้งหมดในการชำระค่าธรรมเนียมรายปีครั้งแรก | 140,000 |

อนุสิทธิบัตร

| ลำดับ | อนุสิทธิบัตร | ค่าธรรมเนียม |
|-------|---|--------------|
| 1 | ปีที่ 5 | 750 |
| 2 | ปีที่ 6 | 1,500 |
| 3 | หรือชำระทั้งหมดในการชำระค่าธรรมเนียมรายปีครั้งแรก | 2,000 |

ค่าธรรมเนียมการต่ออายุอนุสิทธิบัตร

| ลำดับ | ค่าธรรมเนียมการต่ออายุอนุสิทธิบัตร | ค่าธรรมเนียม |
|-------|------------------------------------|--------------|
| 1 | ครั้งที่ 1 | 6,000 |
| 2 | ครั้งที่ 2 | 9,000 |

หน่วยงานบริหารจัดการงานทรัพย์สินทางปัญญา (ศูนย์บ่มเพาะวิสาหกิจ มหาวิทยาลัยวงษ์ชวลิตกุล)

มหาวิทยาลัยวงษ์ชวลิตกุลมอบหมายให้ศูนย์บ่มเพาะวิสาหกิจ มหาวิทยาลัยวงษ์ชวลิตกุล บริหารจัดการงานทรัพย์สินทางปัญญา และทำหน้าที่เป็นตัวแทนของผู้ขอในการดำเนินงานยื่นคำขอจดทะเบียนสิทธิบัตร การประดิษฐ์/อนุสิทธิบัตรต่อกรมทรัพย์สินทางปัญญา โดยอาศัยอำนาจตามระเบียบมหาวิทยาลัยวงษ์ชวลิตกุล ว่าด้วยสิทธิบัตรและอนุสิทธิบัตรของมหาวิทยาลัยวงษ์ชวลิตกุล พุทธศักราช 2554

ข้อมูลติดต่อศูนย์บ่มเพาะวิสาหกิจ มหาวิทยาลัยวงษ์ชวลิตกุล

ศูนย์บ่มเพาะวิสาหกิจ มหาวิทยาลัยวงษ์ชวลิตกุล อาคารศิลปวัฒนธรรม ชั้นที่ 2
84 หมู่ 4 ถนนมิตรภาพ-หนองคาย ตำบลบ้านเกาะ อำเภอเมืองนครราชสีมา จังหวัดนครราชสีมา 30000
โทร. 044-009711 ต่อ 132 Email: phakkamon_phi@vu.ac.th

ขั้นตอนการยื่นคำขอจดทะเบียนสิทธิบัตรการประดิษฐ์ของผู้จดทะเบียน

ขั้นตอนที่ 1 ผู้ขอแจ้งความประสงค์การยื่นขอจดทะเบียนสิทธิบัตรการประดิษฐ์ ต่อศูนย์บ่มเพาะวิสาหกิจ มหาวิทยาลัยวงษ์ชวลิตกุล (ซึ่งทำหน้าที่เป็นตัวแทนของผู้ขอในการดำเนินงานยื่นคำขอจดทะเบียน)

ขั้นตอนที่ 2 เจ้าหน้าที่ศูนย์บ่มเพาะวิสาหกิจ มหาวิทยาลัยวงษ์ชวลิตกุล ให้คำปรึกษาในการจัดเตรียมเอกสารและขั้นตอนในการยื่นขอจดทะเบียนสิทธิบัตรการประดิษฐ์ (ตามรายละเอียดหน้าที่ 6-8)

ขั้นตอนที่ 3 ผู้ขอจัดเตรียม ตรวจสอบ และลงนามเอกสารประกอบการยื่นขอจดทะเบียนสิทธิบัตรการประดิษฐ์ โดยส่งเอกสารมาที่ศูนย์บ่มเพาะวิสาหกิจ มหาวิทยาลัยวงษ์ชวลิตกุล พร้อมทั้งแนบค่าธรรมเนียมทั้งหมดเพื่อให้ศูนย์บ่มเพาะวิสาหกิจ มหาวิทยาลัยวงษ์ชวลิตกุล เป็นผู้ดำเนินการแทนผู้ขอ

ขั้นตอนที่ 4 เจ้าหน้าที่ศูนย์บ่มเพาะวิสาหกิจ มหาวิทยาลัยวงษ์ชวลิตกุล ดำเนินการตรวจสอบเอกสารประกอบการยื่นขอจดทะเบียนสิทธิบัตรการประดิษฐ์ของผู้ขอ หากมีข้อแก้ไข (*ไม่ผ่าน*) จะส่งกลับให้ผู้ขอจัดเตรียม ตรวจสอบ และลงนามเอกสารอีกครั้ง แต่หากไม่มีข้อแก้ไข (*ผ่าน*) จะเสนอให้อธิการบดี/รองอธิการบดีฝ่ายบริหารตรวจสอบและลงนามต่อไป

ขั้นตอนที่ 5 เจ้าหน้าที่ศูนย์บ่มเพาะวิสาหกิจ มหาวิทยาลัยวงษ์ชวลิตกุล ส่งเอกสารประกอบการยื่นขอจดทะเบียนสิทธิบัตรการประดิษฐ์ของผู้ขอที่ดำเนินการตรวจสอบเรียบร้อยแล้ว เพื่อเสนอให้อธิการบดี/รองอธิการบดีฝ่ายบริหารลงนาม

ขั้นตอนที่ 6 เจ้าหน้าที่ศูนย์บ่มเพาะวิสาหกิจ มหาวิทยาลัยวงษ์ชวลิตกุล ส่งเอกสารประกอบการยื่นขอจดทะเบียนสิทธิบัตรการประดิษฐ์ของผู้ขอไปยังกรมทรัพย์สินทางปัญญา หรือสำนักงานพาณิชย์จังหวัด ทุกจังหวัด หรือผ่านทางอินเทอร์เน็ต เว็บไซต์ WWW.IPTHAILAND.GO.TH พร้อมทั้งชำระค่าธรรมเนียมในการยื่นขอจดทะเบียนสิทธิบัตรการประดิษฐ์เป็นเงินจำนวน 500 บาท

ขั้นตอนที่ 7 เจ้าหน้าที่กรมทรัพย์สินทางปัญญาดำเนินการตรวจสอบเอกสารประกอบการยื่นขอจดทะเบียนสิทธิบัตรการประดิษฐ์เบื้องต้น โดยทำการสืบค้นเอกสารว่า เคยมีสิ่งประดิษฐ์เดียวกันหรือคล้ายกันหรือไม่ รวมทั้งตรวจค้นเอกสารจากต่างประเทศด้วย หากไม่ถูกต้องจะ (*ยกคำขอ*) เพื่อให้ตัวแทนผู้ขอหรือผู้ขออุทธรณ์ต่อคณะกรรมการสิทธิบัตรและอุทธรณ์ต่อศาล หรือหากมีข้อแก้ไข (*ไม่ผ่าน*) เจ้าหน้าที่จะแจ้งให้ตัวแทนของผู้ขอหรือผู้ขอทราบ เพื่อให้ทำการแก้ไขให้ถูกต้อง ซึ่งผู้ขอต้องดำเนินการแก้ไขภายใน 90 วัน นับจากวันที่ได้รับแจ้ง หากดำเนินการไม่ทันก็สามารถขอผ่อนผันได้ หากพ้นระยะเวลาจะถือว่าผู้ขอละทิ้งคำขอ

*สำหรับการแก้ไขเพิ่มเติม ผู้ขอจะต้องใช้ **แบบ สป/สผ/อสป/003-ก** (ดาวน์โหลดที่ <https://www.ipthailand.go.th/th/patent-007.html>) พร้อมชำระค่าธรรมเนียมในการแก้ไขเป็นเงินจำนวน 50 บาท ทั้งนี้ คำขอที่แก้ไขเพิ่มเติมจะเข้าสู่กระบวนการพิจารณา การตรวจสอบเบื้องต้นตามลำดับเสมือนการยื่นคำขอใหม่

**ในกรณีคำขอถูกต้อง (*ผ่าน*) หรือได้แก้ไขถูกต้องเรียบร้อยแล้ว เจ้าหน้าที่จะแจ้งให้ตัวแทนของผู้ขอหรือผู้ขอมาดำเนินการชำระค่าธรรมเนียมในการประกาศโฆษณาสิทธิบัตรการประดิษฐ์ต่อไป

ขั้นตอนที่ 8 เจ้าหน้าที่กรมทรัพย์สินทางปัญญาแจ้งให้ตัวแทนของผู้ขอหรือผู้ขอมาดำเนินการชำระค่าธรรมเนียมการประกาศโฆษณาสิทธิบัตรการประดิษฐ์เป็นเงินจำนวน 250 บาท โดยเจ้าหน้าที่จะแจ้ง 2 ครั้ง ครั้งละ 60 วัน นับจากวันที่ได้รับแจ้ง หากพ้นระยะเวลาจะถือว่าผู้ขอละทิ้งคำขอ และให้จัดส่งคำขอรับสิทธิบัตรการประดิษฐ์ชุดล่าสุดอีกหนึ่งชุด พร้อมทั้งส่งคำแปลข้อถ้อยสิทธิ บทสรุปการประดิษฐ์เป็นภาษาอังกฤษ

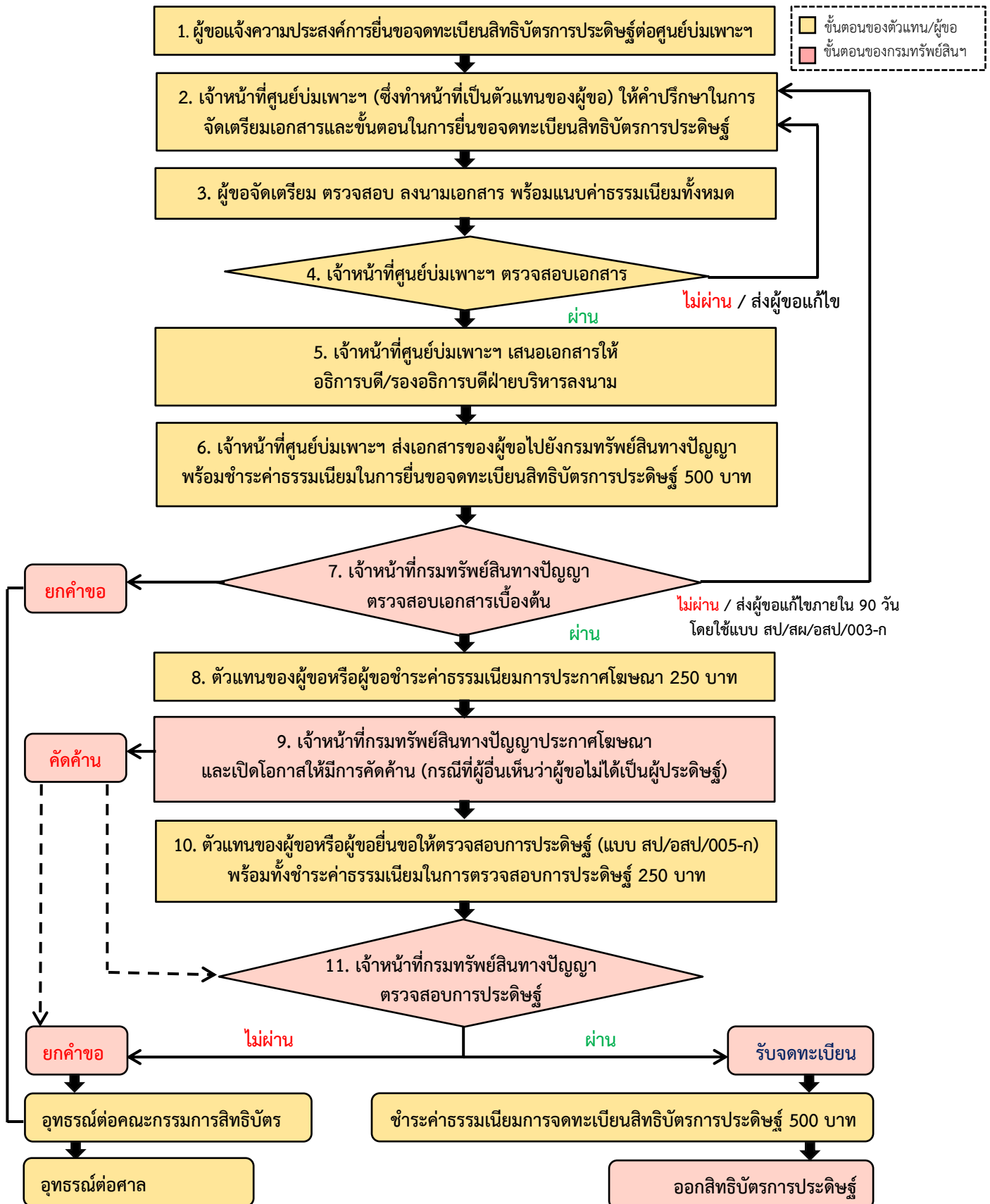
ขั้นตอนที่ 9 เจ้าหน้าที่กรมทรัพย์สินทางปัญญาดำเนินการประกาศโฆษณาสิทธิบัตรการประดิษฐ์ ทั้งนี้ เพื่อเปิดโอกาสให้มีการคัดค้านเพื่ออุทธรณ์ต่อคณะกรรมการฯ และอุทธรณ์ต่อศาล กรณีที่ผู้อื่นเห็นว่าสิ่งที่ยื่นขอสิทธิบัตรการประดิษฐ์นั้นไม่เป็นไปตามเงื่อนไขของกฎหมาย หรือผู้ยื่นคำขอไม่ได้เป็นผู้ประดิษฐ์ (แอบเอาของผู้คัดค้านซึ่งเป็นผู้ประดิษฐ์มาจดทะเบียน)

ขั้นตอนที่ 10 ตัวแทนของผู้ขอหรือผู้ขอยื่นขอให้ตรวจสอบการประดิษฐ์ โดยใช้ **แบบ สป/อสป/005-ก** (ดาวน์โหลดที่ <https://www.ipthailand.go.th/th/patent-007.html>) หลังจากเจ้าหน้าที่กรมทรัพย์สินทางปัญญาดำเนินการประกาศโฆษณาสิทธิบัตรการประดิษฐ์แล้ว พร้อมทั้งชำระค่าธรรมเนียมในการตรวจสอบการประดิษฐ์เป็นเงินจำนวน 250 บาท ภายในระยะเวลา 5 ปี นับตั้งแต่วันประกาศโฆษณา หากพ้นระยะเวลาจะถือว่าผู้ขอละทิ้งคำขอ

ขั้นตอนที่ 11 เจ้าหน้าที่กรมทรัพย์สินทางปัญญาทำการสืบค้นเอกสารหลังจากที่ตัวแทนของผู้ขอหรือผู้ขอได้ยื่นขอให้ตรวจสอบการประดิษฐ์แล้ว ว่าเคยมีสิ่งประดิษฐ์เดียวกันหรือคล้ายกันหรือไม่ รวมทั้งตรวจค้นเอกสารจากต่างประเทศ หากไม่ถูกต้องจะ (*ยกคำขอ*) เพื่อให้ตัวแทนผู้ขอหรือผู้ขออุทธรณ์ต่อคณะกรรมการสิทธิบัตรและอุทธรณ์ต่อศาล แต่หากคำขอถูกต้อง (*ผ่าน*) เป็นไปตามเงื่อนไขที่กำหนดในกฎหมายจะแจ้งให้ตัวแทนของผู้ขอหรือผู้ขอมาชำระค่าธรรมเนียมการรับจดทะเบียนสิทธิบัตรการประดิษฐ์เป็นเงินจำนวน 500 บาท และออกสิทธิบัตรให้ผู้ขอต่อไป

*หมายเหตุ: การดำเนินการของกรมทรัพย์สินทางปัญญาได้รับสิทธิบัตรการประดิษฐ์ ใช้ระยะเวลา 5 ปีขึ้นไป

ผังกระบวนการยื่นขอจดทะเบียนสิทธิบัตรการประดิษฐ์ของผู้จดทะเบียน



ขั้นตอนการยื่นคำขอจดทะเบียนอนุสิทธิบัตรของผู้จดทะเบียน

ขั้นตอนที่ 1 ผู้ขอแจ้งความประสงค์การยื่นขอจดทะเบียนอนุสิทธิบัตร ต่อศูนย์บ่มเพาะวิสาหกิจ มหาวิทยาลัยวงษ์ชวลิตกุล (ซึ่งทำหน้าที่เป็นตัวแทนของผู้ขอในการดำเนินงานยื่นคำขอจดทะเบียน)

ขั้นตอนที่ 2 เจ้าหน้าที่ศูนย์บ่มเพาะวิสาหกิจ มหาวิทยาลัยวงษ์ชวลิตกุล ให้คำปรึกษาในการจัดเตรียมเอกสารและขั้นตอนในการยื่นขอจดทะเบียนอนุสิทธิบัตร (ตามรายละเอียดหน้าที่ 11-14)

ขั้นตอนที่ 3 ผู้ขอจัดเตรียม ตรวจสอบ และลงนามเอกสารประกอบการยื่นขอจดทะเบียนอนุสิทธิบัตร โดยส่งเอกสารมาที่ศูนย์บ่มเพาะวิสาหกิจ มหาวิทยาลัยวงษ์ชวลิตกุล พร้อมทั้งแนบค่าธรรมเนียมทั้งหมดเพื่อให้ศูนย์บ่มเพาะวิสาหกิจ มหาวิทยาลัยวงษ์ชวลิตกุล เป็นผู้ดำเนินการแทนผู้ขอ

ขั้นตอนที่ 4 เจ้าหน้าที่ศูนย์บ่มเพาะวิสาหกิจ มหาวิทยาลัยวงษ์ชวลิตกุล ดำเนินการตรวจสอบเอกสารประกอบการยื่นขอจดทะเบียนอนุสิทธิบัตรของผู้ขอ หากมีข้อแก้ไข (*ไม่ผ่าน*) จะส่งกลับให้ผู้ขอจัดเตรียม ตรวจสอบ และลงนามเอกสารอีกครั้ง แต่หากไม่มีข้อแก้ไข (*ผ่าน*) จะเสนออิการบตี/รองอิการบตีฝ่ายบริหาร ตรวจสอบและลงนามต่อไป

ขั้นตอนที่ 5 เจ้าหน้าที่ศูนย์บ่มเพาะวิสาหกิจ มหาวิทยาลัยวงษ์ชวลิตกุล ส่งเอกสารประกอบการยื่นขอจดทะเบียนอนุสิทธิบัตรของผู้ขอที่ดำเนินการตรวจสอบเรียบร้อยแล้ว เพื่อเสนอให้อิการบตี/รองอิการบตีฝ่ายบริหารลงนาม

ขั้นตอนที่ 6 เจ้าหน้าที่ศูนย์บ่มเพาะวิสาหกิจ มหาวิทยาลัยวงษ์ชวลิตกุล ส่งเอกสารประกอบการยื่นขอจดทะเบียนอนุสิทธิบัตรของผู้ขอไปยังกรมทรัพย์สินทางปัญญา หรือสำนักงานพาณิชย์จังหวัด ทุกจังหวัด หรือผ่านทางอินเทอร์เน็ต เว็บไซต์ WWW.IPTHAILAND.GO.TH พร้อมทั้งชำระค่าธรรมเนียมในการยื่นขอจดทะเบียนอนุสิทธิบัตรเป็นเงินจำนวน 250 บาท

ขั้นตอนที่ 7 เจ้าหน้าที่กรมทรัพย์สินทางปัญญาดำเนินการตรวจสอบเอกสารประกอบการยื่นขอจดทะเบียนอนุสิทธิบัตรเบื้องต้น หากอนุสิทธิบัตรไม่ถูกต้องตามที่กฎหมายกำหนดจะถูก (*ยกคำขอ*) และให้ตัวแทนของผู้ขอหรือผู้ขออุทธรณ์ต่อคณะกรรมการสิทธิบัตรต่อไป หรือหากมีข้อแก้ไข (*ไม่ผ่าน*) เจ้าหน้าที่จะแจ้งให้ตัวแทนของผู้ขอหรือผู้ขอทราบ เพื่อให้ทำการแก้ไขให้ถูกต้อง ซึ่งผู้ขอต้องดำเนินการแก้ไขภายใน 90 วัน นับจากวันที่ได้รับแจ้ง หากพ้นระยะเวลาจะถือว่าผู้ขอละทิ้งคำขอ ตามมาตรา 27 เว้นแต่กรณีที่มีเหตุจำเป็นอิบัติกรมทรัพย์สินทางปัญญาอาจขยายกำหนดเวลาดังกล่าวให้ตามเห็นสมควร

*สำหรับการแก้ไขเพิ่มเติม ผู้ขอจะต้องใช้ แบบ สป/สพ/อสป/003-ก (ดาวน์โหลดที่ <https://www.ipthailand.go.th/th/patent-007.html>) พร้อมชำระค่าธรรมเนียมในการแก้ไขเป็นเงินจำนวน 50 บาท ทั้งนี้ คำขอที่แก้ไขเพิ่มเติมจะเข้าสู่กระบวนการพิจารณา การตรวจสอบเบื้องต้นตามลำดับเสมือนการยื่นคำขอใหม่

**ในกรณีคำขอถูกต้อง (*ผ่าน*) หรือได้แก้ไขถูกต้องเรียบร้อยแล้ว เจ้าหน้าที่จะแจ้งให้ตัวแทนของผู้ขอหรือผู้ขอมาดำเนินการชำระค่าธรรมเนียมในการออกอนุสิทธิบัตรและประกาศโฆษณาอนุสิทธิบัตรต่อไป

ขั้นตอนที่ 8 เจ้าหน้าที่กรมทรัพย์สินทางปัญญาแจ้งให้ตัวแทนของผู้ขอหรือผู้ขอมาดำเนินการชำระค่าธรรมเนียมในการออกอนุสิทธิบัตรและประกาศโฆษณาอนุสิทธิบัตรเป็นเงินจำนวน 500 บาท โดยเจ้าหน้าที่จะแจ้ง 2 ครั้ง ครั้งละ 60 วัน นับจากวันที่ได้รับแจ้ง หากพ้นระยะเวลาจะถือว่าผู้ขอละทิ้งคำขอ

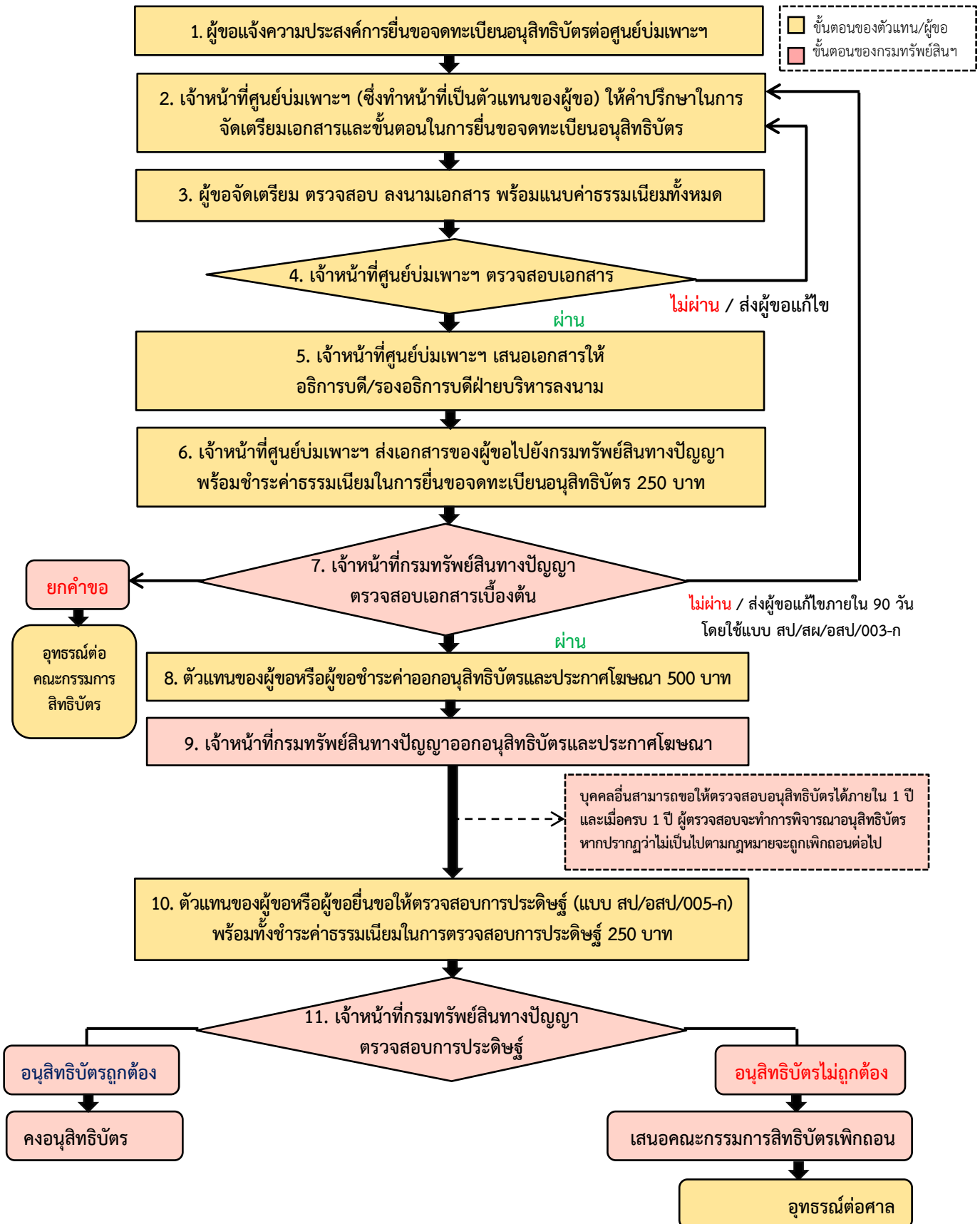
ขั้นตอนที่ 9 เจ้าหน้าที่กรมทรัพย์สินทางปัญญาดำเนินการออกอนุสิทธิบัตรและประกาศโฆษณาอนุสิทธิบัตร เมื่อประกาศโฆษณาแล้วบุคคลอื่นที่มีส่วนได้เสียสามารถที่จะขอให้ตรวจสอบอนุสิทธิบัตรว่าเป็นไปตามเงื่อนไขที่กฎหมายกำหนดไว้หรือไม่ภายใน 1 ปีนับจากวันที่ประกาศโฆษณา หลังจากครบ 1 ปีผู้ตรวจสอบจะทำการพิจารณา หากปรากฏว่าอนุสิทธิบัตรนั้นไม่เป็นไปตามกฎหมายก็จะถูกเพิกถอนต่อไป

ขั้นตอนที่ 10 ตัวแทนของผู้ขอหรือผู้ขอยื่นขอให้ตรวจสอบการประดิษฐ์ โดยใช้ แบบ สป/อสป/005-ก (ดาวน์โหลดที่ <https://www.ipthailand.go.th/th/patent-007.html>) หลังจากเจ้าหน้าที่กรมทรัพย์สินทางปัญญาดำเนินการประกาศโฆษณาอนุสิทธิบัตรแล้ว พร้อมทั้งชำระค่าธรรมเนียมในการตรวจสอบการประดิษฐ์เป็นเงินจำนวน 250 บาท นับตั้งแต่วันที่ประกาศโฆษณา หากพ้นระยะเวลาจะถือว่าผู้ขอละทิ้งคำขอ

ขั้นตอนที่ 11 เจ้าหน้าที่กรมทรัพย์สินทางปัญญาทำการสืบค้นเอกสารหลังจากที่ตัวแทนของผู้ขอหรือผู้ขอได้ยื่นขอให้ตรวจสอบการประดิษฐ์แล้ว หากอนุสิทธิบัตรถูกต้องจะคงอนุสิทธิบัตรไว้ แต่หากอนุสิทธิบัตรไม่ถูกต้องตามที่กฎหมายกำหนดจะเสนอคณะกรรมการสิทธิบัตรเพิกถอนอนุสิทธิบัตร และให้ตัวแทนของผู้ขอหรือผู้ขออุทธรณ์ต่อศาล

*หมายเหตุ: การดำเนินการของกรมทรัพย์สินทางปัญญาจะได้รับอนุสิทธิบัตร ใช้เวลาประมาณ 1-2 ปี ขึ้นไป

ผังกระบวนการยื่นขอจดทะเบียนอนุสิทธิบัตรของผู้จดทะเบียน



ค่าธรรมเนียมในการดำเนินการจดทะเบียนงานทรัพย์สินทางปัญญา
(ดำเนินการโดยศูนย์บ่มเพาะวิสาหกิจ มหาวิทยาลัยวงษ์ชวลิตกุล)



มหาวิทยาลัยวงษ์ชวลิตกุล
VONGCHAVALITKUL UNIVERSITY

๔๔ หมู่ ๔ ถนนมิตรภาพ-หนองคาย ต.บ้านเกาะ อ.เมือง จ.นครราชสีมา ๓๐๐๐๐ โทร. ๐-๔๔๒๐-๓๗๗๔-๔๔ โทรสาร. ๐-๔๔๒๐-๓๗๔๕
84 Moo 4 Mitraparb-Nongkai Highway, Banko, Muang, Nakhornratchasima 30000 Tel. 0-4420-3778-84 Fax. 0-4420-3785

ประกาศศูนย์บ่มเพาะวิสาหกิจ มหาวิทยาลัยวงษ์ชวลิตกุล

เรื่อง งานทรัพย์สินทางปัญญาและค่าใช้จ่ายในการดำเนินการจดทะเบียนงานทรัพย์สินทางปัญญา

เพื่อให้การดำเนินงานทรัพย์สินทางปัญญาของศูนย์บ่มเพาะวิสาหกิจ มหาวิทยาลัยวงษ์ชวลิตกุล เป็นไปด้วยความเรียบร้อย และมีประสิทธิภาพ ฉะนั้นอาศัยอำนาจตามระเบียบมหาวิทยาลัยวงษ์ชวลิตกุล ว่าด้วยสิทธิบัตรและอนุสิทธิบัตรของมหาวิทยาลัยวงษ์ชวลิตกุล พ.ศ. ๒๕๕๔ คณะกรรมการบริหารศูนย์บ่มเพาะวิสาหกิจ เห็นชอบให้กำหนดหลักเกณฑ์ และค่าใช้จ่ายในการดำเนินการจดทะเบียนงานทรัพย์สินทางปัญญา ของศูนย์บ่มเพาะวิสาหกิจ ดังนี้

ข้อ ๑ ประกาศนี้เรียกว่า “ประกาศศูนย์บ่มเพาะวิสาหกิจ มหาวิทยาลัยวงษ์ชวลิตกุล (ฉบับที่ ๑/๒๕๕๔) เรื่อง งานทรัพย์สินทางปัญญา และค่าใช้จ่ายในการดำเนินการจดทะเบียนงานทรัพย์สินทางปัญญา ของมหาวิทยาลัยวงษ์ชวลิตกุล”

ข้อ ๒ ประกาศนี้ให้ใช้บังคับสำหรับศูนย์บ่มเพาะวิสาหกิจ มหาวิทยาลัยวงษ์ชวลิตกุล

ข้อ ๓ ในประกาศนี้

| | | |
|--------------------|---------|--|
| “ศูนย์บ่มเพาะ” | หมายถึง | ศูนย์บ่มเพาะวิสาหกิจ มหาวิทยาลัยวงษ์ชวลิตกุล |
| “คณะกรรมการบริหาร” | หมายถึง | คณะกรรมการบริหาร ศูนย์บ่มเพาะวิสาหกิจ มหาวิทยาลัยวงษ์ชวลิตกุล |
| “ผู้อำนวยการ” | หมายถึง | ผู้อำนวยการศูนย์บ่มเพาะวิสาหกิจ มหาวิทยาลัยวงษ์ชวลิตกุล |
| “รองผู้อำนวยการ” | หมายถึง | รองผู้อำนวยการศูนย์บ่มเพาะวิสาหกิจ มหาวิทยาลัยวงษ์ชวลิตกุล |
| “ผู้จัดการ” | หมายถึง | ผู้จัดการศูนย์บ่มเพาะวิสาหกิจ มหาวิทยาลัยวงษ์ชวลิตกุล |
| “รองผู้จัดการ” | หมายถึง | รองผู้จัดการศูนย์บ่มเพาะวิสาหกิจ มหาวิทยาลัยวงษ์ชวลิตกุล |
| “เลขานุการ” | หมายถึง | เลขานุการศูนย์บ่มเพาะวิสาหกิจ มหาวิทยาลัยวงษ์ชวลิตกุล |

ข้อ ๔ ให้คณะกรรมการบริหาร พิจารณาสรรหาผู้ทรงคุณวุฒิในมหาวิทยาลัย เพื่อแต่งตั้งเป็น คณะกรรมการพิจารณาประเมินคุณค่าและความเป็นไปได้เชิงพาณิชย์ ของผลงานการประดิษฐ์ จำนวน ๑ ชุด เพื่อ พิจารณาให้ความเห็นชอบต่อผลงานการประดิษฐ์ ที่สมควรจะขอรับสิทธิบัตรหรืออนุสิทธิบัตรของมหาวิทยาลัย

ข้อ ๕ ให้ผู้อำนวยการ แต่งตั้งผู้รับผิดชอบจำนวนหนึ่ง เพื่อทำหน้าที่ดำเนินการในการยื่นเอกสารขอรับ สิทธิบัตรหรืออนุสิทธิบัตรแล้วแต่กรณีให้กับมหาวิทยาลัย โดยมหาวิทยาลัยเป็นผู้รับผิดชอบค่าใช้จ่ายในการ ดำเนินการขอรับสิทธิบัตรหรืออนุสิทธิบัตร ค่าใช้จ่ายในการหาผลประโยชน์ในสิทธิบัตรหรืออนุสิทธิบัตรทั้งหมด และทำสรุปรายงานยื่นจดทะเบียนทรัพย์สินทางปัญญา ในแต่ละรอบปีการศึกษา แจ้งให้คณะกรรมการบริหารทราบ

ข้อ ๖ อัตราการคิดค่าใช้จ่ายงานทรัพย์สินทางปัญญาของศูนย์บ่มเพาะ ให้เป็นไปตามบัญชีแนบท้าย ประกาศนี้ ค่าใช้จ่ายนอกเหนือจากที่กำหนดให้เสนอต่อผู้อำนวยการหรือผู้ที่ได้รับมอบหมายจากประธานคณะ กรรมการบริหารเป็นผู้พิจารณาอนุมัติตามเหตุผลและความจำเป็น

ข้อ ๗ ประกาศฉบับนี้ให้มีผลใช้บังคับตั้งแต่ปีการศึกษา ๒๕๕๔ เป็นต้นไป

ข้อ ๘ ให้ผู้อำนวยการเป็นผู้ดำเนินการให้เป็นไปตามประกาศนี้ กรณีที่มีปัญหาในการตีความตามประกาศ นี้ ให้ประธานคณะกรรมการบริหารเป็นผู้พิจารณาวินิจฉัยและถือเป็นที่สุด

ประกาศ ณ วันที่ ๑๙ พฤษภาคม พ.ศ. ๒๕๕๔

ป. อ.พรณี

(อาจารย์ปราณี วงษ์ชวลิตกุล)
อธิการบดีมหาวิทยาลัยวงษ์ชวลิตกุล



บัญชีแนบท้ายประกาศศูนย์บ่มเพาะวิสาหกิจ มหาวิทยาลัยวงษ์ชวลิตกุล (ฉบับที่ ๑/๒๕๕๔)
เรื่อง ค่าใช้จ่ายในการดำเนินการจดทะเบียนงานทรัพย์สินทางปัญญา
ของศูนย์บ่มเพาะวิสาหกิจ มหาวิทยาลัยวงษ์ชวลิตกุล

สิทธิบัตรการประดิษฐ์

| การดำเนินการ | อัตราค่าใช้จ่าย รวม (บาท) |
|--|---|
| ค่าธรรมเนียมยื่นคำขอรับสิทธิบัตรการประดิษฐ์ | 13,000 |
| ค่าธรรมเนียมประกาศโฆษณา | 2,750 |
| ค่าธรรมเนียมยื่นตรวจสอบการประดิษฐ์ | 3,250 |
| ค่าธรรมเนียมในจดทะเบียนและรับสิทธิบัตร | 3,000 |
| ค่าธรรมเนียมยื่นคำขอแก้ไขเพิ่มเติม | 2,050-6,050 |
| ค่าธรรมเนียมยื่น priority date (ยื่นคำขอถือสิทธิให้ถือวันยื่นคำขอในต่างประเทศเป็นครั้งแรกเป็นวันยื่นคำขอในประเทศไทย) | 2,550 |
| ค่าธรรมเนียมคำขอเปลี่ยนแปลงคำขอรับสิทธิบัตรเป็นอนุสิทธิบัตร | 3,100 |
| ค่าธรรมเนียมในการยื่นเอกสารและหนังสือรับรองต่างๆ ค่าเช่า | 2,550 |
| ค่าแปลเอกสารพร้อมจัดพิมพ์ อังกฤษ>ไทย/ไทย>อังกฤษ | 400/500 (ต่อ 100 คำ) |
| ค่าธรรมเนียมในการจดทะเบียนแจ้งการ โอนสิทธิ, เปลี่ยนแปลงชื่อ และที่อยู่ | 5,050 |
| ค่าธรรมเนียมยื่นคำคัดค้าน | 10,250 |
| ค่าธรรมเนียมยื่นคำโต้แย้ง | 10,050 |
| ค่าธรรมเนียมในการยื่นคำขอขยายระยะเวลาต่อกรมทรัพย์สินทางปัญญา | 1,850 |
| ค่าธรรมเนียมอุทธรณ์คำสั่งหรือคำวินิจฉัยของอธิบดี | 10,500 |
| ค่าธรรมเนียมให้หน่วยงานอื่นตรวจสอบการประดิษฐ์ (ในประเทศ) ข้อถือสิทธิ 1-2 ข้อ ข้อถือสิทธิ 3-5 ข้อ ข้อถือสิทธิ 6-10 ข้อ ข้อถือสิทธิ 10 ข้อขึ้นไป | ค่าบริการ 4,500 ข้อถือสิทธิ ข้อละ 1,500 แต่ไม่เกิน 20,000 |
| ค่าธรรมเนียมในการสืบค้นสิทธิบัตร ข้อถือสิทธิ 1-2 ข้อ ข้อถือสิทธิ 3-5 ข้อ ข้อถือสิทธิ 6-10 ข้อ ข้อถือสิทธิ 10 ข้อขึ้นไป | 5,000 14,000 20,000 30,000 |
| ค่าธรรมเนียมรายปี | |
| ปีที่ 5 | 3,000 |
| ปีที่ 6 | 3,200 |
| ปีที่ 7 | 3,600 |
| ปีที่ 8 | 4,200 |
| ปีที่ 9 | 5,000 |

| | |
|---|-----------------------|
| ปีที่ 10 | 6,000 |
| ปีที่ 11 | 7,200 |
| ปีที่ 12 | 8,600 |
| ปีที่ 13 | 10,200 |
| ปีที่ 14 | 12,000 |
| ปีที่ 15 | 14,000 |
| ปีที่ 16 | 16,200 |
| ปีที่ 17 | 18,600 |
| ปีที่ 18 | 21,200 |
| ปีที่ 19 | 24,000 |
| ปีที่ 20 | 27,000 |
| ชำระทั้งหมดในคราวเดียว (ปีที่ 5-ปีที่ 10) | 142,000 |
| ค่าวิชาชีพของผู้เชี่ยวชาญ (ตรวจร่างคำขอรับสิทธิบัตรในทางเทคนิค) | ชั่วโมงละ 1,500-5,000 |

สิทธิบัตรการออกแบบผลิตภัณฑ์

| การดำเนินการ | อัตราค่าใช้จ่าย รวม (บาท) |
|--|---------------------------|
| ค่าธรรมเนียมยื่นคำขอรับสิทธิบัตรประดิษฐ์ | 6,250 |
| ค่าธรรมเนียมประกาศโฆษณา | 2,750 |
| ค่าธรรมเนียมจดทะเบียนสิทธิบัตร | 3,000 |
| ค่าธรรมเนียมยื่นคำขอแก้ไขเพิ่มเติม | 2,050-6,050 |
| ค่าธรรมเนียมยื่น priority date (ยื่นคำขอถือสิทธิให้ถือวันยื่นคำขอในต่างประเทศเป็นครั้งแรกเป็นวันยื่นคำขอในประเทศไทย) | 2,550 |
| ค่าธรรมเนียมในการยื่นเอกสารและหนังสือรับรองต่างๆ สำเนา | 2,550 |
| ค่าแปลเอกสารพร้อมจัดพิมพ์ อังกฤษ>ไทย/ไทย>อังกฤษ | 400/500 (ต่อ 100 คำ) |
| ค่าธรรมเนียมในการจดทะเบียนการโอนสิทธิ,เปลี่ยนแปลงชื่อ และที่อยู่ | 5,050 |
| ค่าธรรมเนียมยื่นคำคัดค้าน | 10,250 |
| ค่าธรรมเนียมยื่นคำโต้แย้ง | 10,050 |
| ค่าธรรมเนียมในการยื่นคำขอขยายระยะเวลาต่อกรมทรัพย์สินทางปัญญา | 1,850 |
| ค่าธรรมเนียมอุทธรณ์คำสั่งหรือคำวินิจฉัยของอธิบดี | 10,500 |
| ค่าธรรมเนียมรายปี | |
| ปีที่ 5 | 2,500 |
| ปีที่ 6 | 2,650 |
| ปีที่ 7 | 2,950 |
| ปีที่ 8 | 3,400 |
| ปีที่ 9 | 4,000 |
| ปีที่ 10 | 4,750 |
| ชำระทั้งหมดในคราวเดียว (ปีที่ 5-ปีที่ 10) | 9,500 |

อนุสิทธิบัตร

| การดำเนินการ | อัตราค่าใช้จ่าย รวม (บาท) |
|--|---------------------------|
| ค่าธรรมเนียมยื่นคำขอรับอนุสิทธิบัตร | 10,250 |
| ค่าธรรมเนียมประกาศโฆษณาและรับจดทะเบียน | 3,000 |
| ค่าธรรมเนียมยื่นคำขอแก้ไขเพิ่มเติม | 2,050-6,050 |
| ค่าธรรมเนียมยื่น priority date (ยื่นคำขอถือสิทธิให้ถือวันยื่นคำขอในต่างประเทศเป็นครั้งแรกเป็นวันยื่นคำขอในประเทศไทย) | 2,550 |
| ค่าธรรมเนียมคำขอเปลี่ยนแปลงคำขอรับอนุสิทธิบัตรเป็นสิทธิบัตร | 3,100 |
| ค่าธรรมเนียมในการยื่นเอกสารและหนังสือรับรองต่างๆ ลำช้า | 2,550 |
| ค่าแปลเอกสารพร้อมจัดพิมพ์ อังกฤษ>ไทย/ไทย>อังกฤษ | 400/500 (ต่อ 100 คำ) |
| ค่าธรรมเนียมในการจดทะเบียนแจ้งการ โอนสิทธิ,เปลี่ยนแปลงชื่อ และที่อยู่ | 5,050 |
| ค่าธรรมเนียมยื่นคำโต้แย้ง | 10,050 |
| ค่าธรรมเนียมในการยื่นคำขอขยายระยะเวลาต่อกรรมทรัพย์สินทางปัญญา | 1,850 |
| ค่าธรรมเนียมอุทธรณ์คำสั่งหรือคำวินิจฉัยของอธิบดี | 10,500 |
| ค่าธรรมเนียมในการสืบค้นอนุสิทธิบัตร | |
| ข้อถือสิทธิ 1-2 ข้อ | 8,000 |
| ข้อถือสิทธิ 3-5 ข้อ | 14,000 |
| ข้อถือสิทธิ 6-10 ข้อ | 20,000 |
| ข้อถือสิทธิ 10 ข้อขึ้นไป | 30,000 |
| ค่าธรรมเนียมรายปี | |
| ปีที่ 5 | 2,750 |
| ปีที่ 6 | 3,500 |
| ชำระทั้งหมดในคราวเดียว (ปีที่ 5-ปีที่ 6) | 4,000 |
| ค่าธรรมเนียมการต่ออายุอนุสิทธิบัตร | |
| ครั้งที่ 1 (ปีที่ 7) | 8,000 |
| ครั้งที่ 2 (ปีที่ 9) | 11,000 |
| ค่าวิชาชีพของผู้เชี่ยวชาญ (ตรวจร่างคำขอรับอนุสิทธิบัตรในทางเทคนิค) | ชั่วโมงละ 1,500-5,000 |

เครื่องหมายการค้า

| การดำเนินการ | อัตราค่าใช้จ่าย รวม (บาท) |
|--|---------------------------|
| ค่าธรรมเนียมยื่นคำขอจดทะเบียนเครื่องหมายการค้า | 4,500 |
| ค่าธรรมเนียมยื่นคำคัดค้านการจดทะเบียนเครื่องหมายการค้า | 9,500 |
| ค่าธรรมเนียมยื่นคำขอโอนสิทธิในคำขอจดทะเบียนเครื่องหมายการค้า | 5,000 |
| ค่าธรรมเนียมจดทะเบียนเครื่องหมายการค้า | 2,300 |
| ค่าธรรมเนียมยื่นขอใบแทนหนังสือสำคัญแสดงการจดทะเบียน | 2,100 |
| ค่าธรรมเนียมยื่นคำขอจดทะเบียนการโอนหรือรับมรดกสิทธิในเครื่องหมายการค้า | 6,000 |

| | |
|---|---------------|
| ค่าธรรมเนียมยื่นคำขอแก้ไขเปลี่ยนแปลง รายการจดทะเบียนเครื่องหมายการค้า | 5,200 |
| ค่าธรรมเนียมยื่นคำขอต่ออายุการจดทะเบียนเครื่องหมายการค้า | 3,000 |
| ค่าธรรมเนียมยื่นคำร้องขอต่อคณะกรรมการให้ตั้งเพิกถอนการจดทะเบียนเครื่องหมายการค้า | 9,000 |
| ค่าธรรมเนียมยื่นคำขอจดทะเบียนสัญญาอนุญาตให้ใช้เครื่องหมายการค้าหรือเครื่องหมายบริการคำขอละ | 9,000 |
| ค่าธรรมเนียมยื่นจดทะเบียนสัญญาอนุญาตให้ใช้เครื่องหมายการค้าหรือเครื่องหมายบริการสัญญาละ | 9,500 |
| ค่าธรรมเนียมยื่นคำขอแก้ไขเปลี่ยนแปลงรายการจดทะเบียนสัญญาอนุญาตให้ใช้เครื่องหมายการค้า คำขอละ | 6,200 |
| ค่าธรรมเนียมยื่นคำขอให้เพิกถอนการจดทะเบียนสัญญาอนุญาตให้ใช้เครื่องหมายการค้า คำขอละ | 8,700 |
| ค่าธรรมเนียมยื่นอุทธรณ์คำสั่งของนายทะเบียนตามมาตรา 16 มาตรา 17 มาตรา 27 หรือคำวินิจฉัยของนายทะเบียน ตามมาตรา 37 | 12,000 |
| ค่าธรรมเนียมยื่นขอตรวจดูทะเบียน เครื่องหมายการค้า | ชั่วโมงละ 350 |
| ค่าธรรมเนียมยื่นขอสำเนาทะเบียน เครื่องหมายการค้า | 2,200 |
| ค่าธรรมเนียมยื่นคำขออื่นๆ | 2,900 |

Patent Cooperation Treaty (PCT)

| การค้าเนินการ | อัตราค่าใช้จ่ายรวม (บาท) |
|--|--------------------------|
| ค่าธรรมเนียมยื่น PCT International application | 20,000 |


เอกสารอ้างอิง

1. กรมทรัพย์สินทางปัญญา กระทรวงพาณิชย์. *กฎหมายทรัพย์สินทางปัญญา*. สืบค้นเมื่อวันที่ 10 พฤษภาคม 2564., จาก http://www.ipthailand.go.th/images/Promote/1_book_Law_DIP.pdf
2. กรมทรัพย์สินทางปัญญา กระทรวงพาณิชย์. *กระบวนการยื่นคำขอจดทะเบียน*. สืบค้นเมื่อวันที่ 10 พฤษภาคม 2564., จาก <http://www.ipthailand.go.th/th/patent-002>
3. กรมทรัพย์สินทางปัญญา กระทรวงพาณิชย์. *ความรู้เบื้องต้นด้านทรัพย์สินทางปัญญา*. สืบค้นเมื่อวันที่ 10 พฤษภาคม 2564., จาก http://www.ipthailand.go.th/images/Promote/2_book_DIP.pdf
4. กรมทรัพย์สินทางปัญญา กระทรวงพาณิชย์. *ค่าธรรมเนียมการจดทะเบียน*. สืบค้นเมื่อ 10 พฤษภาคม 2564., จาก <http://www.ipthailand.go.th/th/patent-006.html>
5. กรมทรัพย์สินทางปัญญา กระทรวงพาณิชย์. *แบบฟอร์มการขอจดทะเบียน*. สืบค้นเมื่อ 10 พฤษภาคม 2564., จาก <http://www.ipthailand.go.th/th/patent-007.html>
6. กรมทรัพย์สินทางปัญญา กระทรวงพาณิชย์. *พระราชบัญญัติลิขสิทธิ์*. สืบค้นเมื่อวันที่ 10 พฤษภาคม 2564., จาก <https://www.ipthailand.go.th/>
7. กรมทรัพย์สินทางปัญญา กระทรวงพาณิชย์. *ลิขสิทธิ์*. สืบค้นเมื่อวันที่ 10 พฤษภาคม 2564., จาก <https://www.ipthailand.go.th/>
8. ไชยยศ เหมะรัชตะ. *คำอธิบายกฎหมายลิขสิทธิ์*. พิมพ์ครั้งที่ 4. กรุงเทพฯ. สำนักพิมพ์นิติธรรม, 2549

ภาคผนวก

ภาคผนวก ก

คำขอรับสิทธิบัตร/อนุสิทธิบัตร (แบบสป/สผ/อสป/001-ก)

| | | | | | | | | | | | | | | | |
|--|---|------------|------------|-------------|--|--|--|---------------------------------------|--|----------------|-------------------|------------------------------|------------------------------|-----------------------|--|
|  คำขอรับสิทธิบัตร/อนุสิทธิบัตร <input type="checkbox"/> การประดิษฐ์ <input type="checkbox"/> การออกแบบผลิตภัณฑ์ <input type="checkbox"/> อนุสิทธิบัตร ข้าพเจ้าผู้ลงลายมือชื่อในคำขอรับสิทธิบัตร/อนุสิทธิบัตรนี้ ขอรับสิทธิบัตร/อนุสิทธิบัตร ตามพระราชบัญญัติสิทธิบัตร พ.ศ. 2522 แก้ไขเพิ่มเติมโดยพระราชบัญญัติสิทธิบัตร (ฉบับที่ 2) พ.ศ. 2535 และ พระราชบัญญัติสิทธิบัตร (ฉบับที่ 3) พ.ศ. 2542 | สำหรับเจ้าหน้าที่ <table border="1" style="width: 100%; border-collapse: collapse;"> <tr> <td style="width: 50%;">วันรับคำขอ</td> <td style="width: 50%;">เลขที่คำขอ</td> </tr> <tr> <td>วันยื่นคำขอ</td> <td></td> </tr> <tr> <td colspan="2">สัญลักษณ์จำแนกการประดิษฐ์ระหว่างประเทศ</td> </tr> <tr> <td colspan="2">ใช้กับแบบผลิตภัณฑ์ ประเภทผลิตภัณฑ์</td> </tr> <tr> <td>วันประกาศโฆษณา</td> <td>เลขที่ประกาศโฆษณา</td> </tr> <tr> <td>วันออกสิทธิบัตร/อนุสิทธิบัตร</td> <td>เลขที่สิทธิบัตร/อนุสิทธิบัตร</td> </tr> <tr> <td colspan="2" style="text-align: center;">ลายมือชื่อเจ้าหน้าที่</td> </tr> </table> | วันรับคำขอ | เลขที่คำขอ | วันยื่นคำขอ | | สัญลักษณ์จำแนกการประดิษฐ์ระหว่างประเทศ | | ใช้กับแบบผลิตภัณฑ์ ประเภทผลิตภัณฑ์ | | วันประกาศโฆษณา | เลขที่ประกาศโฆษณา | วันออกสิทธิบัตร/อนุสิทธิบัตร | เลขที่สิทธิบัตร/อนุสิทธิบัตร | ลายมือชื่อเจ้าหน้าที่ | |
| วันรับคำขอ | เลขที่คำขอ | | | | | | | | | | | | | | |
| วันยื่นคำขอ | | | | | | | | | | | | | | | |
| สัญลักษณ์จำแนกการประดิษฐ์ระหว่างประเทศ | | | | | | | | | | | | | | | |
| ใช้กับแบบผลิตภัณฑ์ ประเภทผลิตภัณฑ์ | | | | | | | | | | | | | | | |
| วันประกาศโฆษณา | เลขที่ประกาศโฆษณา | | | | | | | | | | | | | | |
| วันออกสิทธิบัตร/อนุสิทธิบัตร | เลขที่สิทธิบัตร/อนุสิทธิบัตร | | | | | | | | | | | | | | |
| ลายมือชื่อเจ้าหน้าที่ | | | | | | | | | | | | | | | |
| 1. ชื่อที่แสดงถึงการประดิษฐ์/การออกแบบผลิตภัณฑ์ | | | | | | | | | | | | | | | |
| 2. คำขอรับสิทธิบัตรการออกแบบผลิตภัณฑ์นี้เป็นคำขอสำหรับแบบผลิตภัณฑ์อย่างเดียวกันและเป็นคำขอลำดับที่ ในจำนวน _____ คำขอ ที่ยื่นในคราวเดียวกัน | | | | | | | | | | | | | | | |
| 3. ผู้ขอรับสิทธิบัตร/อนุสิทธิบัตร <input type="checkbox"/> บุคคลธรรมดา <input type="checkbox"/> นิติบุคคล <input type="checkbox"/> หน่วยงานรัฐ <input type="checkbox"/> มูลนิธิ <input type="checkbox"/> อื่นๆ | 3.1 สัญชาติ | | | | | | | | | | | | | | |
| ชื่อ _____ | 3.2 โทรศัพท์ | | | | | | | | | | | | | | |
| ที่อยู่ _____ | 3.3 โทรสาร | | | | | | | | | | | | | | |
| ตำบล/แขวง _____ อำเภอ/เขต _____ จังหวัด _____ รหัสไปรษณีย์ _____ ประเทศ _____ | | | | | | | | | | | | | | | |
| อีเมล _____ | | | | | | | | | | | | | | | |
| <input type="checkbox"/> เลขประจำตัวประชาชน <input type="checkbox"/> เลขทะเบียนนิติบุคคล <input type="checkbox"/> เลขประจำตัวผู้เสียภาษีอากร <input type="checkbox"/> _____ <input type="checkbox"/> เพิ่มเติม (ตั้งแนบ) | | | | | | | | | | | | | | | |
| ในกรณีที่มา สื่อกับท่าน ท่านสะดวกใช้ทาง <input type="checkbox"/> อีเมลผู้ขอ <input type="checkbox"/> อีเมลตัวแทน | | | | | | | | | | | | | | | |
| 4. สิทธิในการขอรับสิทธิบัตร/อนุสิทธิบัตร <input type="checkbox"/> ผู้ประดิษฐ์/ผู้ออกแบบ <input type="checkbox"/> ผู้รับโอน <input type="checkbox"/> ผู้ขอรับสิทธิโดยเหตุอื่น | | | | | | | | | | | | | | | |
| 5. ตัวแทน (ถ้ามี) | 5.1 ตัวแทนเลขที่ | | | | | | | | | | | | | | |
| ชื่อ _____ | 5.2 โทรศัพท์ | | | | | | | | | | | | | | |
| ที่อยู่ _____ | 5.3 โทรสาร | | | | | | | | | | | | | | |
| ตำบล/แขวง _____ อำเภอ/เขต _____ จังหวัด _____ รหัสไปรษณีย์ _____ ประเทศ _____ | | | | | | | | | | | | | | | |
| อีเมล _____ | | | | | | | | | | | | | | | |
| เลขประจำตัวประชาชน <input type="checkbox"/> _____ <input type="checkbox"/> เพิ่มเติม (ตั้งแนบ) | | | | | | | | | | | | | | | |
| 6. ผู้ประดิษฐ์/ผู้ออกแบบผลิตภัณฑ์ <input type="checkbox"/> ชื่อและที่อยู่เดียวกับผู้ขอ | | | | | | | | | | | | | | | |
| ชื่อ _____ | | | | | | | | | | | | | | | |
| ที่อยู่ _____ | | | | | | | | | | | | | | | |
| ตำบล/แขวง _____ อำเภอ/เขต _____ จังหวัด _____ รหัสไปรษณีย์ _____ ประเทศ _____ | | | | | | | | | | | | | | | |
| อีเมล _____ | | | | | | | | | | | | | | | |
| เลขประจำตัวประชาชน <input type="checkbox"/> _____ <input type="checkbox"/> เพิ่มเติม (ตั้งแนบ) | | | | | | | | | | | | | | | |
| 7. คำขอรับสิทธิบัตร/อนุสิทธิบัตรนี้แยกจากหรือเกี่ยวข้องกับคำขอเดิม ผู้ขอรับสิทธิบัตร/อนุสิทธิบัตร ขอให้ถือว่าได้ยื่นคำขอรับสิทธิบัตร/อนุสิทธิบัตรนี้ ในวันเดียวกับคำขอรับสิทธิบัตร เลขที่ _____ วันยื่น _____ เพราะคำขอรับสิทธิบัตร/อนุสิทธิบัตรนี้แยกจากหรือเกี่ยวข้องกับคำขอเดิมเพราะ <input type="checkbox"/> คำขอเดิมมีการประดิษฐ์หลายอย่าง <input type="checkbox"/> ถูกคัดค้านเนื่องจากผู้ขอไม่มีสิทธิ <input type="checkbox"/> ขอเปลี่ยนแปลงประเภทของสิทธิ | | | | | | | | | | | | | | | |
| หมายเหตุ ในกรณีที่ไม่อาจระบุรายละเอียดได้ครบถ้วน ให้จัดทำเป็นเอกสารแนบท้ายแบบพิมพ์นี้โดยระบุหมายเลขกำกับข้อและหัวข้อที่แสดงรายละเอียดเพิ่มเติมดังกล่าวด้วย | | | | | | | | | | | | | | | |
| สำหรับเจ้าหน้าที่ | | | | | | | | | | | | | | | |
| จำแนกประเภทสิทธิบัตร/อนุสิทธิบัตร <input type="checkbox"/> กลุ่มวิศวกรรม สิทธิบัตรการประดิษฐ์ (วิศวกรรม) สิทธิบัตรการประดิษฐ์ (ไฟฟ้า) สิทธิบัตรการประดิษฐ์ (ฟิสิกส์) | <input type="checkbox"/> กลุ่มเคมี สิทธิบัตรการประดิษฐ์ (เคมีเทคนิค) สิทธิบัตรการประดิษฐ์ (ไบโอเคมี) สิทธิบัตรการประดิษฐ์ (เทคโนโลยีชีวภาพ) สิทธิบัตรการประดิษฐ์ (เภสัชภัณฑ์) | | | | | | | | | | | | | | |
| สิทธิบัตรการออกแบบ <input type="checkbox"/> สิทธิบัตรการออกแบบ (ออกแบบผลิตภัณฑ์ 1) <input type="checkbox"/> สิทธิบัตรการออกแบบ (ออกแบบผลิตภัณฑ์ 2) <input type="checkbox"/> สิทธิบัตรการออกแบบ (ออกแบบผลิตภัณฑ์ 3) | อนุสิทธิบัตร <input type="checkbox"/> อนุสิทธิบัตร (วิศวกรรม) <input type="checkbox"/> อนุสิทธิบัตร (เคมี) | | | | | | | | | | | | | | |

| | | | | |
|---|--------------------|---------------------------|--|-----------|
| 8. การยื่นคำขออนุญาตออกฉายวีซีดี <input type="checkbox"/> PCT <input type="checkbox"/> เพิ่มเติม (ตั้งแนบ) | | | | |
| วันยื่นคำขอ | เลขที่คำขอ | ประเทศ | สัญลักษณ์จำแนกการประดิษฐ์ระหว่างประเทศ | สถานะคำขอ |
| 8.1 | | | | |
| 8.2 | | | | |
| 8.3 | | | | |
| 8.4 <input type="checkbox"/> ผู้ขอรับสิทธิบัตร/อนุสิทธิบัตรขอสิทธิให้ถือว่าได้ยื่นคำขอนี้ในวันที่ได้ยื่นคำขอรับสิทธิบัตร/อนุสิทธิบัตรในต่างประเทศเป็นครั้งแรกโดย <input type="checkbox"/> ได้ยื่นเอกสารหลักฐานพร้อมคำขอนี้ <input type="checkbox"/> ขอยื่นเอกสารหลักฐานหลังจากวันยื่นคำขอนี้ | | | | |
| 9. การแสดงการประดิษฐ์หรือการออกแบบผลิตภัณฑ์ผู้ขอรับสิทธิบัตร/อนุสิทธิบัตรได้แสดงการประดิษฐ์ที่หน่วยงานของรัฐเป็นผู้จัด วันแสดง _____ วันเปิดงานแสดง _____ ผู้จัด _____ | | | | |
| 10. การประดิษฐ์เกี่ยวกับจุลชีพ | | | | |
| 10.1 เลขทะเบียนฝากเก็บ | 10.2 วันที่ฝากเก็บ | 10.3 สถาบันฝากเก็บ/ประเทศ | | |
| | | | | |
| 11. ผู้ขอรับสิทธิบัตร/อนุสิทธิบัตร ขอยื่นเอกสารภาษาต่างประเทศก่อนในวันยื่นคำขอนี้ และจะจัดยื่นคำขอรับสิทธิบัตร/อนุสิทธิบัตรนี้ที่จัดทำเป็นภาษาไทยภายใน 90 วัน นับจากวันยื่นคำขอนี้ โดยขอยื่นเป็นภาษา <input type="checkbox"/> อังกฤษ <input type="checkbox"/> ฝรั่งเศส <input type="checkbox"/> เยอรมัน <input type="checkbox"/> ญี่ปุ่น <input type="checkbox"/> อื่นๆ _____ | | | | |
| 12. ผู้ขอรับสิทธิบัตร/อนุสิทธิบัตร ขอให้อธิบดีประกาศโฆษณาคำขอรับสิทธิบัตร หรือรับจดทะเบียน และประกาศโฆษณาอนุสิทธิบัตรนี้ หลังจากวันที่ _____ <input type="checkbox"/> ผู้ขอรับสิทธิบัตร/อนุสิทธิบัตรขอให้ใช้รูปเขียนหมายเลข _____ ในการประกาศโฆษณา | | | | |
| 13. คำขอรับสิทธิบัตร/อนุสิทธิบัตรนี้ประกอบด้วย | | | 14. เอกสารประกอบคำขอ | |
| ก. แบบพิมพ์คำขอ _____ หน้า | | | <input type="checkbox"/> เอกสารแสดงสิทธิในการขอรับสิทธิบัตร/อนุสิทธิบัตร | |
| ข. รายละเอียดการประดิษฐ์ หรือคำพรรณนาแบบผลิตภัณฑ์ _____ หน้า | | | <input type="checkbox"/> หนังสือรับรองการแสดงการประดิษฐ์/การออกแบบผลิตภัณฑ์ | |
| ค. ข้อถ้อยสิทธิ _____ หน้า | | | <input type="checkbox"/> หนังสือมอบอำนาจ | |
| ง. รูปเขียน _____ รูป _____ หน้า | | | <input type="checkbox"/> เอกสารรายละเอียดเกี่ยวกับจุลชีพ | |
| จ. ภาพแสดงแบบผลิตภัณฑ์ <input type="checkbox"/> รูปเขียน _____ รูป _____ หน้า | | | <input type="checkbox"/> เอกสารการขอรับวันยื่นคำขอในต่างประเทศเป็นวันยื่นคำขอในประเทศไทย | |
| ฉ. ภาพถ่าย _____ รูป _____ หน้า | | | <input type="checkbox"/> เอกสารขอเปลี่ยนแปลงประเภทของสิทธิ | |
| ฉ. บทสรุปการประดิษฐ์ _____ หน้า | | | <input type="checkbox"/> เอกสารอื่นๆ _____ | |
| 15. ข้าพเจ้าขอรับรองว่า <input type="checkbox"/> การประดิษฐ์นี้ไม่เคยยื่นขอรับสิทธิบัตร/อนุสิทธิบัตรมาก่อน <input type="checkbox"/> การประดิษฐ์นี้ได้พัฒนาปรับปรุงมาจาก _____ | | | | |
| 16. ลายมือชื่อ <input type="checkbox"/> ผู้ขอรับสิทธิบัตร/อนุสิทธิบัตร <input type="checkbox"/> ตัวแทน (_____) | | | | |

หมายเหตุ บุคคลใดยื่นขอรับสิทธิบัตรการประดิษฐ์หรือการออกแบบผลิตภัณฑ์ หรืออนุสิทธิบัตร โดยการแสดงข้อความอันเป็นเท็จแก่พนักงานเจ้าหน้าที่ เพื่อให้ได้ไปซึ่งสิทธิบัตรหรืออนุสิทธิบัตร ต้องระวางโทษจำคุกไม่เกินหกเดือน หรือปรับไม่เกินห้าพันบาท หรือทั้งจำทั้งปรับ

ภาคผนวก ข
หนังสือโอนสิทธิ

หนังสือโอนสิทธิ

เขียนที่ มหาวิทยาลัยวงษ์ชวลิตกุล

วันที่.....เดือน.....พ.ศ.

หนังสือฉบับนี้ทำขึ้นระหว่าง (ชื่อผู้สร้างสรรค์ 1).....
อยู่บ้านเลขที่.....หมู่.....ถนน.....ตำบล/แขวง.....
อำเภอ/เขต.....จังหวัด.....รหัสไปรษณีย์.....
(ชื่อผู้สร้างสรรค์ 2).....
อยู่บ้านเลขที่.....หมู่.....ถนน.....ตำบล/แขวง.....
อำเภอ/เขต.....จังหวัด.....รหัสไปรษณีย์.....
(ชื่อผู้สร้างสรรค์ 3).....
อยู่บ้านเลขที่.....หมู่.....ถนน.....ตำบล/แขวง.....
อำเภอ/เขต.....จังหวัด.....รหัสไปรษณีย์.....

ซึ่งต่อไปนี้จะเรียกว่า “ผู้โอนสิทธิ” ฝ่ายหนึ่ง กับ มหาวิทยาลัยวงษ์ชวลิตกุล โดย.....
..... ตำแหน่ง..... ปฏิบัติหน้าที่แทนอธิการบดี
มหาวิทยาลัยวงษ์ชวลิตกุล ตั้งอยู่เลขที่ 84 หมู่ 4 ถนนมิตรภาพ ตำบลบ้านเกาะ อำเภอเมืองนครราชสีมา จังหวัด
นครราชสีมา รหัสไปรษณีย์ 30000 ซึ่งต่อไปนี้จะเรียกว่า “ผู้รับโอนสิทธิ” อีกฝ่ายหนึ่ง

ซึ่งสองฝ่ายตกลงทำหนังสือฉบับนี้ขึ้นไว้เพื่อแสดงว่า

ผู้โอนสิทธิขอแสดงว่า ผู้โอนสิทธิเป็นผู้สร้างสรรค์ในงานอันมีลิขสิทธิ์.....
โดยที่ผู้โอนสิทธิเป็นบุคลากรของมหาวิทยาลัยวงษ์ชวลิตกุล ผู้โอนสิทธิขอโอนสิทธิในงานอันมีลิขสิทธิ์ ซึ่งรวมถึงสิทธิ
ให้ยื่นคำขอแจ้งข้อมูลลิขสิทธิ์เพื่อให้ได้มาซึ่งผลงานอันมีลิขสิทธิ์ดังกล่าว และสิทธิอื่นๆ ที่เกี่ยวข้องทั้งในประเทศไทย
และต่างประเทศให้แก่ผู้รับโอน และผู้รับโอนโดยหนังสือนี้ขอรับการโอนดังกล่าวนี้

ผู้โอนสิทธิและผู้รับโอนสิทธิ ทราบข้อความแห่งหนังสือนี้โดยตลอดแล้ว ทั้งสองฝ่ายจึงลงลายมือชื่อไว้
เป็นหลักฐานสำคัญต่อพยาน

(ลงชื่อ).....ผู้โอนสิทธิ
(.....)

(ลงชื่อ).....ผู้โอนสิทธิ
(.....)

(ลงชื่อ).....ผู้โอนสิทธิ
(.....)

(ลงชื่อ).....ผู้โอนสิทธิ
(.....)

(ลงชื่อ).....ผู้รับโอนสิทธิ
(.....)
ตำแหน่ง.....
ปฏิบัติหน้าที่แทนอธิการบดี มหาวิทยาลัยวงษ์ชวลิตกุล

(ลงชื่อ).....พยาน
(.....)

(ลงชื่อ).....พยาน
(.....)

ภาคผนวก ค
รายละเอียดการประดิษฐ์

รายละเอียดการประดิษฐ์

ชื่อที่แสดงถึงการประดิษฐ์

.....

สาขาวิทยาการที่เกี่ยวข้องกับการประดิษฐ์

.....

ภูมิหลังของศิลปะหรือวิทยาการที่เกี่ยวข้อง

การประดิษฐ์ประเภทเดียวกันที่เคยมีมาก่อน (อธิบายลักษณะ/โครงสร้าง).....

พร้อมแสดงให้เห็นถึงความแตกต่างของการประดิษฐ์ที่ประดิษฐ์ขึ้น กับการประดิษฐ์ที่เคยมีมาก่อน (อธิบายข้อเสียหรือปัญหาทางเทคนิค).....

ลักษณะและความมุ่งหมายของการประดิษฐ์

ชื่อที่แสดงถึงการประดิษฐ์.....

มีส่วนประกอบ คือ.....

โดยการประดิษฐ์นี้มีวัตถุประสงค์คือ เพื่อแก้ไขปัญหาที่ได้กล่าวไว้ข้างต้น โดยการจัดให้มี.....

(อธิบายลักษณะของการประดิษฐ์ที่จะขอรับสิทธิบัตร โดยเฉพาะลักษณะที่ได้มีการพัฒนาหรือต่อยอดขึ้น ที่ใช้ในการแก้ไขปัญหาทางเทคนิคข้างต้น)

การเปิดเผยการประดิษฐ์โดยสมบูรณ์

ชื่อที่แสดงถึงการประดิษฐ์.....

มีส่วนประกอบ คือ.....

วิธีการใช้ (มีหรือไม่ก็ได้).....

ผลการศึกษาหรือทดสอบ.....

คำอธิบายรูปเขียนโดยย่อ (ถ้าไม่มีรูปประกอบ ไม่ต้องใส่หัวข้อนี้)

รูปที่ 1

รูปที่ 2

วิธีการในการประดิษฐ์ที่ดีที่สุด (เหมือนกับที่ได้กล่าวไว้แล้วในหัวข้อการเปิดเผยการประดิษฐ์โดยสมบูรณ์)

.....

.....

ภาคผนวก ง
คำขอแก้ไขเพิ่มเติมคำขอรับสิทธิบัตร/อนุสิทธิบัตร
(แบบ สป/สผ/อสป/003-ก)



สำหรับเจ้าหน้าที่

คำขอที่ _____

รับวันที่ _____

คำขอแก้ไขเพิ่มเติมคำขอรับสิทธิบัตร/อนุสิทธิบัตร

คำขอรับสิทธิบัตร/อนุสิทธิบัตร เลขที่ _____

วันยื่นคำขอ _____

ชื่อที่แสดงถึงการประดิษฐ์/การออกแบบผลิตภัณฑ์ _____

ชื่อผู้ขอรับสิทธิบัตร/อนุสิทธิบัตร _____

.....

ข้อ 1. ชื่อ _____

บุคคลธรรมดา นิติบุคคล หน่วยงานรัฐ มูลนิธิ อื่นๆ _____

ที่อยู่ _____

ตำบล/แขวง _____ อำเภอ/เขต _____ จังหวัด _____

รหัสไปรษณีย์ _____ โทรศัพท์ _____

เลขประจำตัวประชาชน เลขทะเบียนนิติบุคคล เลขประจำตัวผู้เสียภาษีอากร

| | | | | | | | | | |
|--|--|--|--|--|--|--|--|--|--|
| | | | | | | | | | |
|--|--|--|--|--|--|--|--|--|--|

ซึ่งเป็นผู้ขอรับสิทธิบัตร/อนุสิทธิบัตรหรือตัวแทนของผู้ขอรับสิทธิบัตร/อนุสิทธิบัตรที่ระบุข้างต้นขอแก้ไขเพิ่มเติมคำขอรับสิทธิบัตร/อนุสิทธิบัตรดังกล่าวดังมีรายละเอียดตามที่แนบมาพร้อมนี้

ข้อ 2. ข้าพเจ้าขอยืนยันว่าการแก้ไขเพิ่มเติมนี้เป็นไปตามมาตรา 20 แห่งพระราชบัญญัติสิทธิบัตร พ.ศ. 2522

กล่าวคือ ไม่เป็นการเพิ่มเติมสาระสำคัญของการประดิษฐ์ หรือการออกแบบผลิตภัณฑ์

วันที่ _____

ลายมือชื่อ _____
(_____)

หมายเหตุ ให้ขีดข้อความที่ไม่ใช่ออก

ภาคผนวก จ

คำขอให้ตรวจสอบการประดิษฐ์ (แบบสป/อสป/005-ก)



สำหรับเจ้าหน้าที่

คำขอที่ _____
รับวันที่ _____

คำขอให้ตรวจสอบการประดิษฐ์

คำขอรับสิทธิบัตร/อนุสิทธิบัตร เลขที่ _____

วันยื่นคำขอ _____

ชื่อผู้ขอรับสิทธิบัตร/อนุสิทธิบัตร _____

วันประกาศโฆษณาคำขอรับสิทธิบัตร _____

วันประกาศโฆษณาและรับจดทะเบียนอนุสิทธิบัตร _____

.....

ข้อ 1. ชื่อ

บุคคลธรรมดา นิติบุคคล หน่วยงานรัฐ มูลนิธิ อื่นๆ _____

ที่อยู่ _____

ตำบล/แขวง _____ อำเภอ/เขต _____ จังหวัด _____

รหัสไปรษณีย์ _____ โทรศัพท์ _____

เลขประจำตัวประชาชน เลขทะเบียนนิติบุคคล เลขประจำตัวผู้เสียภาษีอากร

| | | | | | | | | | | | | | | | | | | |
|--|--|--|--|--|--|--|--|--|--|--|--|--|--|--|--|--|--|--|
| | | | | | | | | | | | | | | | | | | |
|--|--|--|--|--|--|--|--|--|--|--|--|--|--|--|--|--|--|--|

ในฐานะ

ผู้ขอรับสิทธิบัตร ตัวแทนของผู้ขอรับสิทธิบัตรที่ระบุถึงข้างต้น

ผู้ทรงอนุสิทธิบัตร ตัวแทนผู้ทรงอนุสิทธิบัตรที่ระบุถึงข้างต้น

ผู้ขอให้ตรวจสอบการประดิษฐ์อนุสิทธิบัตร ตัวแทนของผู้ขอให้ตรวจสอบการประดิษฐ์อนุสิทธิบัตรที่ระบุถึง

ข้างต้น

มีความประสงค์จะให้พนักงานเจ้าหน้าที่ตรวจสอบการประดิษฐ์ที่ขอรับสิทธิบัตร/อนุสิทธิบัตร ดังกล่าว

วันที่ _____

ลายมือชื่อ _____
(_____)

หมายเหตุ ให้ขีดข้อความที่ไม่ใช่ออก

